



المرصد الحضري
لمنطقة القصيم
QASSIM URBAN OBSERVATORY

القصيم
أمانة القصيم



بلدية محافظة البهانية

إعداد مؤشرات

المرصد الحضري لمحافظة منطقة القصيم

عنيزة - الأسياح - البهانية - عيون الجواء - الشماسية - عقلة الصقور - ضرية

موجز نتائج مؤشرات المرصد الحضري لحاضرة البهانية



رؤية VISION
2030
المملكة العربية السعودية
KINGDOM OF SAUDI ARABIA

أغسطس ٢٠٢٠ م

الدورة الثانية (١٤٤٠هـ - ٢٠١٩ م)

بِسْمِ اللَّهِ الرَّحْمَنِ الرَّحِيمِ



قرار اللجنة التنفيذية للمرصد الحضري لحاضرة النبهانية

إشارة إلى تشغيل المرصد الحضري لمحافظة منطقة القصيم (عنيزة - الأسياح - النبهانية - الشماسية - عقلة الصقور - عيون الجواء - ضرية) تحت رعاية صاحب السمو الملكي أمير منطقة القصيم، وبناءً على القرار رقم (١٧٠١) وتاريخ ٢٤/٣/١٤٤٠هـ القاضي بتشكيل الهيكل المؤسسي للمرصد الحضري لمحافظة منطقة القصيم (عنيزة - الأسياح - النبهانية - الشماسية - عقلة الصقور - عيون الجواء - ضرية)، وبناءً على إنتهاء أعمال الدورة الثانية من المرصد الحضري لحاضرة النبهانية.

فقد قررت اللجنة التنفيذية للمرصد الحضري لحاضرة النبهانية رفع قيم المؤشرات المنتجة للدورة الثانية للمرصد الحضري لحاضرة النبهانية عام ١٤٤٠هـ - ٢٠١٩م للعرض على صاحب السمو الملكي أمير منطقة القصيم - رئيس مجلس المرصد الحضري.

محافظ محافظة النبهانية
الأستاذ/ طارق بن عبدالله اليحياء

رئيس اللجنة التنفيذية للمرصد الحضري للمحافظة



فادم الحرمين الشريفين
الملك سلمان بن عبد العزيز آل سعود





صاحب السمو الملكي الأمير

محمد بن سلمان بن عبد العزيز

ولي العهد نائب رئيس مجلس الوزراء وزير الدفاع





صاحب السمو الملكي الأمير الدكتور
فيصل بن مشعل بن سعود بن عبد العزيز
أمير منطقة القصيم





صاحب السمو الملكي الأمير

فهد بن تركي بن فيصل بن تركي بن عبدالعزيز

نائب أمير منطقة القصيم





سعادة الأستاذ

طارق بن عبدالله اليحياء

محافظ النبهانية





سعادة المهندس

فايز بن مشعان العقيلي

رئيس بلدية محافظة النبهانية



شكر وتقدير

خالص الشكر والتقدير

لصاحب السمو الملكي الأمير الدكتور/ فيصل بن مشعل بن سعود بن عبد العزيز

أمير منطقة القصيم - رئيس مجلس المرصد الحضري

**على دعم وتوجيهات سموه السديدة ومتابعته المستمرة التي كانت لها أبلغ الأثر في إنجاح مشروع المرصد الحضري
لمحافظات منطقة القصيم**

(عنيزة - الأسياح - الشماسية - النبھانية - عيون الجواء - عقلة الصقور - ضرية) والنتائج التي توصل إليها

وتتقدم أمانة منطقة القصيم ممثلة في سعادة أمين منطقة القصيم - أمين مجلس المرصد الحضري

**بجزيل الشكر والتقدير والامتنان لأصحاب السعادة المحافظين ورؤساء البلديات وأعضاء اللجان التنفيذية للمرصد الحضري
بمحافظات الرصد ومؤسسات المجتمع المدني الذين ساهموا بمجهوداتهم في خروج مؤشرات الدورة الثانية (١٤٤٠هـ
- ٢٠١٩م) بتلك الصورة التي تعكس مدى اهتمامهم وجهدهم لإنجاح هذا المشروع وخروجه بهذه الصورة المشرفة.**

سائلين المولى عز وجل أن يتقبل منا جميعاً صالح الأعمال



➤ تمهيد

➤ نتائج المؤشرات العالمية

➤ نتائج مؤشرات رؤية المملكة ٢٠٣٠

➤ نتائج المؤشرات المحلية



منظومة المرصد الحضري لمنطقة القصيم

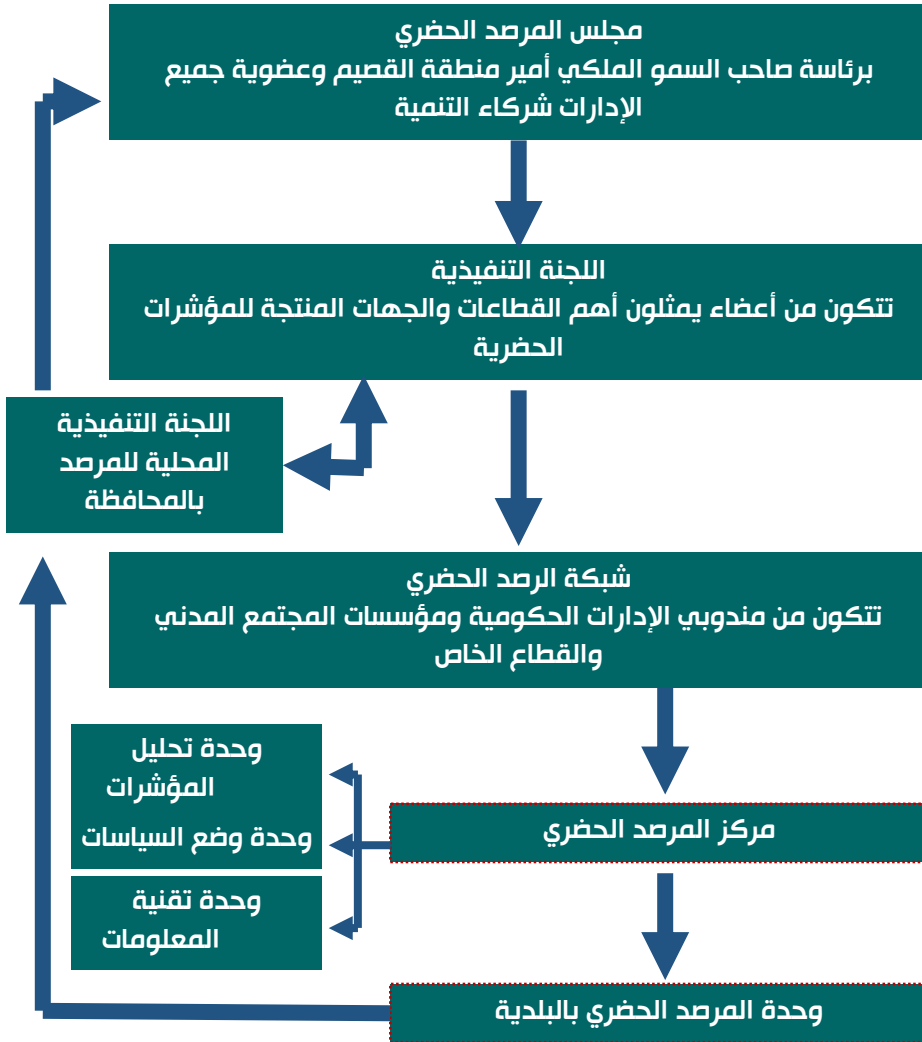


يحرص صاحب السمو الملكي أمير منطقة القصيم على تحقيق أهداف التنمية المستدامة بالمنطقة مما حفز على استكمال منظومة المرصد الحضري على مستوى مدن منطقة القصيم ، وكان ثمرته هذا المشروع كمرحلة ثالثة من المرصد الحضري داخل منطقة القصيم ، ويشمل المرصد الحضري لمحافظات (عنيزة - الأسياح - الشماسية - النبهاية - عيون الجواء - عقلة الصقور - ضرية) والذي بدأ العمل بها في ديسمبر من عام ٢٠١٨م.

ويعد المرصد الحضري أداة متخصصة لقياس مؤشرات التنمية الحضرية داخل المدن ، يهدف إلى قياس وفهم التفاعلات الحضرية التي تتم داخل المدينة سواء كانت إيجابية أو سلبية، ويضع تصور واضح لهذه التفاعلات الحضرية بشكل مقاس أمام متخذي القرار بما يمكنهم من التعرف بشكل أشمل على مختلف جوانب التنمية للمجتمع الحضري مما يساعد على صياغة سياسات التنمية للمجتمع المحلي.

وقامت محافظة النبهاية وعلى رأسها سعادة المحافظ/ طارق بن عبدالله اليحياء بتقديم الدعم الكامل للمرصد الحضري في جميع مراحل إنتاج مؤشرات المرصد بدورته الثانية لعام ١٤٤٠هـ - ٢٠١٩م بما تشمله من المشاركة في إعداد الاجتماعات التنسيقية مع شركاء التنمية (الإدارات الحكومية بالمحافظة) خلال مراحل إنتاج المؤشرات المختلفة، وإصدار المخاطبات المتعددة لكثير من الإدارات الحكومية بالمحافظة لتوفير البيانات المطلوبة وخاصة بمرحلتى المؤشرات المتاحة والتنسيقية، وأيضا تقديم الدعم وتسهيل الإجراءات لفريق المسح الميداني أثناء مهمته بمرحلة إنتاج المؤشرات الميدانية والتي تمت أوائل هذا العام، مما ساعد على إنتاج عدد كبير من المؤشرات الحضرية هذا العام بلغت ٢٠١ مؤشراً على مستوى الحاضرة.

الهيكل المؤسسي للمرصد الحضري



التعريف بالمرصد الحضري

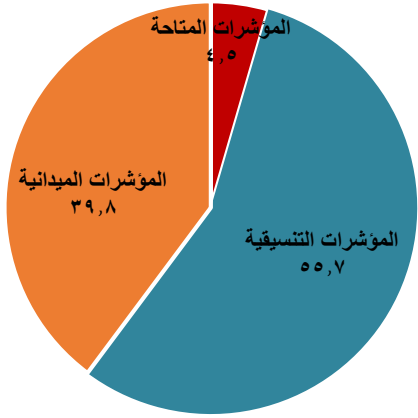
المرصد الحضري هو مركز متخصص يعمل على جمع وتحليل واستخدام المؤشرات الحضرية في إعداد سياسات التنمية الحضرية على جميع المستويات (الاقليمية، الوطنية، المحلية) ومتابعتها وتقييمها

وقد عبر عنه البعض بأنه مركز يعمل على تحديد الاحتياجات التنموية للمدينة والتجمعات السكانية المحيطة بها في إطار مجموعة من الأولويات والقضايا، وتوفير وإدارة المعلومات اللازمة للتطور العمراني والتخطيطي

الأهداف العامة للمرصد الحضري

- ✓ تأسيس وتنمية قواعد المعلومات الخاصة والمرتبطة بتفعيل استخدام المؤشرات الحضرية في عمليات اتخاذ القرارات ومتابعتها وتقييمها.
- ✓ تقديم الدعم لإنشاء المراصد المحلية وبناء قدراتها.
- ✓ مساعدة المسؤولين في توضيح التفاعلات المختلفة داخل المدينة.
- ✓ قياس الأداء التنموي والمساهمة في دعم اتخاذ القرار فيما يخص التنمية المستدامة.
- ✓ مراقبة التحولات في البنية العمرانية والسكانية (الاجتماعية والاقتصادية).
- ✓ المساهمة في وضع قاعدة معلوماتية لدى صانعي القرار لإعداد السياسات والاستراتيجيات التنموية.
- ✓ المساهمة في معرفة أثر البرامج العمرانية على بيئة المدينة وتوفير البيانات الدقيقة التي تساعد على تفعيل الخطط المحلية.
- ✓ المساعدة في تحويل الظواهر الملموسة نسبياً بالمجتمع إلى خصائص يمكن قياسها ومقارنتها ومتابعتها.

المؤشرات الحضرية لحاضرة البهانية



- أنتج المرصد الحضري للحاضرة في هذه الدورة ٢٠١ مؤشرًا حضريًا خلال مراحل الإنتاج المختلفة، صنفت كالتالي
- المؤشرات المتاحة : ٩ مؤشرات بنسبة ٤,٥ %
 - المؤشرات التنسيقية : ١١٢ مؤشر بنسبة ٥٥,٧ %
 - المؤشرات الميدانية: ٨٠ مؤشر بنسبة ٣٩,٨ %

المؤشرات الحضرية

يعرف **المؤشر بأنه** مقياس كمي أو نوعي لقياس وتحديد ظواهر حضرية ملموسة بالمجتمع ويستخدم في تحديد أولويات التدخل والتأكد من كفاءة الإنجاز في تحقيق الأهداف التنموية



أنواع المؤشرات الحضرية

تصنف المؤشرات الحضرية طبقاً لطريقة إنتاجها الى

متاحة

وهي المؤشرات التي تتوفر مباشرة من مصادرها الأساسية، وهي غالباً ما تكون منشورة إما ضمن تقارير الجهات المنتجة لها، أو تلك التي يتطلب حسابها جمع بياناتها الأساسية (الخام) من مصادر متاحة.

تنسيقية

وهي المؤشرات التي لا تتوفر بياناتها مباشرة من مصادرها الأساسية بل يتم الحصول على بياناتها من خلال التنسيق مع الجهات الحكومية المختلفة ومؤسسات المجتمع المدني والقطاع الخاص ومن ثم يمكن حسابها

ميدانية

وهي المؤشرات المنتجة من خلال المسوح الميدانية لجمع البيانات الأساسية لعدد من المؤشرات الحضرية والتي يصعب الحصول عليها من مصادرها المتاحة والتنسيقية.

وقد تنوعت المؤشرات الحضرية المنتجة للحاضرة ما بين مؤشرات عالمية ومحلية ومؤشرات خاصة بروؤية المملكة ٢٠٣٠ وبرامجها المختلفة مثل التحول الوطني وجودة الحياة وبرنامج الإسكان

وتتناول الأجزاء التالية من التقرير قيم المؤشرات المنتجة بالدورة الثانية لعام ١٤٤٠هـ / ٢٠١٩م لكل نوع من هذه المؤشرات

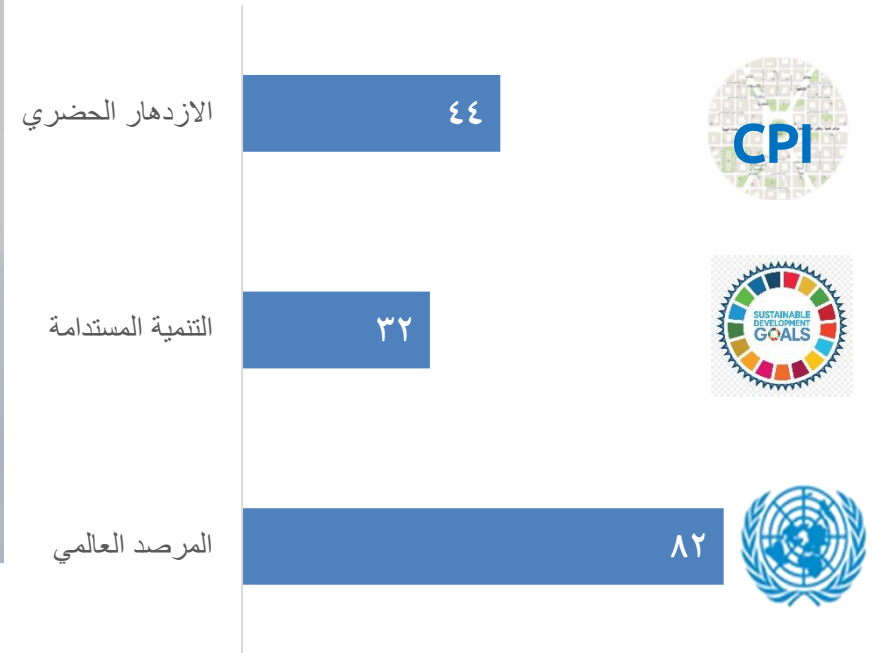
نوع المؤشرات	العدد	%
المؤشرات العالمية	١٠٢	٥٠,٧٥
مؤشرات الرؤية ٢٠٣٠م	٤٩	٢٤,٣٧
المؤشرات المحلية	٥٠	٢٤,٨٨
الإجمالي بالدورة الثانية الحالية	٢٠١ مؤشر	
الإجمالي بالدورة الأولى السابقة	٢٠٦ مؤشر	



المؤشرات العالمية

تضم حزمة المؤشرات العالمية مؤشرات

- المرصد العالمي
- مؤشرات التنمية المستدامة (SDGs)
- مؤشرات الازدهار الحضري (CPI)



مؤشرات البيانات الأساسية	B
مؤشرات التنمية الاجتماعية الاقتصادية	SE
مؤشرات البنية الأساسية	I
مؤشرات النقل والمواصلات	TR
مؤشرات إدارة البيئة	E
مؤشرات الحكم المحلي	G
مؤشرات الإسكان (المأوى)	S

المؤشرات العالمية : ➤

تم تصنيف المؤشرات العالمية والتي يبلغ عددها (١٠٦) مؤشرا حضريا حسب الحزم الرئيسية المتعارف عليها .

➤ تضم حزمة مؤشرات البيانات الأساسية

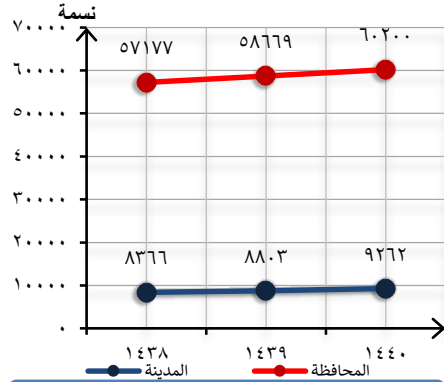
مؤشرات الخلفية العامة للمدينة، حجم السكان والناج المحلي واستعمالات الأراضي .

B

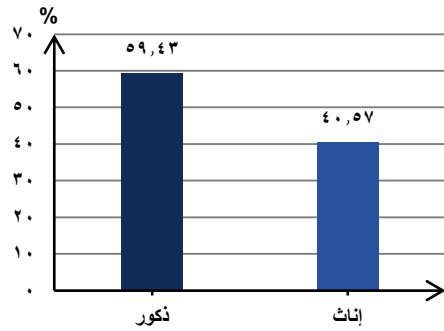
مؤشرات البيانات الأساسية



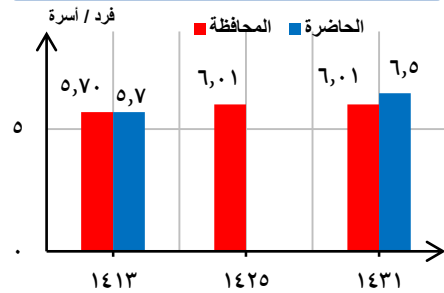
تطور حجم السكان



تطور السكان حسب النوع

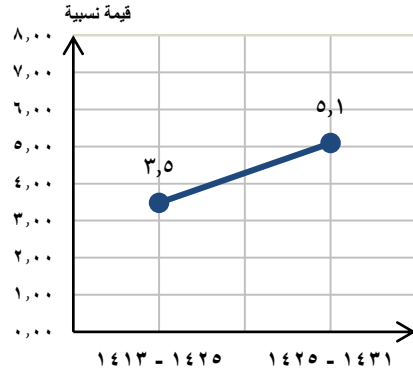


تطور متوسط حجم الأسرة المعيشية

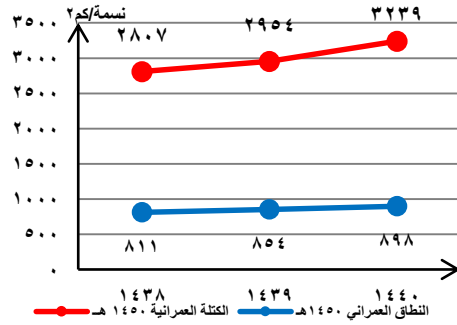


المؤشر الرئيسي	المؤشر الفرعي	قيمة المؤشر	وحدة القياس
استعمالات الأراضي	سكني وسكني مختلط	٣,٢	%
	أراضي فضاء مخططة	٢٩,٠	
	تجاري	٠,٥	
	حدائق ومنتزهات	١,٠	
	خدمات عامة	٧,٠	
	مرافق عامة		
	صناعي	٠,٠	
	محاجر	-	
	أراضي فضاء	٤٦,٣	
	أراضي زراعية	٠,٠	
	أراضي سبخة	-	
	أودية	-	
الطرق والفراغات	١٣,٠		
السكان	حجم السكان	٩٢٦٢	نسمة
	حسب النوع	ذكور	٥٩,٤٣
		إناث	٤٠,٥٧
	حسب العمر (سعودي)	أقل من ٥ سنوات	٨,٤٩
		١٤-٥ سنة	١٦,٠٨
		١٥-٣٤	٣٥,١١
		٣٥-٥٩	٣٥,١٦
		٦٠ فأكثر	٣,١٦
	متوسط حجم الأسرة المعيشية	٦,٥	فرد / أسرة

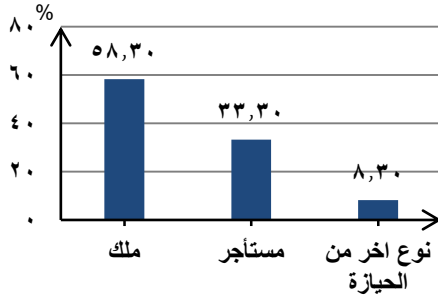
تطور معدل النمو السكاني



تطور كثافة السكان



مقارنة نوع حيازة المسكن



المؤشر الرئيسي	المؤشر الفرعي	قيمة المؤشر	وحدة القياس
معدل النمو السكاني		٥,١	%
	الأطفال الأحداث واليافعين	٢٣,١	%
الأطفال الأحداث واليافعين	الأطفال الأحداث من (١٣-٠ سنة)	٧,٢	%
	الأطفال الأحداث من (١٤-٨ سنة)		
كثافة السكان		٨٩٨	فرد/كم ^٢
معدل التكوين الأسري		٢,٣	%
الأسر التي تعيلها امرأة		٧,٥	%
توزيع الدخل للأسر	أقل ٢٠%	٥٨٧٦	ريال / أسرة / شهر
	٢١-٤٠%	٨٧٧٤	
	٤١-٦٠%	١٠٣٣١	
	٦١-٨٠%	١٣٣٧٦	
	أعلى ٢٠%	١٩٦٠٥	
نوع حيازة المسكن	ملك	٥٨,٣	%
	مستأجر	٣٣,٣	%
	نوع آخر من الحيازة	٨,٣	%

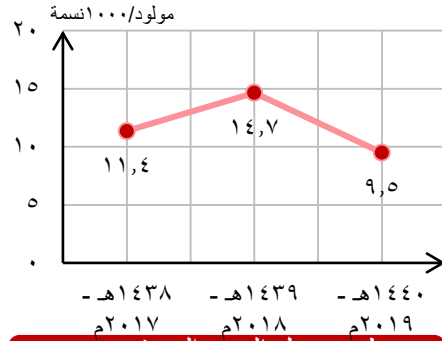
تضم حزمة مؤشرات التنمية
الاجتماعية والاقتصادية

مؤشرات التعليم والصحة
وتكنولوجيا المعلومات ومؤشرات
الحالة الاجتماعية والاقتصادية
للمدينة .

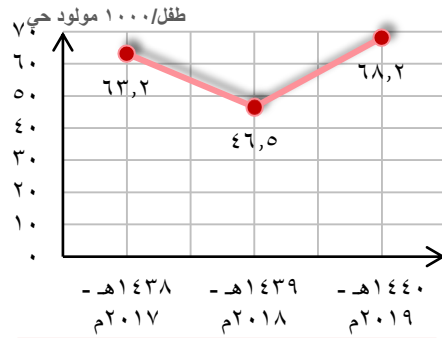
SE

مؤشرات التنمية الاجتماعية الاقتصادية

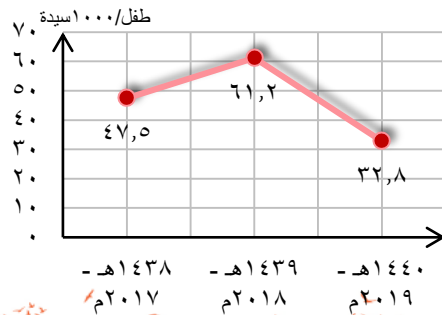
تطور معدل المواليد الخام



تطور معدل الوزن المنخفض عند الولادة

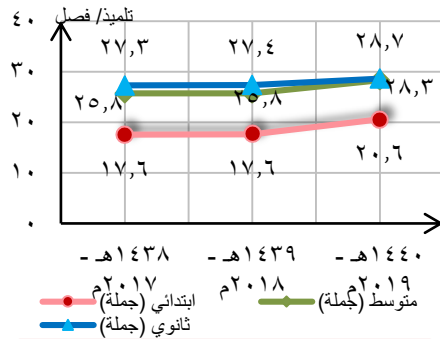


تطور معدل الخصوبة العام

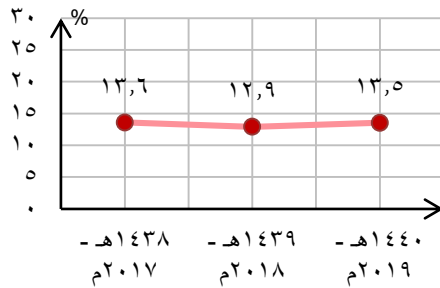


المؤشر الرئيسي	المؤشر الفرعي	قيمة المؤشر	وحدة القياس
العمر المتوقع عند الميلاد	ذكور	٧٣,١	عام
	إناث	٧٥,٧	
	إجمالي	٧٤,٤	
معدل المواليد الخام		٩,٥	مولود/ ألف نسمة
معدل وفيات الأطفال	الرضع	٠,٠	مولود/ ألف نسمة
	دون الخامسة	٠,٠	وفاة / ألف مولود حي
الأطفال المحصنين ضد الأوبئة	الإجمالي	٩٣,٩	%
الوزن المنخفض عند الولادة		٦٨,٢	طفل ناقص وزن / ألف مولود حي
المستشفيات التي تقدم رعاية طبية مخصصة للأطفال		١٠٠,٠	%
أسرة المستشفيات		٥٤,٠	سرير/ ١٠ ألف نسمة
الأطباء لكل ١٠٠٠ نسمة		٥,١	طبيب / ألف نسمة
الولادات تحت إشراف كادر مؤهل		١٠٠,٠	%
معدل وفيات الأمهات		٠,٠	وفاة أم / ١٠٠ ألف مولود حي
معدل الخصوبة العام		٣٢,٩	طفل / ألف سيدة
الأمراض المستوطنة	أمراض الكبد بأنواعها	٠,٠	وفاة وإصابة لكل ١٠٠٠ نسمة
	الجهاز التنفسي	٢٤١٢,٠	
معدل وفيات الانتحار		٠,٠	وفاة - إصابة / ١٠ ألف نسمة

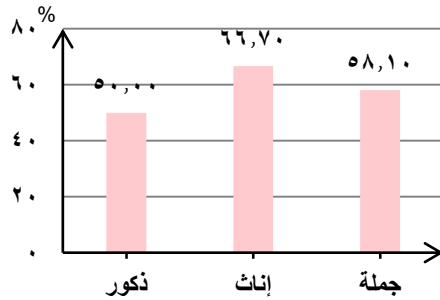
تطور معدل الكثافة الفصلية



تطور معدل القيد برياض الأطفال دون سن السادسة

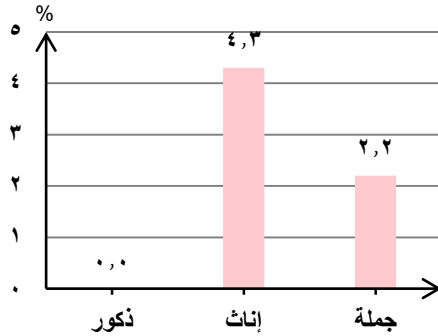


مقارنة نسبة القيد بالتعليم العالي (السعوديين)

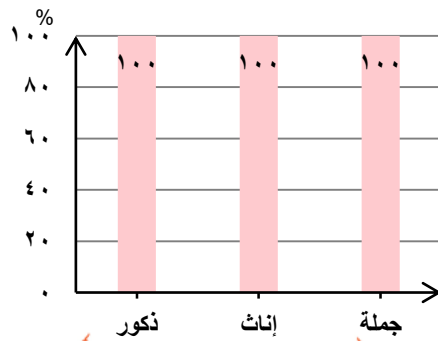


المؤشر الرئيسي	المؤشر الفرعي	قيمة المؤشر	وحدة القياس
معدل القيد بالتعليم قبل الجامعي	مرحلة الابتدائي	٨٣,٦	%
	مرحلة المتوسط	٨١,٠	
	مرحلة الثانوي	١٠٠,٠	
نسبة القيد برياض الاطفال دون السادسة		١٣,٥	%
عدد الطلاب بالفصل	مرحلة الابتدائي	٢٠,٦	طالب / فصل
	مرحلة المتوسط	٢٨,٣	
	مرحلة الثانوي	٢٨,٧	
عدد الطلاب مقابل المعلم	مرحلة الابتدائي	١٠,٠	طالب / معلم
	مرحلة المتوسط	١١,٠	
	مرحلة الثانوي	١٣,٠	
الاستمرار في التعليم	مرحلة الابتدائي	-	
	مرحلة المتوسط	١٠٠,٠	
	مرحلة الثانوي	٧٣,١	
معدل المساواة بين الجنسين في القيد بالتعليم قبل الجامعي (الثانوي)		١,١	قيمة نسبية
نسبة المباني المدرسية الحكومية والاهلية التي تستوفي الشروط الرسمية	مرحلة الابتدائي	٨٠,٠	%
	مرحلة المتوسط	١٠٠,٠	
	مرحلة الثانوي	١٠٠,٠	
نسبة القيد بالتعليم العالي (السعوديين)	ذكور	٥٠,٠	%
	اناث	٦٦,٧	
	جملة	٥٨,١	

مقارنة معدل الأمية للكبار
(١٥ سنة فأكثر)

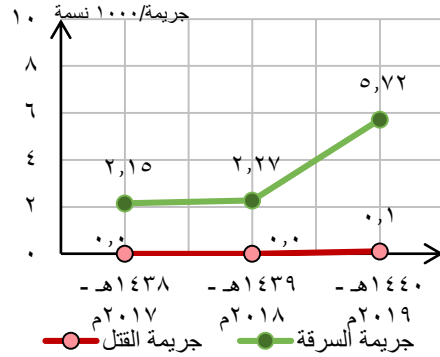


مقارنة معدل الإلمام بالقراءة والكتابة
(١٥-٢٤ سنة)

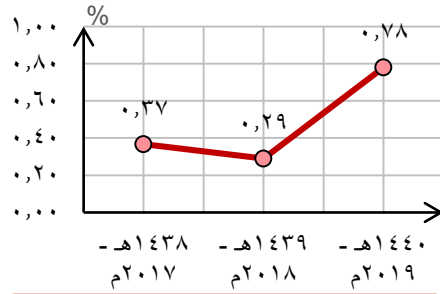


المؤشر الرئيسي	المؤشر الفرعي	قيمة المؤشر	وحدة القياس
نسبة طلبة الكليات العملية		١٠٠,٠	%
متوسط سنوات الدراسة		١٢,٤	عام
معدل المساواة لسنوات الدراسة (الإناث إلى الذكور)		١,٠	قيمة نسبية
معدل الأمية للكبار (١٥ سنة فأكثر)	ذكور	٠,٠	%
	إناث	٤,٣	%
	الإجمالي	٢,٢	%
معدل الإلمام بالقراءة والكتابة (١٥-٢٤ سنة)	ذكور	١٠٠,٠	%
	إناث	١٠٠,٠	%
	جملة	١٠٠,٠	%
نسبة السكان دون خط الفقر الدولي		٠,٠	%
نسبة السكان الذين يعيشون تحت خط الفقر الوطني		-	%
نسبة العاملين الذين يعيشون بأقل من ١,٩ دولار في اليوم		٠,٠	%
متوسط دخل الأسرة		١٠٣٥١,٠	ريال / أسرة / شهر
نسبة السكان الذين يعيشون دون ٥٠% من متوسط الدخل		١٧,٣	%
نسبة اعالة الشيخوخة		٤,٤٦	%

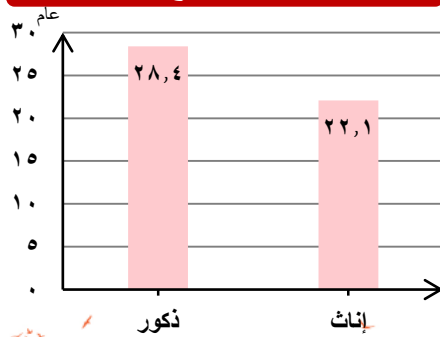
تطور معدل الجريمة



تطور معدل السكان الذين تعرضوا للعنف الأسري



العمر عند الزواج الأول



وحدة القياس	قيمة المؤشر	المؤشر الفرعي	المؤشر الرئيسي
%	٣٩,٧		نسبة العمالة الى عدد السكان
%	١٧,٧		النساء في سوق العمل
جريمة/١٠٠٠ ألف نسمة	٠,١	القتل	معدل الجريمة
	٥,٧	السرقة	
%	٣,٤		نسبة جرائم الاحداث
%	٠,١		نسبة السكان الذين تعرضوا للعنف
%	٤٦,٩		نسبة بلاغات العنف الأسري تجاه المرأة
حالة طلاق / ١٠٠ حالة زواج	٢١,٢		معدل الطلاق
%	٩,٣		نسبة الاسر المشمولة بالضمان الاجتماعي
مكتبة / ١٠٠ ألف نسمة	٠,٠		نصيب الفرد من المكتبات العامة
عام	٢٨,٤	ذكور	العمر عند الزواج الأول
	٢٢,١	إناث	
تملك الحاسب الآلي (حاسب / ١٠٠٠ نسمة)	١٥٢,٠	عدد الحواسيب الشخصية لكل ١٠٠٠ شخص	تملك الحاسب الآلي
جوال / ١٠٠٠ نسمة	٧٢٥,٠		عدد الجوال / الف نسمة
%	٨٧,٦		مستخدمي شبكة المعلومات "الانترنت"

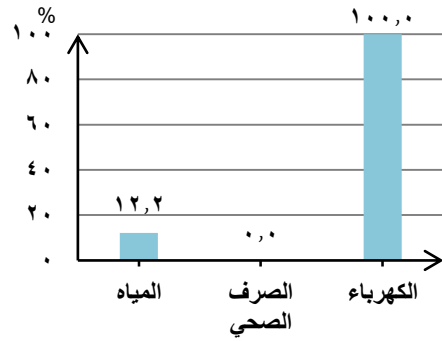
➤ تضم حزمة مؤشرات البنية الأساسية

مؤشرات الاتصالية بشبكات المياه والصرف والكهرباء والكفاءة النوعية لاداء هذه الشبكات بالمدينة.

1

مؤشرات البنية الأساسية

مستوى توصيل المرافق للمساكن



وحدة القياس	قيمة المؤشر	المؤشر الفرعي	المؤشر الرئيسي
%	12,2	المياه	مستوى توصيل المرافق للمساكن
	0,0	صرف صحي	
	100,0	كهرباء	
%	100,0	إتاحة الحصول على المياه النقية	
لتر/فرد/يوم	280	متوسط استهلاك الفرد للمياه	



➤ تضم حزمة مؤشرات النقل
والمواصلات

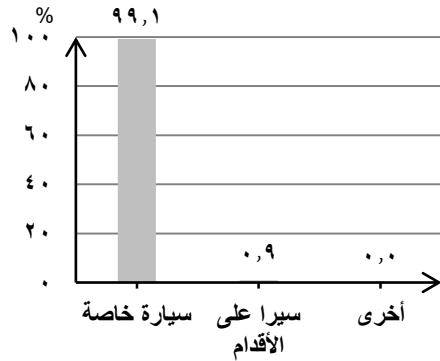
المؤشرات المرتبطة بشبكة
الحركة داخل المدينة من حيث
كفاءة أطول الطرق وكثافتها
وكثافة التقاطعات بها.

TR

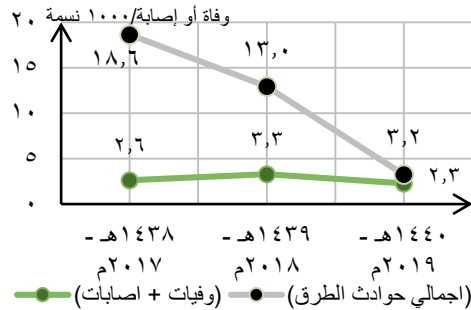
مؤشرات النقل والمواصلات



مقارنة وسيلة الانتقال الى العمل



تطور معدل حوادث الطرق



المؤشر الرئيسي	المؤشر الفرعي	قيمة المؤشر	وحدة القياس
معدل حوادث الطرق	الصرف على بناء وإنشاء الطرق	-	ريال/ فرد/ عام
	معدل الحوادث / ١٠٠٠ نسمة	٣,٢	إصابة أو وفاة / ١٠٠٠ نسمة
	معدل الحوادث (الوفاة والإصابة) // ١٠٠٠	٢,٣	
نسبة السكان الذين يمكنهم الوصول إلى وسائل النقل العام		٠,٠	%
		١٤,٠	%
الأراضي المخصصة للشوارع		٧,٢	كم طولي / كم ^٢
كثافة تقاطعات الشوارع		١١,٧	كم / مليون نسمة
وسيلة الانتقال	سيارة خاصة في الانتقال إلى العمل	٩٩,١	%
	سيراً على الأقدام	٠,٩	
	بوسائل أخرى	-	
متوسط زمن رحلة العمل اليومي		١١,٧	دقيقة
معدل ملكية السيارات		١,٢	سيارة / أسرة

تضم حزمة مؤشرات البيئة ➤

المؤشرات المتعلقة
بالمسطحات الخضراء
وجودة الهواء .

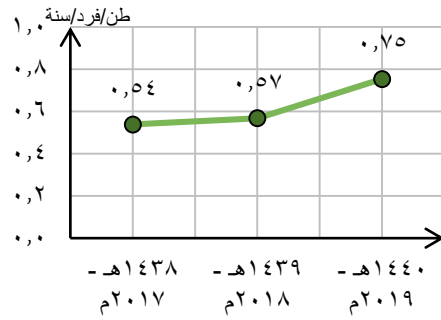
E

مؤشرات إدارة البيئة





تطور معدل حوادث الطرق



وحدة القياس	قيمة المؤشر	المؤشر الفرعي	المؤشر الرئيسي
%	٠	من اجمالي كمية المياه المستهلكة	نسبة مياه الصرف الصحي المعالجة
	٠	من اجمالي كمية المياه الداخلة لمحطة المعالجة (كفاءة المحطة)	
طن/فرد/عام	٠,٨	تولد النفايات الصلبة	
%	٠,٠	حرق	التخلص من النفايات الصلبة
	١٠٠,٠	دفن	
	٠,٠	مقالب مفتوحة	
	٠,٠	إعادة التدوير	
مسكن مدمر / ألف مسكن	٠,٠	المساكن المدمرة	
م ^٢ /فرد	١٤,٣	نصيب الفرد من المسطحات الخضراء والمنتزهات	
%	٢٣,٠	إمكانية الوصول للمساحات العامة	
%	٠,٠	حصة استهلاك الطاقة المتجددة	
%	٩٨,٦	الجمع المنتظم للنفايات الصلبة	
محطة	٠,٠	عدد محطات الرصد البيئي	

➤ تضم حزمة مؤشرات الحكم المحلي

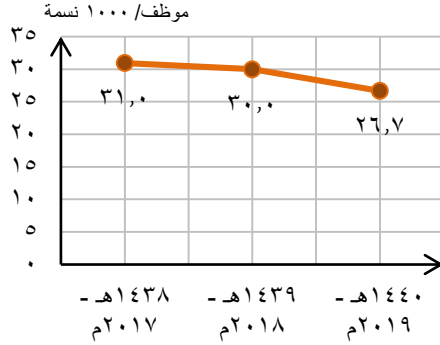
المؤشرات المرتبطة بالحوكمة والإدارة والمؤشرات المرتبطة بالميزانية المخصصة للمدينة.

G

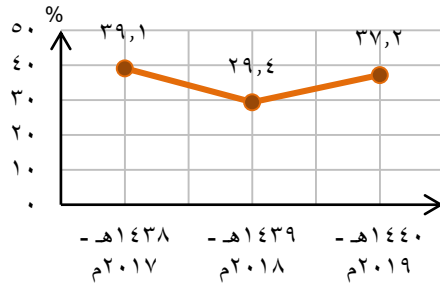
مؤشرات الحكم المحلي



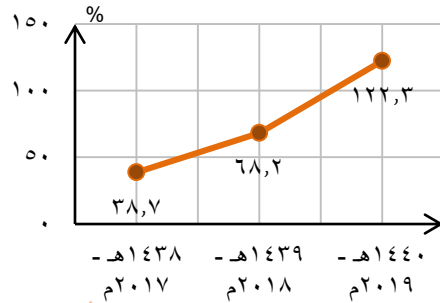
تطور العاملون بالإدارة المحلية



تطور نسبة الإنفاق على تعاقدات المحليات



تطور كفاءة تحصيل الإيرادات المحلية



المؤشر الرئيسي	المؤشر الفرعي	قيمة المؤشر	وحدة القياس
العاملون بالإدارة المحلية		٢٦,٧	موظف / ١٠٠٠ نسمة
نسبة التمثيل النسائي بالإدارة المحلية		٠,٤	%
نسبة النساء في الوظائف العليا (مرتبة ١١ فما فوق)		٠,٠	%
عدد الجمعيات والمؤسسات الخيرية لكل ١٠٠ ألف نسمة من السكان		٦,٨	منظمة / ١٠٠ ألف نسمة
الفساد الإداري بالإدارات الحكومية		-	قضية / ١٠٠٠ نسمة
عدد الأيام اللازمة لبدء نشاط تجاري		٧,٠	يوم
نسبة الأجور والرواتب من إجمالي الميزانية		٥٥,١	%
نصيب الفرد من رأس المال المنصرف		١٤٧٤,٧	%
نسبة الإنفاق على تعاقدات المحليات		٣٧,٢	%
المصادر الرئيسية للدخل	إيرادات محلية	٥,٧	%
	إيرادات مركزية	٩٤,٣	%
كفاءة الانفاق المحلي		٩١,٠	%
كفاءة تحصيل الإيرادات المحلية		١٢٢,٣	%
نسبة رضا المواطنين عن الخدمات الحكومية		٩٣,٩	%



➤ تعتبر حزمة مؤشرات الإسكان والمأوى

هي أولى الحزم الأساسية
بالمرصد الحضري وهي مختصة
بسوق الإسكان والتمويل العقاري
ونوعية المسكن المتوفرة
بالمدينة.

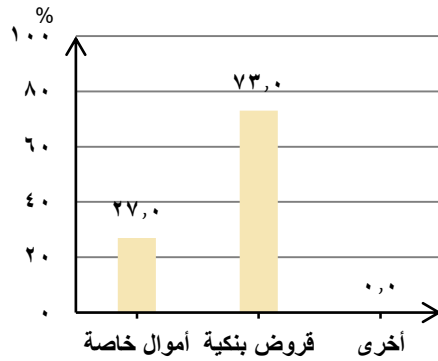
S

مؤشرات الإسكان (المأوى)





مصادر التمويل الإسكاني



وحدة القياس	قيمة المؤشر	المؤشر الفرعي	المؤشر الرئيسي
%	١٠٠,٠		المباني الثابتة
وحدة سكنية/١٠٠٠ نسمة	-		إنتاج المنازل
%	١٠,٨		نسبة الوحدات الشاغرة
سنة	٣,٨		معدل سعر المنزل للدخل
%	٨,٣		معدل إيجار المنزل للدخل
%	١,٩		معدل سعر الأرض (٢م) للدخل
م ^٢ /فرد	٧٢,٤		نصيب الفرد من مساحة المسكن
%	١٠٠,٠		المساحة المعيشية الكافية
فرد/غرفة	٠,٨		معدل التزاحم بالغرفة
%	٤,١		نسبة المباني الحاصلة على قروض عقارية
%	٢٧,٠	أموال خاصة	مصادر التمويل الإسكاني
	٧٣,٠	قروض من بنك أو مؤسسة أو صندوق التنمية العقارية	
	٠,٠	أخرى	
%	٠,٠		الأسر القاطنة في المساكن العشوائية

رؤية
VISION
2030

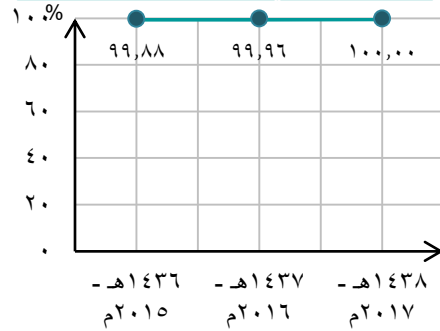
➤ تركز رؤية المملكة على ثلاث محاور رئيسية

(مجتمع حيوي ، إقتصاد مزدهر ، وطن طموح)
وتقاس الأهداف المنشودة لتحقيق ذلك من
خلال برامج الرؤية المتعددة مثل برنامج
التحول الوطني وجودة الحياة .

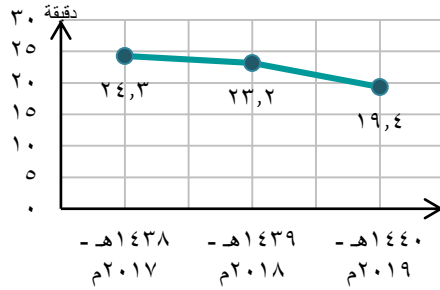
مؤشرات رؤية المملكة ٢٠٣٠م



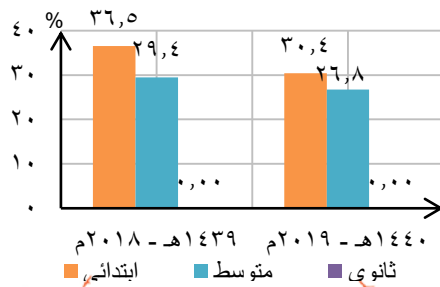
نسبة المرضى الذين يتلقون الرعاية
الطبية في أقل من ٤ ساعات



متوسط زمن الاستجابة للحوادث
المرورية

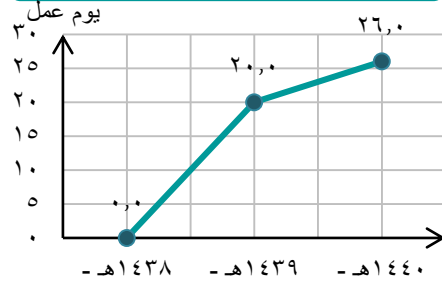


نسبة الطلاب المستفيدين من خدمات
النقل المدرسي (ابتدائي)

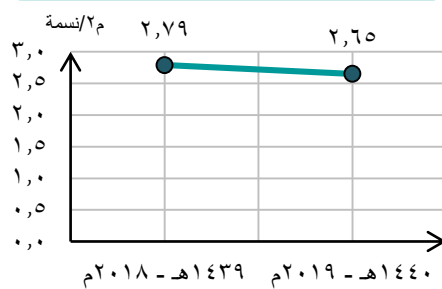


المؤشر الرئيسي	المؤشر الفرعي	قيمة المؤشر	وحدة القياس
مؤشرات رؤية المملكة ٢٠٣٠ (قطاع الصحة)			
نسبة الحصول على مواعيد مع التخصص المطلوب خلال ٤ أسابيع (المتوسط لجميع التخصصات في المستشفيات)	%	١٠٠	%
نسبة المرضى الذين يتلقون الرعاية الطبية الطارئة أو العاجلة واتخاذ القرار الطبي لهم (تنويم/نقل/خروج من المستشفى) في أقل من ٤ ساعات	%	١٠٠	%
نسبة المواطنين السعوديين الذين لديهم سجل طبي رقمي موحد	%	٠,٠	%
عدد الأطباء السعوديين المقيمين الملتحقين ببرامج تدريب	طبيب	١	
نسبة المرافق الصحية المرخصة التابعة لوزارة الصحة	%	١٠٠	%
نسبة الوفيات التي تحدث داخل المنشآت الصحية لاجمالي عدد الإصابات الناتجة عن الحوادث المرورية	%	٠,٢	%
متوسط زمن الاستجابة للحوادث المرورية	دقيقة	١٩,٤	
نسبة مساهمة القطاع الخاص في الرعاية الصحية	%	٠,٠	%
نسبة المدخنين	%	-	%
نسبة انتشار السمنة	%	-	%
مؤشرات رؤية المملكة ٢٠٣٠ (قطاع التعليم)			
نسبة الطلاب المستفيدين من خدمات النقل المدرسي (المدارس الحكومية)	%	٣٠,٥	ابتدائي
	%	٢٦,٧٦	متوسط
	%	.	ثانوي
نسبة الطلاب الملتحقين بالتعليم الأهلي (الخاص)	%	.	ابتدائي
	%	.	متوسط
	%	.	ثانوي

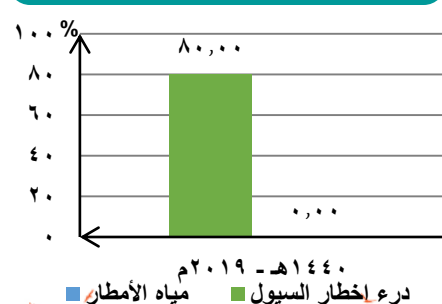
متوسط المدة اللازمة لإيصال خدمات المياه



تطور نصيب الفرد من الساعات والأماكن العامة



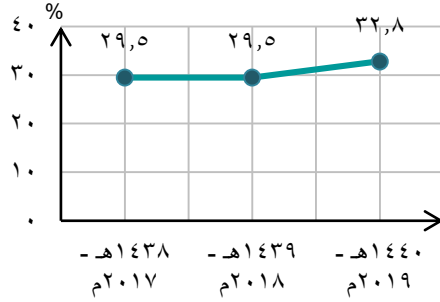
نسبة السكان الذين تم خدمتهم بمشاريع تصريف مياه الأمطار ودرء أخطار السيول



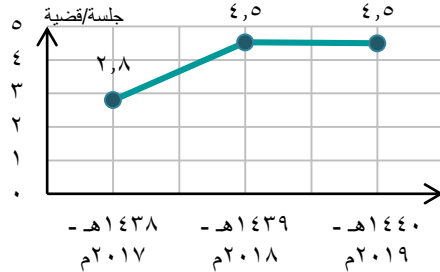
المؤشر الرئيسي

وحدة القياس	قيمة المؤشر	المؤشر الرئيسي
مؤشرات رؤية المملكة ٢٠٣٠ (قطاع المرافق والإتصالات)		
%	٠	نسبة المياه المحلاة من إجمالي كمية المياه المنتجة
يوم عمل	٠	متوسط المدة اللازمة لإيصال خدمات الصرف الصحي
يوم عمل	٢٦	متوسط المدة اللازمة لإيصال خدمات المياه
%	٩,٩	الفاقد السنوي من المياه
مؤشرات رؤية المملكة ٢٠٣٠ (القطاع البيئي)		
%	٠	نسبة السكان الذين تم خدمتهم بمشاريع تصريف مياه الأمطار ودرء أخطار السيول
م/فرد	٢,٧	نصيب الفرد من الساعات والأماكن العامة
%	١٠٠,٠	نسبة رضا المواطنين عن الخدمات البلدية
مؤشرات رؤية المملكة ٢٠٣٠ (قطاع الطرق والنقل)		
%	٠,٠	نسبة مشاركة القطاع الخاص في بناء وتشغيل مشاريع وبرامج الطرق
مخالفة / ١٠٠ ألف نسمة	-	المخالفات المرورية
%	٠	نسبة المخالفات المرورية الخطيرة

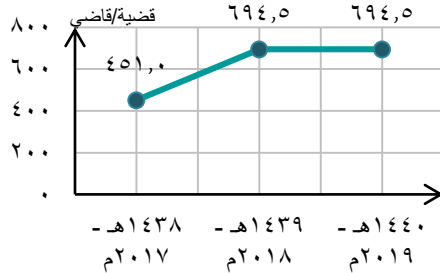
تطور نسبة النساء في الخدمة المدنية



تطور متوسط عدد الجلسات لإنهاء المعاملة كلياً

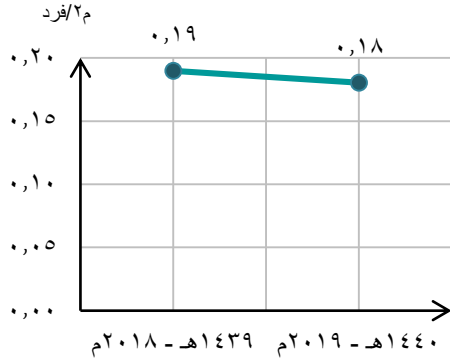


تطور متوسط عدد القضايا لكل قاضي بالمحكمة

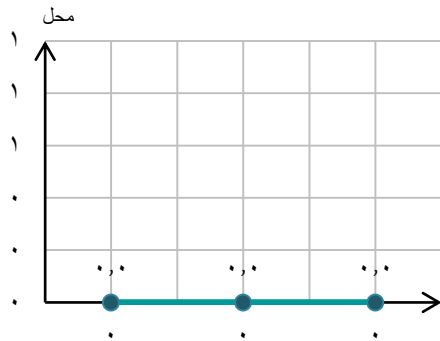


المؤشر الرئيسي	المؤشر الفرعي	قيمة المؤشر	وحدة القياس
مؤشرات رؤية المملكة ٢٠٣٠ (القطاع الاجتماعي الإقتصادي)			
نسبة النساء في الخدمة المدنية		٣٢,٨	%
نسبة مدخرات الاسرة الى اجمالي الدخل	سعودي	٨	%
نسبة بلاغات العنف الأسري التي تم معالجتها خلال ٣ اشهر		١٠٠	%
متوسط عدد الجلسات لاغلاق قضية		٤,٥	جلسة/ قضية
متوسط عدد القضايا لكل قاضي بالمحكمة		٦٩٤,٥	قاضي / قضية
اجمالي عائد مبيعات التمور		-	مليون ريال
نسبة اقبال السعوديين على العمل في القطاع الخاص		-	%
نسبة الوعي بنظام العنف الأسري		٧٥,٥	%
نسبة ممارسي الرياضة		١٢,٣	%
مؤشرات رؤية المملكة ٢٠٣٠ (قطاع السياحة والترفيه)			
عدد المتاحف العامة والخاصة		٠	متحف
عدد المواقع الأثرية القابلة للزيارة		٠	موقع
عدد المهرجانات والفعاليات		٢	مهرجان
الطاقة الاستيعابية للشقق المفروشة والفنادق	عدد الغرف بالفنادق	٠	غرفة
	عدد غرف وحدات الشقق المفروشة	٠	

نصيب الفرد من مساحة مراكز التسوق



تطور عدد محلات الأتعمة والمشروبات



المؤشر	قيمة المؤشر	وحدة القياس
مؤشرات رؤية المملكة ٢٠٣٠		
عدد الخطوات التي يمشيها الشخص يوميا	١١٢٣	خطوة
عدد الساعات التي يقضيها الراكب عالقا في الزحمة المرورية في السنة الواحدة	١٣,٣١	ساعة/ عام
الإففاق الصحي من المصروفات النثرية	-	%
نسبة انتشار مرض السكري	-	%
نسبة انفاق الاسرة على السياحة والترفيه	٢,٨	%
نسبة السيارات التي تعمل بالكهرباء	٠,٠	%
عدد المرافق الرياضية	٠	مرفق
عدد البنى التحتية الثقافية	٠	مبنى
عدد الأنشطة الثقافية	٠	نشاط
عدد محلات الأتعمة والمشروبات	٢٨	محل
مساحة مراكز التسوق (مولات) بالمتر المربع للفرد (بيع بالتجزئة)	٠,٢	م ² /فرد
عدد الفعاليات التراثية المستضافة	٠	فاعلية

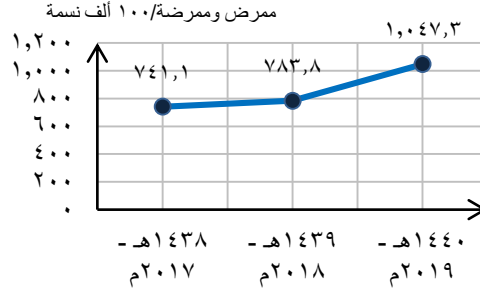
➤ يأتي دور المؤشرات المحلية في

إظهار الميزات النسبية التي تنفرد بيها
المدينة والوقوف على أهم الظواهر
بها ، وتحويل هذه الظواهر إلى أرقام
ملموسة من خلال قياس هذه
المؤشرات .

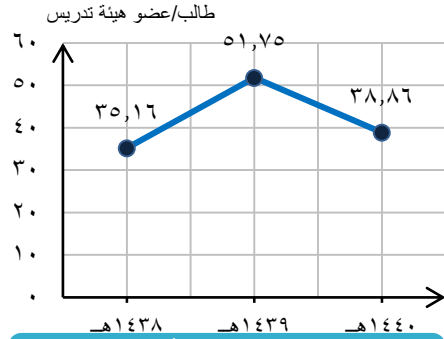
حزمة المؤشرات المحلية



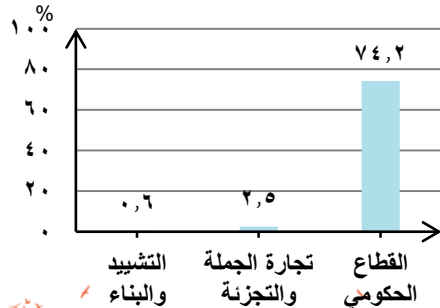
تطور معدل المرضين والممرضات
لكل ١٠٠ ألف نسمة



تطور عدد الطلاب مقابل أعضاء هيئة
التدريس

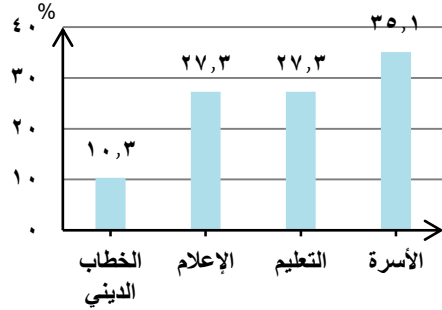


مقارنة نسبة العاملين بأقسام النشاط
الاقتصادي

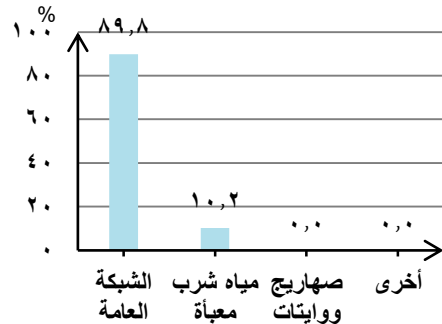


المؤشر الرئيسي	المؤشر الفرعي	قيمة المؤشر	وحدة القياس
معدل المرضين والممرضات لكل ١٠٠ ألف نسمة		١٠٤٧,٣	ممرض/١٠٠ ألف نسمة
نسبة النساء اللاتي خضعن لفحص سرطان الثدي		-	%
نسبة المباني المدرسية المستأجرة	مرحلة الابتدائي	.	%
	مرحلة المتوسط	.	%
	مرحلة الثانوي	.	%
الطلاب مقابل أعضاء هيئة التدريس	اجمالي	٣٨,٨٦	طالب / عضو هيئة تدريس
نسبة زائري المكتبات العامة		.	زائر / مكتبة
نسبة العاملين بأقسام النشاط الاقتصادي	التشييد والبناء	٠,٦	%
	تجارة الجملة والتجزئة	٢,٥	%
	القطاع الحكومي	٧٤,٢	%

مقارنة الهوية والانتماء الوطني

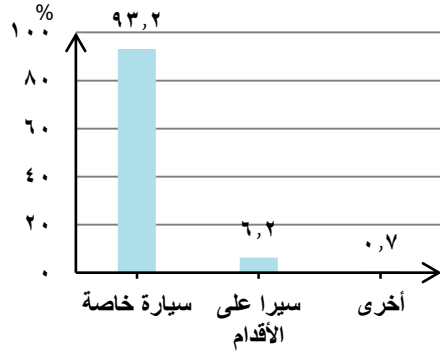


مقارنة المصادر الخاصة بمياه الشرب

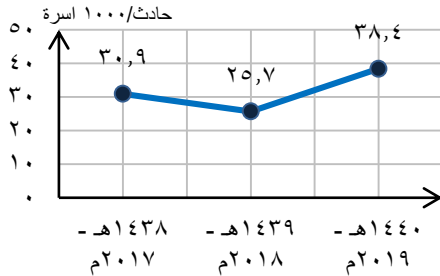


وحدة القياس	قيمة المؤشر	المؤشر الفرعي	المؤشر الرئيسي
%	٣,٧	معدل العنوسة	
%	١٠,٣	الخطاب الديني	الهوية والانتماء الوطني
	٢٧,٣	الإعلام	
	٢٧,٣	التعليم	
	٣٥,١	الأسرة	
%	٠,٠	نسبة الأسر العاملة من إجمالي الأسر تحت الفقر الوطني	
نسمة/عائل	٢,٦	معدل الإعالة الفعلي	
%	٩٢,٠	نسبة العاملين (داخل المدينة)	
%	٨٢,٠	مستخدمي وسائل التواصل الاجتماعي	
%	١٠٠,٠	نسبة الأسر الفقيرة التي تتصل بالانترنت	
%	٥٣,٠	نسبة الأسر التي تستخدم الانترنت في بعض المعاملات الحكومية	
%	٨٩,٨	الشبكة العامة	المصادر الخاصة بمياه الشرب
	١٠,٢	مياه شرب معبأة	
	٠	صهاريج ووايتات	
	٠,٠	أخرى	
ريال / أسرة / شهر	٩٢,٩	تكلفة مياه الشرب المعبأة	
لتر/فرد/يوم	٠,٠	نصيب الفرد من المياه المحلاة	

مقارنة وسيلة الانتقال إلى الحديقة أو المنتزه

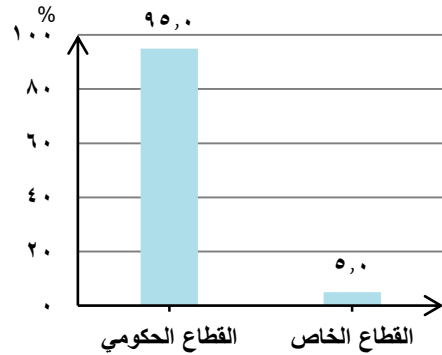


تطور معدل الحوادث التي تم استدعاء الدفاع المدني لها

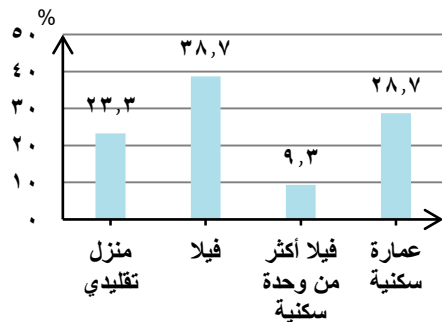


وحدة القياس	قيمة المؤشر	المؤشر الفرعي	المؤشر الرئيسي
كم طولي / ألف نسمة	8,0	أطوال الطرق لكل 1000 نسمة	
كم ² / ألف نسمة	0,2	نصيب الفرد من مساحة الطرق	
دقيقة	3,1	متوسط زمن رحلة الوصول للخدمات الصحية	
%	93,2	سيارة خاصة	وسيلة الانتقال إلى الحديقة أو المنتزه
	6,2	سيراً على الأقدام	
	0,7	أخرى	
دقيقة	4,1	متوسط زمن الوصول إلى أقرب حديقة أو منتزه	
%	4,1	نسبة الإنفاق على التنقل من الدخل	
%	-	نسبة الأسر التي تشجع شراء واستخدام السيارات الكهربائية في حال وجودها	
حادث / ألف أسرة	38,4	معدل الحوادث التي تم استدعاء الدفاع المدني لها	
%	0,0	غرق	تصنيف الحوادث التي تم استدعاء الدفاع المدني لها
	0,0	سقوط من مرتفعات او في ابار	
	100,0	احتجاز داخل منازل ومركبات	
	0,0	انهيارات مباني	
	0,0	حوادث مهنية	
	0,0	اختناق	
	0,0	بحث عن مفقودين	
	0,0	انقاذ حيوانات	
	0,0	اخرى (رياح وعواصف- حرائق)	
%	0,0	المباني الحكومية التي لا تطابق معايير السلامة الدولية	

العاملون بالحكومة الي القطاع الخاص

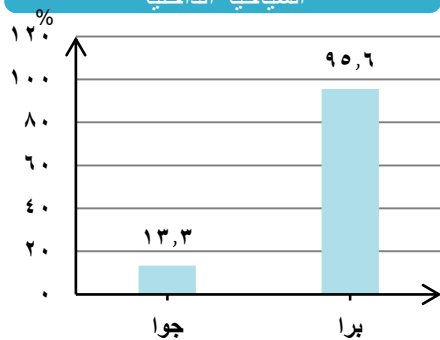


مقارنة أنواع المسكن



المؤشر الرئيسي	المؤشر الفرعي	قيمة المؤشر	وحدة القياس
نسبة المؤسسات الاجتماعية المعنية بالنساء		0,0	%
		-	%
نسبة الخدمات الالكترونية من اجمالي الخدمات المقدمة			
العاملون بالحكومة الي القطاع الخاص	إجمالي العاملون بالقطاع الحكومي	95,0	%
	إجمالي العاملون بالقطاع الخاص	5,0	%
معدل انتاجية المنازل إلي تكوين الاسري		1,4	مسكن/ لكل أسرة
أنواع المسكن	منزل تقليدي	23,3	%
	فيلا	38,7	%
	فيلا أكثر من وحدة سكنية	9,3	%
	عمارة سكنية	28,7	%
التغير في قيمة الايجار السنوي		-0,6	%
نوع حيازة المسكن ملك للشباب اقل من 30 عام		10,4	%

مقارنة وسيلة الانتقال للرحلات
السياحية الداخلية



وحدة القياس	قيمة المؤشر	المؤشر الفرعي	المؤشر الرئيسي
%	13,3	جوا	وسيلة الانتقال للرحلات السياحية الداخلية
	95,6	برا	
%	85,9	نسبة رضاء السائحين عن الخدمات السياحية	
%	33,3	نسبة الأسر التي قامت بزيارة مواقع التراث الوطني	
%	24,0	نسبة المستفيدين من الأنشطة والفعاليات الترفيهية داخل المدينة	
%	3,4	نسبة الأسر التي تتردد على المطاعم والمقاهي (الترويج)	
ريال/ أسرة/ شهر	583,0	متوسط الانفاق الشهري للأسرة على الترويج (المطاعم والمقاهي)	
%	44,7	نسبة الأسر التي قامت برحلات سياحية	
نادى	0,0	عدد الأندية الرياضية التي تلعب بالدوريات المحلية في الرياضات المختلفة بالمدينة	

بِسْمِ والله ولي التوفيق

