



إدارة منطقة القصيم

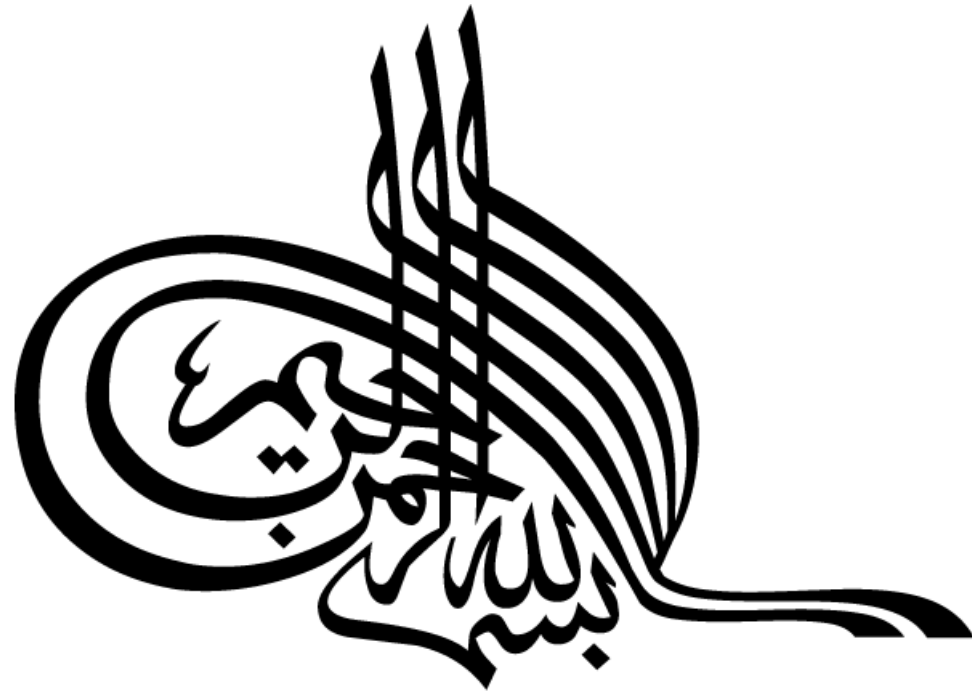
دراسة المرصد الحضري لمحافظة منطقة القصيم (الرس - المذنب - البكيرية - البدائع - رياض الخبراء)

نتائج مؤتمرات المرصد الحضري لحاضرة البدائع
الدورة الاولى (١٤٣٧هـ - ٢٠١٦م)

www.marsad-buridah.com



يمكنكم متابعة المرصد من خلال رمز الوصول السريع QR.Code



شكر وتقدير

خالص الشكر والتقدير

لصاحب السمو الملكي الأمير الدكتور/ فيصل بن مشعل بن سعود بن عبد العزيز

أمير منطقة القصيم - رئيس مجلس المرصد الحضري

على دعمه وتوجيهات سموه السديدة ومتابعته المستمرة التي كانت لها أبلغ الأثر في إنجاح مشروع المرصد الحضري لمحافظة منطقة القصيم

(الرس - المذب - البكيرية - البدائع - رياض الخبراء) والنتائج التي توصل إليها

وتتقدم أمانة منطقة القصيم ممثلة في سعادة المهندس/محمد بن مبارك المجلي

أمير منطقة القصيم - أمير مجلس المرصد الحضري

بجزيل الشكر والتقدير والامتنان لأصحاب السعادة المحافظين ورؤساء البلديات وأعضاء اللجان التنفيذية للمرصد الحضري بمحافظة الرصد

ومؤسسات المجتمع المدني الذين ساهموا بمجهوداتهم في خروج المؤشرات بتلك الصورة التي تعكس مدى اهتمامهم وجهودهم لإنجاح هذا

المشروع وخروجه بهذه الصورة المشرفة.

سائليه المولى عز وجل أن يتقبل منا جميعاً صالح الأعمال



سوف يعطي مرصد المحافظات مؤشراً لكيفية سير خطط
النمية والإحصائيات الدقيقة لتلك المحافظات.....
وارجو من الله سبحانه وتعالى أن يكون سبيل خير
لثلية خدمات تلك المحافظات وأن يكون إن شاء الله
مفيداً ونافعاً لما ينفع هذا الوطن.....

صاحب السمو الملكي

أمير منطقة القصيم

د / فيصل بن مشعل بن سعود بن عبدالعزيز



صاحب السمو الملكي نائب امير منطقة القصيم
الأمير / فهد بن تركي بن فيصل بن تركي بن عبد العزيز



سعادة امين منطقة القصيم
امين مجلس المرصد الحضري لمنطقة القصيم
المهندس / محمد بن مبارك المجلي



سعادة محافظ البدائع - الاستاذ/عبدالرحمن بن عبدالكريم السديس
رئيس اللجنة التنفيذية للمركز الحضري لحاضرة البدائع



سعادة رئيس بلدية محافظة البدائع - المهندس/صالح بن عبدالله السهلي
نائب رئيس اللجنة التنفيذية للمركز الحضري لحاضرة البدائع

تعريف المرصد الحضري :

المرصد الحضري مركز متخصص يعمل على جمع وتحليل واستخدام المؤشرات الحضرية في إعداد سياسات التنمية الحضرية على جميع المستويات ومتابعتها وتقييمها، كما أنه يرصد الأوضاع والأشكال الحضرية ويغذي عملية صناعة القرار بالمعلومات في كافة تتشون التنمية الحضرية.

تدنتين المرصد الحضري للمحافظات :

قام صاحب السمو الملكي أمير منطقة القصيم بتدنتين المرصد الحضري لمحافظات منطقة القصيم " الرس - المذنب - البكيرية - البدائع - رياض الخبراء " تحت رعاية سموة الكريم ، والتي عقدت بمركز الملك خالد الحضاري بمدينة بريدة يوم الاثنين ٣/٣/١٤٣٧هـ الموافق ٢٠١٥/١٢/١٤م بحضور كلاً من أصحاب السعادة المحافظين ورؤساء البلديات و مدراء الادارات الحكومية المعنيين و ممثلي المجتمع المدني.



مؤشرات الرصد الحضري :

تم الاعتماد في إنتاج مؤشرات الرصد الحضري لمحافظة الرصد الحضري علي ثلاثة انواع رئيسية من المؤشرات هي :

- المؤشرات المباشرة
- المؤشرات التنسيقية
- المؤشرات الميدانية

مؤشرات الرصد الحضري في دورتها الاولى

تم تحديد المؤشرات الخاصة بدراسة القطاعات الحضرية المختلفة من خلال الاعتماد علي مجموعة من مصادر المؤشرات سواء كانت (عالمية او محلية) و هي :

المؤشرات المعتمدة والمنشورة من قبل (الموئل) منظمة الأمم المتحدة للمستوطنات البشرية والتي تم انتاجها في المرصد الحضري لحاضرة بريدة وكذلك علي مؤشرات الإزدهار الحضري المنشورة من الموئل عام ٢٠١٢م مع إضافة مجموعة من المؤشرات المحلية الخاصة بكل حاضرة والتي نتجت من خلال ورتن العمل المحلية في بداية المشروع .

مؤشرات ميدانية

وهي تلك المؤشرات التي لا تتوافر بياناتها فيتم الحصول عليها من خلال المسوح الميدانية

مؤشرات تنسيقية

وهي تلك المؤشرات التي يمكن الحصول علي بياناتها من خلال الأدارات الحكومية عبر مخاطباتها .

مؤشرات متاحة

وهي تلك المؤشرات التي يمكن الحصول علي بياناتها الخام من خلال التقارير والمنتجورات الرسمية.

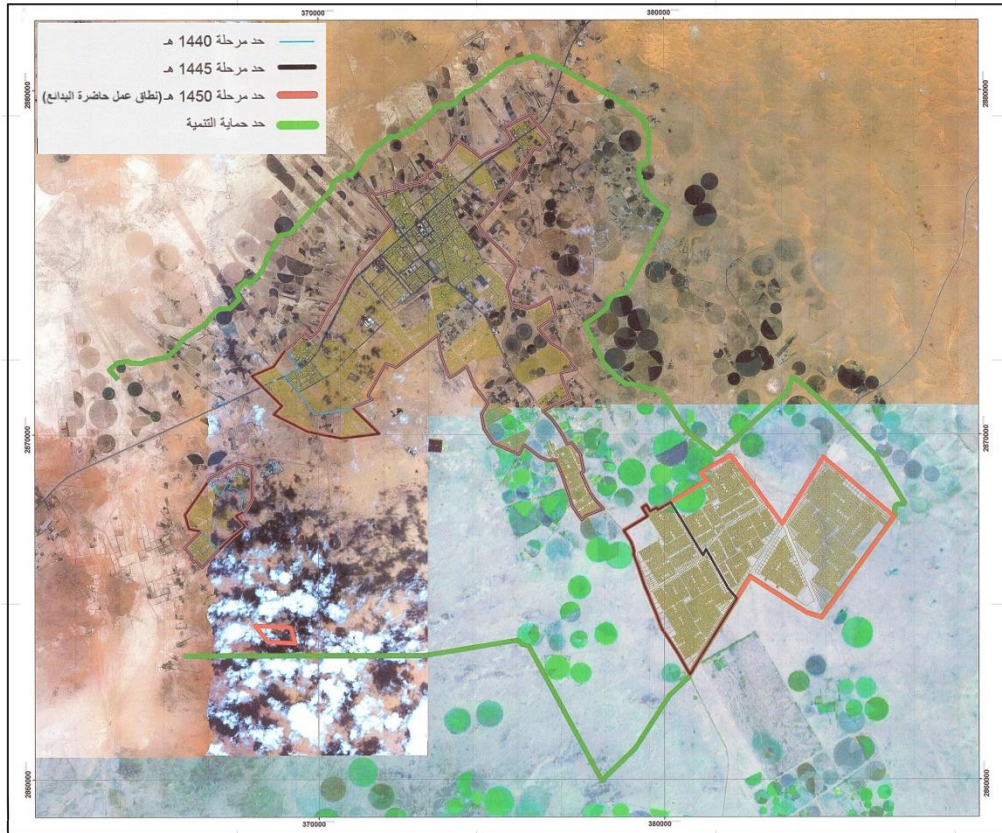
المؤشرات العالمية وتتبعها
مؤشرات الإزدهار الحضري

مؤشرات مرصد حاضرة بريدة

مؤشرات محلية خاصة بكل
حاضرة

النطاق الجغرافي لحاضرة البدائع

يتمثل النطاق العمراني للمرصد الحضري لحاضرة البدائع في حدود نطاق التنمية العمرانية للمدينة لعام ١٤٥٠هـ والمعتمدة بالقرار الوزاري رقم (١٥٧) لسنة ١٤٢٨هـ ضمن النطاقات العمرانية للمدن .
ويضم النطاق العمراني الكتلة العمرانية الرئيسية للمدينة بدون المراكز القري والمتنثرات التابعة.



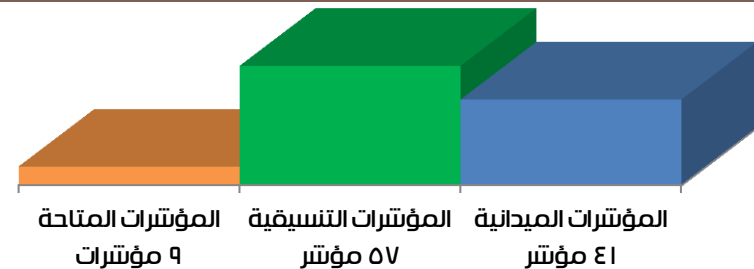
خريطة النطاق العمراني لحاضرة البدائع ١٤٥٠هـ

إنطلاق المرصد الحضري لحاضرة البدائع:

تم إنطلاق أعمال المرصد الحضري لحاضرة البدائع من خلال ورشة العمل المحلية الأولى التي عقدت تحت رعاية سعادة محافظ البدائع (رئيس اللجنة التنفيذية للمرصد الحضري) وسعادة رئيس البلدية (نائب رئيس اللجنة التنفيذية للمرصد الحضري) وذلك بمقر المحافظة بتاريخ ١٠/٤/١٤٣٧هـ . حيث تم خلالها استطلاع رأي ومناقشة ممثلي الإدارات الحكومية والمجتمع المدني والمعنيين بتتوّن التنمية بالمحافظة في أهم القضايا التنموية والحضرية بحاضرة البدائع بهدف دراستها وتحليلها لنصل إلي أهم نقاط القوة والضعف بالقطاعات الحضرية المختلفة بمدينة البدائع وذلك من خلال إنتاج مجموعة المؤشرات العالمية والمحلية الخاصة بالمدينة والتي تهدف إلى تحقيق الاستدامة الحضرية والتنمية الشاملة بمدينة البدائع.

المؤشرات التي تم انتاجها :

تم انتاج «٧٠» مؤشراً حضرياً بالدورة الأولى للمرصد الحضري لحاضرة البدائع لعام ١٤٣٧هـ - ٢٠١٦م



الحزم التحليلية للمؤتمرات التي تم إنتاجها بالدورة الأولى (١٤٣٦ هـ - ٢٠١٦ م)

١	حزمة مؤتمرات السكان وعملية التحضر
٢	حزمة مؤتمرات الملامح الاقتصادية وفرص الاستثمار المتاحة
٣	حزمة مؤتمرات الأرض والأوضاع العمرانية
٤	حزمة مؤتمرات مستوى التنمية البشيرية (التعليم والصحة)
٥	حزمة مؤتمرات قطاع الإسكان وظروف المأوى
٦	حزمة مؤتمرات البنية التحتية كركيزة للتنمية الحضرية
٧	حزمة مؤتمرات حالة النقل الحضري والمواصلات
٨	حزمة مؤتمرات إدارة البيئة الحضرية
٩	حزمة مؤتمرات المحليات والأطر المؤسسية
١٠	حزمة مؤتمرات التنمية السياحية



حزمة مؤشرات السكان وعملية التحضر

1

تحليل المؤشرات

S

نقاط القوة

١ إنخفاض نسبة الأسر التي تعيّلها امرأة إلي ٥.٠ % من إجمالي الأسر.

٢ ارتفاع عدد مستخدمي الحواسيب الشخصية لكل ١٠٠٠ شخص حيث وصل إلي ٢٨٥ حاسب / ١٠٠٠ شخص.

٣ ارتفاع نسبة مستخدمي شبكة المعلومات الإنترنت حيث تصل إلي ٥٨.٩ % من السكان.

W

نقاط الضعف

١ ارتفاع نسبة السكان الغير سعوديين بالمدينة حيث تمثل نسبة ٣٨.٥ % من السكان مقارنة بالمعدلات والمعايير المقترحة بخطة التنمية التاسعة (٢٦.٦ %).

٢ ارتفاع معدل نمو السكان غير السعوديين حيث بلغ ١١.١ % بينما يصل إلي ٦.١٥ % في منطقة القصيم.

٣ ارتفاع معدل الطلاق بالمدينة والذي يصل إلي ٢٤.٦ حالة / ١٠٠ حالة زواج في عام ١٤٣٦هـ في حين بلغ في مدينة بريدة لنفس العام ٣٤.٥ حالة / ١٠٠ حالة زواج.

م	المؤشرات	١٤٣٣هـ	١٤٣٤هـ	١٤٣٥هـ	١٤٣٦هـ	الدليل المعياري	وحدة القياس	
حزمة مؤشرات السكان وعملية التحضر								
١	السكان	حجم السكان					—	نسمة
		سعودي	٦٧,٥٩	٦٥,٦١	٥٧,٠٨٩	٦٠,٣٢٤		
	الجنسية حسب	غير سعودي	٣٢,٤	٣٤,٤	٣٦,٤	٣٨,٥	٢٦,٦ خطة التنمية التاسعة	%
		سعودي	٣٥,١٩	٣١,٢١	٢٠,٩١٥	٢١,٩٣٩	—	
	النوع حسب	ذكور	٣٧,٣٨	٣٦,٦٩	٣٥,٩٩	٣٥,٢٦	—	%
		إناث	٣٠,٢١	٢٩,٩٢	٢١,٠٩٤	٢٤,٧٤	—	
	العمر حسب	اقل من ٥	—	—	—	١٠,١٧	—	%
		٥-١٤	—	—	—	١٨,٧٣	—	
		١٥-٣٤	—	—	—	٣٤,٩٣	—	
		٣٥-٥٩	—	—	—	٣١,٥٢	—	
٦٠ فأكثر		—	—	—	٤,٦٦	—		
كثافة السكان	كثافة السكان بالنطاق العمراني	٧٣٣	٧٧٢	٨١٥,٠٠	٨٦١	—	نسمة/كم ^٢	
	كثافة السكان بالكتلة العمرانية	٢٢٨٦	٢٣٤٨	٢٤١٤	٢٥٠٣	١٥٠٠٠ ازدهار المدن		
٢	متوسط حجم الاسرة المعيشية الإجمالي	٦,١	٦,١	٦,١	٦,١	—	فرد/أسرة	
٣	معدل النمو السكاني	سعودي	—	—	—	٢,٢	—	%
		غير سعودي	—	—	—	١١,١	١,٩ خطة التنمية التاسعة	
٤	معدل التكوين الاسري	٢,٨	٤,٠	٤,٢	٣,٨	—	%	
٥	الاسر التي تعيّلها امرأة	—	—	—	٠,٥	—	%	
٦	معدل العنوسة (للسعوديات فقط)	٢٥ سنة فأكثر	—	—	٤,٣	—	%	
		٣٠ سنة فأكثر	—	—	٠,٨	—		
٧	معدل الطلاق	٢٠,٨	٢٢,٣	١٩,٥٠	٢٤,٦	—	حالة / ١٠٠ حالة زواج	
٨	العمر عند الزواج الأول	ذكور	—	—	—	٢٧,٢	—	عام
		إناث	—	—	—	٢٢,٢	—	
٩	معدل وفيات الأطفال	اقل من سنة	٠,٠	٢,٩	-	١٢ خطة التنمية التاسعة	طفل متوفى/ ١٠٠٠ مولود حي	
		دون الخامسة	٣,٠	٥,٨	-	١٥ خطة التنمية التاسعة		
١٠	معدل المواليد الخام	٦,٥	٦,٤	٥,٧	٥,٢	—	مولود/ ١٠٠٠ نسمة	
١١	نسبة المؤسسات المعنية بالنساء	٣٣,٣	٣٣,٣	٣٣,٣	٣٣,٣	—	%	
١٢	معدل الجريمة	—	٢,٤٩	٢,٨٧	٣,٠٥	—	جريمة/ ١٠٠٠ نسمة	
١٣	جرائم الاحداث	—	٢,٢	٢,٥	٣,٣	—	%	
١٤	عدد الحواسيب الشخصية لكل ١٠٠٠ شخص	—	—	—	٢٨٥	—	حاسب/ ١٠٠٠ شخص	
١٥	مستخدمي شبكة المعلومات "الانترنت"	—	—	—	٥٨,٩	—	%	



2 حزمة مؤشرات الملامح الإقتصادية وفرص الإستثمار المتاحة

م	المؤشرات	١٤٣٣هـ	١٤٣٤هـ	١٤٣٥هـ	١٤٣٦هـ	وحدة القياس	المعدل المعياري
حزمة مؤشرات الملامح الاقتصادية وفرص الإستثمار المتاحة							
١	متوسط دخل الأسرة	سعودي الإجمالي	—	—	—	ريال	معدل حد الكفاية ٧٠٠٠
٢	توزيع الدخل للأسر	أقل ٢٠%	—	—	—	%	—
		٢٠-٤٠%	—	—	—		—
		٤٠-٦٠%	—	—	—		—
		أعلى ٢٠%	—	—	—		—
٣	نسبة العاملين	داخل المدينة	—	—	—	%	—
		خارج المدينة	—	—	—		—
٤	متوسط زمن رحلة العمل اليومي	خارج المدينة	—	—	—	دقيقة	٣٠ ازدهار مدن
		داخل المدينة	—	—	—		
		المتوسط العام	—	—	—		
		إجمالي عائد مبيعات التمور	٣٩,٦	٤٤,٨	٥١,٧		
٧	نصيب الفرد من عائد مبيعات التمور	—	٦٦,٠	٧٤٤,٠	—	ريال/نسمة	—
٨	نسبة الاسر تحت حد الكفاية اقل من ٧٠٠٠ ريال (سعوديين)	—	—	—	٢٧,٣	%	—
٩	نسبة الاسر المشمولة بالضمان الاجتماعي (سعوديين)	—	—	—	١,٤	%	—
١٠	نسبة الاسر الفقيرة	—	—	—	٠,٧	%	خطة التنمية التاسعة
١١	معدل البطالة للسعوديين	ذكور	—	—	—	%	٧ رؤية المملكة ٢٠٣٠
		اناث	—	—	—		
١٢	معدل البطالة للحاصلين على تعليم جامعي	ذكور	—	—	—	%	٦٢,٨-٢,٧ ازدهار مدن
		اناث	—	—	—		
١٣	نسبة طلبة الكليات العملية لإجمالي الطلبة الجامعيين	ذكور	—	٠,٠	٠,٠	%	٦٠ خطة التنمية التاسعة
		اناث	—	١٠٠,٠	١٠٠,٠		
١٤	عدد الطلاب مقابل اعضاء هيئة التدريس	—	٧,٠	١٢,٠	١٣,٠	طالب/عضو هيئة تدريسي	—
١٥	العاملون بالحكومة الي القطاع الخاص	العاملون بالقطاع الحكومي	—	—	—	%	—
		العاملون بالقطاع الخاص	—	—	—		
١٦	نسبة العاملين بأقسام النشاط الاقتصادي	إداري / حكومي	—	—	—	%	—
		خدمات	—	—	—		
		تجاري	—	—	—		
		صناعي	—	—	—		
		نقل ومواصلات	—	—	—		
		تنشيد وبناء	—	—	—		
		زراعي / رعي / تعدين	—	—	—		
١٧	موظفي الادارة الحكومية لكل ١٠٠٠ نسمة	٢٩,٤	٢٩,٣	٢٨,٨	٢٨,٧	موظف/١٠٠٠ نسمة	—
١٨	نسبة العاملين من السكان في سن العمل والإنتاج	—	—	—	٣٠,٨	%	٧٥-٣٠,٥ ازدهار المدن
١٩	الأطفال الأحداث واليايعين	الأطفال الأحداث من (٠-١٣ سنة)	—	—	—	%	—
		الأطفال الأحداث من (١٤-١٨ سنة)	—	—	—		
٢٠	معدل العالة الفعلي	—	—	—	٤,٠	%	—
٢١	المكتبات العامة	—	—	—	١,٧	مكتبة/١٠٠٠٠ نسمة	٧-١ ازدهار مدن

تحليل المؤشرات

نقاط القوة

S

١ ارتفاع نسبة العاملين داخل المدينة من جملة العمالة ٩٣%.

٢ انخفاض نسبة الأسر الفقيرة بالمدينة (أقل من ٢٠٠٠ ريال) حيث بلغت ٠.٧% والتي قاربت من المعدلات والمعايير المقترحة بخطة التنمية التاسعة (٠%).

٣ انخفاض نسبة بطالة الذكور الحاصلين على تعليم جامعي ٦.٤% في عام ١٤٣٦هـ.

٤ ارتفاع نسبة العاملين بالنشاط التجاري إلي جملة قوة العمل حيث بلغت ١٣.٣%.

نقاط الضعف

W

١ ارتفاع نسبة الأسر تحت حد الكفاية أقل من ٧٠٠٠ ريال حيث وصلت إلي ٢٧.٣% من الاسر السعوديين بالمدينة.

٢ ارتفاع معدل البطالة بين الإناث السعوديين في سن العمل حيث بلغ ٦١.١% في عام ١٤٣٦هـ وبالنسبة للذكور بلغت ١٦.٧% في عام ١٤٣٦هـ.



حزمة مؤشرات الأرض والأوضاع العمرانية

تحليل المؤشرات

S

نقاط القوة

1 إرتفاع نسبة الأراضي الفضاء بالمدينة حيث تمثل ٣٦.٨٥% من مساحة النطاق العمراني ١٤٥٠هـ. يمثل إمكانية مستقبلية بالمدينة.

2 إرتفاع نسبة المخططات المعتمدة حيث تمثل ٢٧.٢٠% من مساحة النطاق العمراني ١٤٥٠هـ. في عام ١٤٣٦هـ.

W

نقاط الضعف

1 إنخفاض نسبة الأنشطة الصناعية والحرفية بالمدينة حيث تمثل ٠.٤٦% من مساحة النطاق العمراني ١٤٥٠هـ.

م	المؤشرات	١٤٣٣هـ	١٤٣٤هـ	١٤٣٥هـ	١٤٣٦هـ	المعدل المعياري	وحدة القياس
حزمة مؤشرات الأرض والأوضاع العمرانية							
1	كثافة السكان	داخل النطاق العمراني ١٤٥٠هـ	٧٣٣	٧٧٢	٨١٥	٨٦١	نسمة/كم ^٢
		داخل الكتلة العمرانية	٢٢٨٦	٢٣٤٨	٢٤١٤	٢٥٠٣	ازدهار مدن ١٥٠٠٠
2	استعمالات الأراضي	سكني وسكني مختلط	—	—	—	٥,٨٠	
		تجاري	—	—	—	٠,٨٩	
		الخدمات والمرافق العامة	—	—	—	٢,٦٦	
		صناعي وحرفي	—	—	—	٠,٤٦	
		حدائق ومنتزهات	—	—	—	٢,٦٥	
		أراضي زراعية	—	—	—	٤,٨٠	
		مقابر	—	—	—	٠,٢٠	
		أراضي سبخات	—	—	—	٠,٠٠	
		أراضي فضاء مخططة	—	—	—	٢٧,٢٠	
		أراضي فضاء بيضاء	—	—	—	٣٦,٨٥	
طرق وفراغات	—	—	—	١٨,٤٩			
						%	



حزمة مؤشرات مستوى التنمية البشرية الصحة والتعليم

4

م	المؤشرات	١٤٣٣هـ	١٤٣٤هـ	١٤٣٥هـ	١٤٣٦هـ	المعدل المعياري	وحدة القياس
حزمه مؤشرات مستوي التنمية البشريّة الصّحة والتعليم							
١	معدل وفيات الأمهات	٠,٠	٠,٠	٠,٠	٠,٠	١٣	وفاء/ ١٠٠ الف مولود حي
٢	أسرة المستشفيات	٥,٨٤	٢٢,١٧	٢١,٠٢	١٩,٨٩	٣٥	سرير/ ١٠٠٠٠ نسمة
٣	الأطباء لكل ١٠٠٠ نسمة	١,٩٥	١,٨١	١,٨٦	١,٦٦	٢	طبيب/ ١٠٠٠ نسمة
٤	الأطفال المحصنين ضد الأوبئة	—	٩٤,٧	٩٨,٩	٩٨,٩	٩٧	% خطة التنمية التاسعة
٥	المستشفيات المخصصة للأطفال	٢٥	٢٥	١٦,٧	١٦,٧	—	%
٦	الولادات تحت إشراف كادر مؤهل	١٠٠,٠	١٠٠,٠	١٠٠,٠	١٠٠,٠	٩٨	% خطة التنمية التاسعة
٧	معدل وفيات الأطفال	الرضع	٠,٠	٢,٩	-	١٢	طفل متوفي/ ١٠٠٠ مولود حي
		دون الخامسة	٣,٠	٥,٨	-	١٥	
٨	معدل المواليد الخام	٦,٥	٦,٤	٥,٧	٥,٢	—	مولود/ ١٠٠٠ نسمة
٩	نسبة المواليد الأحياء من الأطفال	٩٦,٨	٩٩,٤	٩٨,٨	٩٨,٧	—	%
١٠	العمر المتوقع عند الميلاد	ذكور	٧٢,٥	٧٢,٨	٧٢,٨	٧٢,٨	سنة
		إناث	٧٤,٧	٧٥,٢	٧٥,٢	٧٥,٢	
		إجمالي	٧٣,٦	٧٣,٨	٧٣,٨	٧٣,٨	
١١	معدل الخصوبة العامة	٣١,٧	٣١,٨	٢٩,٠	٢٦,٨	—	مولود/ ١٠٠٠ سيدة
١٢	الوزن المنخفض عند الولادة	٥٠,٩	٤٣,٤	١٢,٣	١٩,٢	—	طفل/ ١٠٠٠ مولود حي
١٣	معدل الأمية للكبار (١٥ سنة فأكثر)	ذكور	—	—	١,٠	% خطة التنمية التاسعة	
		إناث	—	—	١,٣		
		الإجمالي	—	—	١,١		
١٤	معدل الإلمام بالقراءة والكتابة (١٥-٢٤ سنة)	—	—	—	٩٩,٧	—	%
١٥	المدارس التي تستوفي الشروط الرسمية	مرحلة الابتدائي	—	١٠٠	١٠٠	١٠٠	%
		مرحلة المتوسط	—	١٠٠	١٠٠	١٠٠	
		مرحلة الثانوي	—	١٠٠	١٠٠	١٠٠	
١٦	نسبة المدارس المستأجرة	مرحلة الابتدائي	—	٢٢,٥	٢١,٤	٢٠,٩	%
		مرحلة المتوسط	—	١٤,٣	١٢,٩	٩,٧	
		مرحلة الثانوي	—	—	—	—	
١٧	عدد الطلاب بالفصل (كثافة الفصل)	مرحلة الابتدائي	—	١٦,٤	١٦,٨	١٦,٩	طالب/فصل
		مرحلة المتوسط	—	١٦,٧	١٧,٩	١٨,٨	
		مرحلة الثانوي	—	١٧,٣	١٨,٧	١٨,٨	
١٨	عدد الطلاب مقابل المعلم	مرحلة الابتدائي	—	٨,١	٨	٨,٦	طالب/ معلم
		مرحلة المتوسط	—	٥,٩	٦	٦,٨	
		مرحلة الثانوي	—	٦,٥	٦,٦	٧,١	
١٩	المرحلة الابتدائية	سيراً علي الأقدام	—	—	—	٠,٦	%
		حافلة مدرسية	—	—	—	٤٦,٧	
		سيارة خاصة	—	—	—	٥٢,٧	
		اخرى	—	—	—	٠,٠	
		سيراً علي الأقدام	—	—	—	٠,٠	
المرحلة المتوسطة	حافلة مدرسية	—	—	—	٤٥,٧	%	
	سيارة خاصة	—	—	—	٥٤,٣		
	اخرى	—	—	—	٠,٠		
	سيراً علي الأقدام	—	—	—	٠,٥		
	حافلة مدرسية	—	—	—	٣٢,٤		
المرحلة الثانوية	سيارة خاصة	—	—	—	٦٧,١	%	
	اخرى	—	—	—	٠,٠		
	سيراً علي الأقدام	—	—	—	٥٥,٨		
٢٠	نسبة القيد بالتعليم العالي	—	—	—	٣٧,٧	—	% ذكور إناث

تحليل المؤشرات

نقاط القوة

S

١ ارتفاع نسبة الأطفال المحصنين ضد الأوبئة حيث بلغت ٩٨.٩% .

٢ ارتفاع نسبة الولادة تحت إشراف كادر طبي مؤهل حيث بلغت ١٠٠% .

٣ انخفاض معدل الأمية للكبار حيث حققت ١.١% من السكان (١٥ سنة فأكثر) .

٤ ارتفاع نسبة المدارس التي تستوفي الشروط الرسمية حيث بلغت ١٠٠% من إجمالي المدارس

نقاط الضعف

W

١ انخفاض معدل أسرة المستشفيات لكل ١٠٠٠٠ نسمة حيث بلغت ١٩.٨٩ سرير / ١٠٠٠٠ نسمة مقارنة بالمعدلات المقترحة بخطة التنمية التاسعة والتي بلغت ٣٥ سرير / ١٠٠٠ نسمة.

٢ انخفاض معدل الأطباء لكل ١٠٠٠ نسمة حيث يبلغ ١.٦٦ طبيب / ١٠٠٠ نسمة مقارنة بالمعدلات التخطيطية المطلوبة حيث بلغت ٢ طبيب / ١٠٠٠ نسمة .

٤ ارتفاع نسبة المدارس المستأجرة بالتعليم الابتدائي حيث بلغت ٢٠.٩% وفي التعليم المتوسط حيث بلغت ٩.٧% .



حزمة مؤشرات قطاع الإسكان وظروف المأوي

5

م	المؤشرات	١٤٣٣هـ	١٤٣٤هـ	١٤٣٥هـ	١٤٣٦هـ	المعدل المعياري	وحدة القياس
حزمه مؤشرات قطاع الإسكان وظروف المأوى							
١	أنواع المسكن	عته- خيمة- صندوق	—	—	—	٠,٠	%
		منزل تقليدي قديم (طين- حجر)	—	—	—	٤,٤	
		منزل تقليدي حديث (أسمنتي)	—	—	—	٢,١	
		فيلا	—	—	—	٦٧,٨	
		عمارة سكنية	—	—	—	٢٥,٧	
٢	إنتاج المنازل	٤٧,٠	٤٤,١	٤٢,١	—	وحدة سكنية / ١٠٠٠ نسمة	
٣	معدل إنتاجية المساكن الي التكوين الاسري	٢,٤	٢,٥	٢,٨	—	مسكن/ اسرة	
٤	رصيد الاراضي السكنية	—	—	—	١١٠٤,٢	%	
٥	المباني الثابتة	٩٩,٨	٩٩,٨	٩٩,٨	—	%	
٦	نسبة الوحدات الشاغرة	—	١,٦	١,٧	—	%	
٧	نوع حيازة المسكن	ملك	—	—	٦٥,١	٥٢ رؤية المملكة ٢٠٣٠	%
		مستأجر	—	—	٣٥,٥	—	
		نوع آخر من الحيازة	—	—	٠,٤	—	
٨	معدل التزامم بالغرفة	—	—	—	٠,٨	فرد/ غرفة	
٩	نصيب الفرد من مساحة المسكن	—	—	—	٥٧,٣	م ^٢ / فرد	
١٠	نسبة المباني الحاصلة على قروض عقارية	—	٢٩,٢	٣٣,٧	٣٣,١	% خلال سنة	
١١	مصادر التمويل الإسكاني	أموال خاصة	—	—	—	٩٥,٢	%
		قروض من صندوق التنمية العقارية او بنك او مؤسسة	—	—	—	٤,٨	
		أخري	—	—	—	٠,٠	
١٢	معدل سعر الأرض (م ^٢) للدخل	—	—	—	٣,٩	%	
١٣	معدل سعر المنزل للدخل	—	—	—	٦,٣	سنة	
١٤	معدل إيجار المنزل للدخل	—	—	—	١٦,٧	%	

تحليل المؤشرات

نقاط القوة

S

١ ارتفاع معدل تمويل الوحدات السكنية من الاموال الخاصة حيث بلغت ٩٥.٢%.

٢ ارتفاع نسبة الوحدات السكنية الفيلا حيث تمثل ٦٧.٨% من أنواع المساكن بالمدينة.

٣ ارتفاع نسبة نوع حيازة المسكن الملك حيث تمثل ٦٥.١% مقارنة برؤية المملكة ٢٠٣٠ والتي تهدف الي الوصول الي ٥٢% حتي سنة الهدف.

نقاط الضعف

W

١ انخفاض معدل إنتاجية المنازل بالمدينة حيث انخفض من ٤٧ وحدة سكنية / ١٠٠٠ نسمة سنة ١٤٣٤هـ إلي ٤٢.١ وحدة سكنية / ١٠٠٠ نسمة في عام ١٤٣٦هـ .

٢ ضعف نسبة الوحدات السكنية الشاغرة حيث تصل إلي ١.٧% (تؤثر على الرصيد السكني) .



حزمة مؤشرات البنية التحتية كركيزة للتنمية الحضرية

6

م	المؤشرات	١٤٣٣هـ	١٤٣٤هـ	١٤٣٥هـ	١٤٣٦هـ	المعدل المعياري	وحدة القياس
حزمه مؤشرات البنية التحتية كركيزة للتنمية الحضرية							
١	مستوى توصيل المرافق للمساكن	مياه	—	٥٧,٨	٦١,٩	٦٤,٥	%
		صرف صحي	—	٥١,٤	٤٩,٤	٤٧,٣	
		كهرباء	—	١٠٠	١٠٠	١٠٠	
		هاتف أرضي	—	—	—	٣٠,٥	
٢	نسبة مياه الصرف الصحي المعالجة	نسبة المياه المعالجة من كمية المياه المستهلكة	—	٣١,٣	٣٠,١	٢٧,٩	%
		كفاءة المحطة	—	٨٠	٨٠	٨٠	
٣	الإنفاق على البنية التحتية	كهرباء	—	٩٥,٥	٩٦	٩٦,٣	%
٤	المصادر الخاصة بمياه الشرب	شبكة المياه الحكومية	—	—	—	٦٦	%
		مياه تنرب معبأة	—	—	—	١٠,٥	
		صهاريج ووايتات	—	—	—	٢٣,٣	
		مصادر أخرى	—	—	—	٠,٢	
٥	متوسط تكلفة مياه الشرب المعبأة للأسرة	ريال/شهر	—	—	—	٦٨	
٦	إتاحة الحصول على المياه النقية	%	—	٥٩,٩	٦٣,٨	٦٦,٢	
٧	متوسط استهلاك الفرد للمياه	لتر/فرد/يوم	—	٩٢,٧	١٣٠,٣	١٦٧,٦	
٨	نسبة الفاقد السنوي من المياه	%	—	١٣,١	١٣	١٣	

تحليل المؤشرات

نقاط القوة

S ارتفاع نسبة توصيل الكهرباء للمساكن حيث بلغت ١٠٠% في عام ١٤٣٦هـ.

٢ انخفاض معدل استهلاك الفرد من المياه بالمدينة حيث يصل إلى ١٧.٦ لتر/فرد/يوم والمعدل العالمي يبلغ ١٨٠ لتر/فرد/يوم.

٣ ارتفاع نسبة الإنفاق على تطوير البنية التحتية لشبكة الكهرباء حيث بلغت ٩٦.٣% من الميزانية في عام ١٤٣٦هـ.

نقاط الضعف

W انخفاض نسبة توصيل المرافق للمساكن حيث بلغت للهاتف ٣٠.٥% والصرف الصحي ٤٧.٣% والمياه ٦٤.٥% لعام ١٤٣٦هـ مقارنة بالمعدلات والمعايير المقترحة بخطة التنمية التاسعة (٨٨% المياه، ٦٠% صرف صحي).

٢ ارتفاع نسبة الإعتماد على الصهاريج والويتات للحصول على مياه الشرب حيث بلغت ٢٣.٣%.

٣ ارتفاع نسبة الفاقد من المياه حيث بلغ ١٣% في عام ١٤٣٦هـ.



حزمة مؤشرات حالة النقل الحضري والمواصلات

7

تحليل المؤشرات

نقاط القوة

S

١ ارتفاع نصيب الفرد من مساحة الطرق حيث بلغت ٠.٣٧ كم^٢/ ١٠٠٠ نسمة.

٢ إنخفاض متوسط زمن رحلة العمل داخل المدينة حيث تصل إلي ٧دقيقة .

٣ إنخفاض معدل حوادث الطرق حيث بلغت ١.٩٢ حادث / ١٠٠٠ نسمة بينما يصل بمدينة بريدة ١٨.٧ حادث / ١٠٠٠ نسمة .

نقاط الضعف

W

١ الإعتماد على السيارة الخاصة كوسيلة للإنتقال إلي العمل حيث بلغت ٩٨.٦% وذلك لعدم توفر شبكة نقل عام بالمدينة.

٢ إنخفاض معدل الصرف على بناء وإنتشاء الطرق ٢٤٩ ريال /فرد /سنة بينما بمدينة بريدة وصلت إلي ٥٧١ ريال / فرد / سنة .

م	المؤشرات	١٤٣٣هـ	١٤٣٤هـ	١٤٣٥هـ	١٤٣٦هـ	المعدل المعياري	وحدة القياس
حزمه مؤشرات حالة النقل الحضري والمواصلات							
١	معدل ملكية السيارات	—	—	—	١,٥	—	سيارة /اسرة
٢	أطوال الطرق لكل ١٠٠٠ نسمة	٢٦,٨٤	٢٦,٥١	٢٦,٦٣	٢٥,٨٦	—	كم/ ١٠٠٠ نسمة
٣	وسيلة الانتقال للعمل	سيارة خاصة في الانتقال إلى العمل	—	—	٩٨,٦	—	%
		بوسائل أخرى	—	—	١,٤	—	%
٤	نصيب الفرد من مساحة الطرق	—	—	—	٠,٢١	—	كم ^٢ / ١٠٠٠ نسمة
٥	كثافة التقاطعات	—	—	—	٣٧,١	—	تقاطع/ كم ^٢
٦	كثافة الشوارع	١٩,٦٩	٢٠,٤٧	٢١,٦٩	٢٢,٢٦	—	كم/ كم ^٢
٧	متوسط زمن رحلة العمل اليومي	خارج المدينة	—	—	٣٠	—	٣٠ اذهار مدن دقيقة
		داخل المدينة	—	—	٧	—	
		المتوسط العام	—	—	٧	—	
٨	متوسط زمن الوصول إلى اقرب حديقة او منتزه	—	—	—	٥,٥	—	دقيقة
٩	وسيلة الانتقال إلى اقرب حديقة او منتزه	سيارة خاصة	—	—	٨٤,٩	—	%
		سيراً على الاقدام	—	—	١٥,١	—	%
١٠	معدل الحوادث (الوفاة والإصابة)/ ١٠٠٠	١,١١	١,٢٦	١,٤٩	١,٩٢	—	حادث/ ١٠٠٠ نسمة
١١	نسبة الإنفاق على التنقل من الدخل	—	—	—	٧,٥	—	%
١٢	الصرف على بناء وإنتشاء الطرق	٢٥٣	٣٣٣	٣٨٥	٢٤٩	—	ريال/ فرد/سنة



تحليل المؤشرات

S

نقاط القوة

١ إرتفاع كفاءة محطة معالجة الصرف الصحي حيث بلغت ٨٠% .

٢ إرتفاع معدل التخلص من النفايات الصلبة حيث بلغ ١٠٠% بالدفن .

٣ إرتفاع نصيب الفرد من المسطحات الخضراء والمنتزهات حيث بلغ ٢٢.٧٦ م^٢/فرد مقارنة بمعدل منظمة الصحة العالمية ١٥ م^٢/ فرد .

W

نقاط الضعف

١ إرتفاع معدل توليد النفايات الصلبة اليومي للأسرة من ٤.٧٥ كجم /اسرة / يوم في عام ١٤٣٤هـ إلي ٧.٧٣ كجم /اسر /يوم في عام ١٤٣٦هـ .

٢ انخفاض نسبة إعادة التدوير للنفايات الصلبة حيث بلغت ٠,٠% بينما المعدلات والمعايير المقترحة بخطة التنمية التاسعة ٧٥% .

م	المؤشرات	١٤٣٣هـ	١٤٣٤هـ	١٤٣٥هـ	١٤٣٦هـ	المعدل المعياري	وحدة القياس
حزمه مؤشرات إدارة البيئة الحضرية							
١	نسبة مياه الصرف الصحي المعالجة	—	٣١,٣	٣٠,١	٢٧,٩	—	%
		—	٨٠	٨٠	٨٠	—	
٢	تولد النفايات الصلبة	طن/فرد/ سنة	٠,٢٩	٠,٢٩	٠,٤٦	—	طن/فرد/ سنة
		كجم/اسرة/ يوم	—	٤,٧٥	٤,٩	٧,٧٣	—
٣	التخلص من النفايات الصلبة	حرق	—	٠	٠	—	%
		دفن	—	١٠٠	١٠٠	١٠٠	%
		مقابل مفتوحة	—	٠	٠	٠	%
		إعادة التدوير	—	٠	٠	٠	خطة التنمية التاسعة ٧٥%
٤	الجمع المنتظم للنفايات الصلبة	—	—	—	٩٨,٦	—	%
٥	المساكن المدمرة	—	٠,٤٧	٠,٤٠	٠	—	مسكن مدمر/ ١٠٠٠ مبني سكني
٦	المباني الحكومية التي لا تطابق معايير السلامة الدولية	٢٣٠١	٢١,٤	٢١,٤	٢١,٤	—	%
٧	نصيب الفرد من المسطحات الخضراء والمنتزهات	٢٣,٧	٢٣,١٦	٢٣,٣١	٢٢,٧٦	—	م ^٢ /فرد



حزمة مؤشرات المحليات والأطر المؤسسية

9

تحليل المؤشرات

S

نقاط القوة

١ إنخفاض نسبة الأجور والرواتب من إجمالي الميزانية حيث تبلغ ٣٢,٤١%.

٢ ارتفاع نسبة التمثيل النسائي بالإدارات الحكومية حيث تبلغ ٣٤,١% من جملة الموظفين.

٣ ارتفاع نسبة المؤسسات المعنية بالنساء حيث بلغت ٣٣,٣% من الجمعيات.

W

نقاط الضعف

١ إنخفاض نسبة الإيرادات المحلية في مصادر الدخل حيث بلغت ٧% فقط من جملة الإيرادات.

٢ إنخفاض نسبة رضا السكان عن الخدمات الحكومية (الهاتف المنزلي ٦,٤%).

٣ إنخفاض نسبة رضا السكان عن خدمات البلدية (زفلة الطرق ٤٧,٣% - الرقابة على المطاعم ٥٨,٥%).

م	المؤشرات	١٤٣٣هـ	١٤٣٤هـ	١٤٣٥هـ	١٤٣٦هـ	وحدة القياس
حزمه مؤشرات المحليات والأطر المؤسسية						
١	نسبة الإنفاق على تعاقبات المحليات	—	٦٢,٨٤	٦٢,٩٣	٦٢,٠٧	%
٢	المصادر الرئيسية للدخل	—	٥,٦	٦,٦	٩٣	%
	الإيرادات المحلية				٧	
٣	نسبة الأجور والرواتب من إجمالي الميزانية	—	٣١,٨٣	٣١,٥٧	٣٢,٤١	%
٤	نصيب الفرد من رأس المال المنصرف	—	٦٨١,٤	٦٧٢,٤	٦٤٩,٨	ريال/ نسمة
٥	العاملون بالحكومة	—	—	—	٧١,١	%
	نسبة العاملون بالقطاع الخاص				٢٨,٩	
٦	موظفي الإدارة الحكومية لكل ١٠٠٠ نسمة	٢٩,٤	٢٩,٣	٢٨,٨	٢٨,٧	موظف/ ١٠٠٠ نسمة
٧	نسبة التمثيل النسائي بالإدارات الحكومية	٣٠,١	٣٠,٥	٣١,١	٣٤,١	%
٨	نسبة المؤسسات الاجتماعية المعنية بالنساء	٣٣,٣	٣٣,٣	٣٣,٣	٣٣,٣	%
٩	عدد الجمعيات والمؤسسات الخيرية لكل ١٠٠ ألف نسمة من السكان	٨,٦	٨,٤	٨,٣	٨,١	جمعية/ ١٠٠٠٠ نسمة
١٠	الفساد الإداري	—	٠	٠	٠	قضية/ ١٠٠٠ عامل
١١	جميع الخدمات بصفة عامة	—	—	—	٩٦,٨	نسبة رضا المواطنين عن الخدمات الحكومية
	التعليم	—	—	—	٧٢,٩	
	الصحة	—	—	—	٩١,٦	
	الإسكان	—	—	—	٧٣,٨	
	المياه	—	—	—	٨٩,٠	
	الكهرباء	—	—	—	٨٧,٣	
	الهاتف المنزلي	—	—	—	٤٦,٤	
	الجوال	—	—	—	٨١,٩	
	المرور	—	—	—	٨٣,٧	
	الجوازات	—	—	—	٨٢,٦	
الأحوال المدنية	—	—	—	٩١,٠		
جميع الخدمات بصفة عامة	—	—	—	٩٠,٠	نسبة رضا المواطنين عن خدمات البلدية	
تراخيص البلدية	—	—	—	٦٣,٣		
خدمات النظافة	—	—	—	٧١,٥		
زفلة الطرق	—	—	—	٤٧,٣		
الرقابة على المطاعم	—	—	—	٥٨,٥		
المهرجانات	—	—	—	٧٤,٢		
الحدائق	—	—	—	٨٤,٠		



حزمة مؤشرات التنمية السياحية

10

تحليل المؤشرات

S

نقاط القوة

١ ارتفاع معدل الإنفاق للسائحين من المدينة حيث يصل إلي ١١٧٧ ريال / سائح / يوم .

٢ الإعتماد علي وسائل النقل البري في السياحة إمكانية للمدينة لوضعها على قائمة السياحة البرية كما يمكن ربطها بنظام نقل عام .

W

نقاط الضعف

١ عدم وجود فنادق من أي مستوى في المدينة وإقتصار الإيواء علي الشقق المفروشة ١٧٠ وحدة إيواء .

٢ انخفاض نسبة الأسر التي تقوم برحلات سياحية حيث بلغت ٢٢.٨ % .

٣ انخفاض متوسط الإنفاق اليومي للسياحة الداخلية حيث بلغت ٤٣٤ ريال / سائح / يوم .

م	المؤشرات				١٤٣٣هـ	١٤٣٤هـ	١٤٣٥هـ	١٤٣٦هـ	وحدة القياس
حزمه مؤشرات التنمية السياحية									
١	الطاقة الاستيعابية للشقق المفروشة والفنادق	عدد الغرف بالفنادق	٠	٠	٠	٠	٠	٠	وحدة ايواء
		عدد غرف وحدات الشقق المفروشة	٤٤	٤٤	٩٠	١٧٠			
٢	معدل الإنفاق اليومي للسائح		—	—	—	١١٧٧			ريال / سائح / يوم
٣	نسبة السياحة الداخلية والخارجية	السياحة الداخلية	—	—	—	٤١,٩			%
		السياحة الخارجية	—	—	—	٥٨,١			
٤	وسيلة الانتقال للرحلات السياحية الداخلية	جواً	—	—	—	١,٩			%
		براً	—	—	—	٩٨,١			
٥	وسيلة الانتقال للرحلات السياحية الخارجية	جوا	—	—	—	٦٥,٨			%
		براً	—	—	—	٣٤,٧			
٦	نسبة الاسر التي قامت برحلات سياحية		—	—	—	٢٢,٨			%
٧	متوسط الليالي السياحية	الداخلية	—	—	—	١٢			ليلة سياحية
		الخارجية	—	—	—	٩			
٨	معدل الانفاق اليومي للأسرة	الرحلات السياحية الداخلية	—	—	—	٤٣٤			ريال / سائح / يوم
		الرحلات السياحية الخارجية	—	—	—	١٢٠٢			