



إدارة
القصيم

دراسة المرصد الحضري لمحافظة منطقة القصيم (الرس - المذنب - البكيرية - البدائع - رياض الخبراء)

نتائج مؤتمرات المرصد الحضري لحاضرة **المذنب**
الدورة الاولى (١٤٣٧هـ - ٢٠١٦م)

www.marsad-buridah.com



يمكنكم متابعة المرصد من خلال رمز الوصول السريع QR.Code

بِسْمِ اللَّهِ الرَّحْمَنِ الرَّحِيمِ

شكر وتقدير

خالص الشكر والتقدير

لصاحب السمو الملكي الأمير الدكتور/ فيصل بن مشعل بن سعود بن عبد العزيز

أمير منطقة القصيم - رئيس مجلس المرصد الحضري

على دعمه وتوجيهات سموه السديدة ومتابعته المستمرة التي كانت لها أبلغ الأثر في إنجاح مشروع المرصد الحضري لمحافظة منطقة القصيم

(الرس - المذب - البكيرية - البدائع - رياض الخبراء) والنتائج التي توصل إليها

وتتقدم أمانة منطقة القصيم ممثلة في سعادة المهندس/محمد بن مبارك المجلي

أمير منطقة القصيم - أمير مجلس المرصد الحضري

بجزيل الشكر والتقدير والامتنان لأصحاب السعادة المحافظين ورؤساء البلديات وأعضاء اللجان التنفيذية للمرصد الحضري بمحافظة الرصد

ومؤسسات المجتمع المدني الذين ساهموا بمجهوداتهم في خروج المؤشرات بتلك الصورة التي تعكس مدى اهتمامهم وجهودهم لإنجاح هذا

المشروع وخروجه بهذه الصورة المشرفة.

سائليه المولى عز وجل أن يتقبل منا جميعاً صالح الأعمال



سوف يعطي مرصد المحافظات مؤشراً لكيفية سير خطط
النمية والإحصائيات الدقيقة لتلك المحافظات.....
وارجو من الله سبحانه وتعالى أن يكون سبيل خير
لثلية خدمات تلك المحافظات وأن يكون إن شاء الله
مفيداً ونافعاً لما ينفع هذا الوطن.....

صاحب السمو الملكي

أمير منطقة القصيم

د / فيصل بن مشعل بن سعود بن عبدالعزيز



صاحب السمو الملكي نائب امير منطقة القصيم
الأمير / فهد بن تركي بن فيصل بن تركي بن عبد العزيز



سعادة امين منطقة القصيم
امين مجلس المرصد الحضري لمنطقة القصيم
المهندس / محمد بن مبارك المجلي



سعادة محافظ المذنب - الاستاذ/سليمان بن محمد التويجري
رئيس اللجنة التنفيذية للمركز الحضري لحاضرة المذنب



سعادة رئيس بلدية محافظة المذنب - المهندس/عبداللطيف بن حمد الخطيب
نائب رئيس اللجنة التنفيذية للمركز الحضري لحاضرة المذنب

تعريف المرصد الحضري :

المرصد الحضري مركز متخصص يعمل على جمع وتحليل واستخدام المؤشرات الحضرية في إعداد سياسات التنمية الحضرية على جميع المستويات ومتابعتها وتقييمها، كما أنه يرصد الأوضاع والأشكال الحضرية ويغذي عملية صناعة القرار بالمعلومات في كافة تتشون التنمية الحضرية.

تدتين المرصد الحضري للمحافظات :

قام صاحب السمو الملكي أمير منطقة القصيم بتدتين المرصد الحضري لمحافظات منطقة القصيم " الرس - المذنب - البكيرية - البدائع - رياض الخبراء " تحت رعاية سموه الكريم ، والتي عقدت بمركز الملك خالد الحضاري بمدينة بريدة يوم الاثنين ٣/٣/١٤٣٧هـ الموافق ٢٠١٥/١٢/١٤م بحضور كلاً من أصحاب السعادة المحافظين ورؤساء البلديات و مدراء الادارات الحكومية المعنيين و ممثلي المجتمع المدني.



مؤشرات الرصد الحضري :

تم الاعتماد في إنتاج مؤشرات الرصد الحضري لمحافظة الرصد الحضري علي ثلاثة انواع رئيسية من المؤشرات هي :

- المؤشرات المباشرة
- المؤشرات التنسيقية
- المؤشرات الميدانية

مؤشرات الرصد الحضري في دورتها الاولى

تم تحديد المؤشرات الخاصة بدراسة القطاعات الحضرية المختلفة من خلال الاعتماد علي مجموعة من مصادر المؤشرات سواء كانت (عالمية او محلية) و هي :

المؤشرات المعتمدة والمنشورة من قبل (الموئل) منظمة الأمم المتحدة للمستوطنات البشرية والتي تم انتاجها في المرصد الحضري لحاضرة بريدة وكذلك علي مؤشرات الإزدهار الحضري المنشورة من الموئل عام ٢٠١٢م مع إضافة مجموعة من المؤشرات المحلية الخاصة بكل حاضرة والتي نتجت من خلال ورتن العمل المحلية في بداية المشروع .

مؤشرات ميدانية

وهي تلك المؤشرات التي لا تتوافر بياناتها فيتم الحصول عليها من خلال المسوح الميدانية

مؤشرات تنسيقية

وهي تلك المؤشرات التي يمكن الحصول علي بياناتها من خلال الأدارات الحكومية عبر مخاطباتها .

مؤشرات متاحة

وهي تلك المؤشرات التي يمكن الحصول علي بياناتها الخام من خلال التقارير والمنتجورات الرسمية.

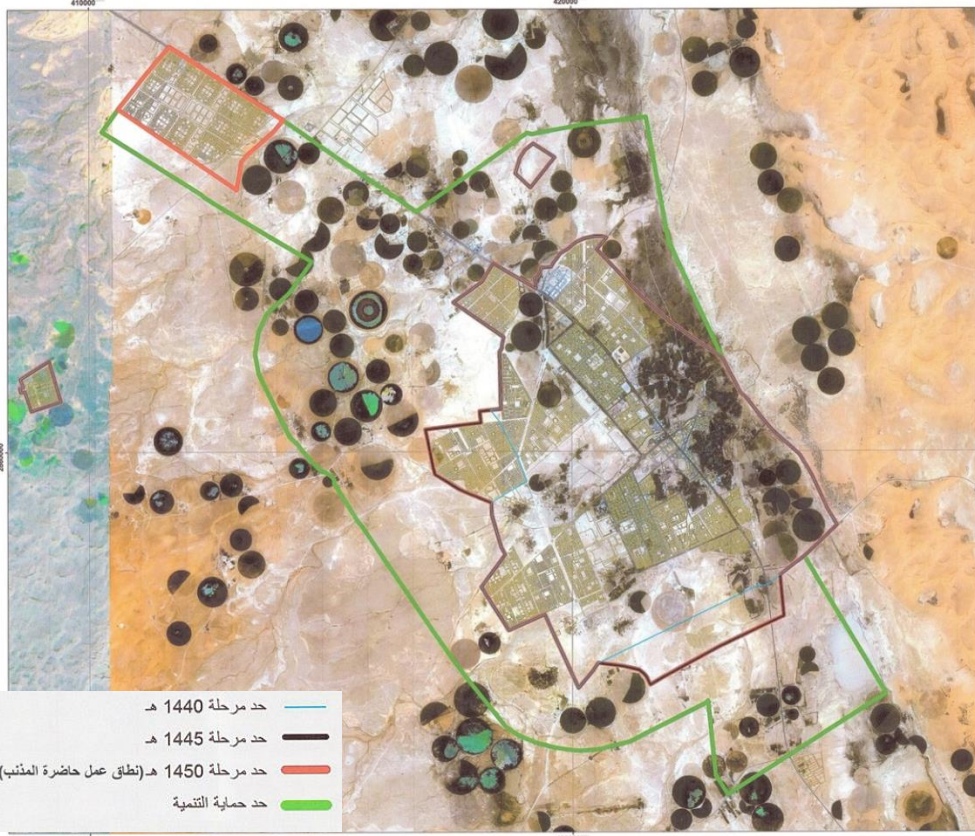
المؤشرات العالمية وتتبعها مؤشرات الإزدهار الحضري

مؤشرات مرصد حاضرة بريدة

مؤشرات محلية خاصة بكل حاضرة

النطاق الجغرافي لحاضرة المذنب

يتمثل النطاق العمراني للمرصد الحضري لحاضرة المذنب في حدود نطاق التنمية العمرانية للمدينة لعام ١٤٥٠هـ. والمعتمدة بالقرار الوزاري رقم (١٥٧) لسنة ١٤٢٨هـ. ضمن النطاقات العمرانية للمدن. ويضم النطاق العمراني الكتلة العمرانية الرئيسية للمدينة بدون المراكز القري والمتنثرات التابعة.



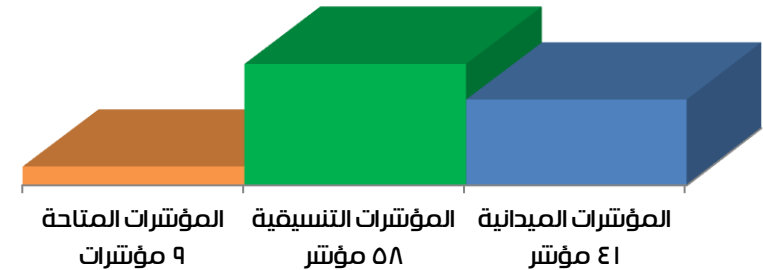
خريطة النطاق العمراني لحاضرة المذنب ١٤٥٠ هـ.

إنطلاق المرصد الحضري لحاضرة المذنب:

تم إنطلاق أعمال المرصد الحضري لحاضرة المذنب من خلال ورشة العمل المحلية الأولى التي عقدت تحت رعاية سعادة محافظ المذنب (رئيس اللجنة التنفيذية للمرصد الحضري) وسعادة رئيس البلدية (نائب رئيس اللجنة التنفيذية للمرصد الحضري) وذلك بمقر المحافظة بتاريخ ٢٥/٣/١٤٣٧هـ، حيث تم خلالها إستطلاع رأي ومناقشة ممثلي الإدارات الحكومية والمجتمع المدني والمعنيين بتتسئون التنمية بالمحافظة في أهم القضايا التنموية والحضرية بحاضرة المذنب بهدف دراستها وتحليلها لنصل إلي أهم نقاط القوة والضعف بالقطاعات الحضرية المختلفة بمدينة المذنب وذلك من خلال إنتاج مجموعة المؤتمرات العالمية والمحلية الخاصة بالمدينة والتي تهدف إلى تحقيق الاستدامة الحضرية والتنمية الشاملة بمدينة المذنب.

المؤتمرات التي تم إنتاجها:

تم إنتاج «٨ - ١» مؤتمراً حضرياً بالدورة الأولى للمرصد الحضري لحاضرة المذنب لعام ١٤٣٧هـ - ٢٠١٦م



الحزم التحليلية للمؤتمرات التي تم إنتاجها بالدورة الأولى (١٤٣٦ هـ - ٢٠١٦ م)

١	حزمة مؤتمرات السكان وعملية التحضر
٢	حزمة مؤتمرات الملامح الاقتصادية وفرص الاستثمار المتاحة
٣	حزمة مؤتمرات الأرض والأوضاع العمرانية
٤	حزمة مؤتمرات مستوى التنمية البترية (التعليم والصحة)
٥	حزمة مؤتمرات قطاع الإسكان وظروف المأوى
٦	حزمة مؤتمرات البنية التحتية كركيزة للتنمية الحضرية
٧	حزمة مؤتمرات حالة النقل الحضري والمواصلات
٨	حزمة مؤتمرات إدارة البيئة الحضرية
٩	حزمة مؤتمرات المحليات والأطر المؤسسية
١٠	حزمة مؤتمرات التنمية السياحية



حزمة مؤشرات السكان وعملية التحضر

1

تحليل المؤشرات

نقاط القوة

S

١ انخفاض نسبة الأسر التي تعيّلها إمرأه حيث بلغت ٠.٤ % في سنة ١٤٣٦هـ.

٢ ارتفاع معدل الحواسيب الشخصية لكل ١٠٠٠ شخص حيث بلغ ٣٦٨ حاسب/ ١٠٠٠ شخص.

٣ ارتفاع نسبة مستخدمي الإنترنت وتبنيّة المعلومات الدولية.

نقاط الضعف

W

١ ارتفاع نسبة السكان الغير سعوديين حيث بلغ ٣٠.٥ % في عام ١٤٣٦هـ مقارنة بالمعدلات والمعايير المقترحة بخطة التنمية التاسعة ٢٦.٦ %.

٢ ارتفاع معدلات نمو السكان الغير سعوديين حيث بلغ ٧.٦ % سنوياً مقارنة بالمقترح بخطة التنمية التاسعة ١.٩ %.

٣ عدم وجود مؤسسات اجتماعية معنية بالنساء في المدينة.

م	المؤشرات	١٤٣٣هـ	١٤٣٤هـ	١٤٣٥هـ	١٤٣٦هـ	المعدل المعياري	وحدة القياس	
حزمة مؤشرات السكان وعملية التحضر								
١	حجم السكان	سعودي	٣١٤٥٠	٣٢٦٦٠	٣٣٩٣٦	٣٥٢٨٣	نسمة	
		غير سعودي	٧٢,٧٣	٧١,٦٧	٧٠,٥٨	٦٩,٤٧	—	
	السكان حسب الجنسية	سعودي	٢٧,٣	٢٨,٣	٢٩,٤	٣٠,٥	٢٦,٦ خطة التنمية التاسعة	%
		غير سعودي	٤١,٤٣	٤١,١٥	٤٠,٨٧	٤٠,٥٨	—	
	السكان حسب النوع	ذكور	٥٨,٥٧	٥٨,٨٥	٥٩,١٣	٥٩,٤٢	—	%
		إناث	٤١,٤٣	٤١,١٥	٤٠,٨٧	٤٠,٥٨	—	
	السكان حسب العمر	أقل من ٥	—	—	—	١٠,٣	—	%
		من ٥_١٤	—	—	—	١٩	—	
		من ١٥_٣٤	—	—	—	٣٥	—	
		من ٣٥_٥٩	—	—	—	٣١	—	
٦٠ فأكثر		—	—	—	٤,٧	—		
كثافة السكان	كثافة السكان بالنطاق العمراني	٥٩١	٦١٤	٦٣٨,٠٠	٦٦٣	—	نسمة/كم ^٢	
	كثافة السكان بالكتلة العمرانية	١٦٣٧	١٦٦٠	١٦٨١	١٧٠٠	١٥٠٠٠ ازدهار مدن		
٢	متوسط حجم الأسرة المعيشية الإجمالي	—	—	—	٥,٥	—	فرد/ أسرة	
٣	معدل النمو السكاني	سعودي	—	—	—	٢,٣	%	
		غير سعودي	—	—	—	٧,٦	١,٩ خطة التنمية التاسعة	
٤	معدل التكوين الأسري	٥,٤٤	٣,٣٤	٣,٨١	٢,٧٤	—	%	
٥	الأسر التي تعيّلها إمرأة	—	—	—	٠,٤	—	%	
٦	معدل العنوسة (للسعوديات فقط)	٢٥ سنة فأكثر	—	—	—	٢,٩	%	
		٣٠ سنة فأكثر	—	—	—	٠,٦	%	
٧	معدل الطلاق	١٣,٦	٢٥,٥	١٨,١٠	٢٨,٥	—	حالة/ ١٠٠ حالة زواج	
٨	العمر عند الزواج الأول	ذكور	—	—	—	٢٦,٨	عام	
		إناث	—	—	—	٢١,٧	عام	
٩	معدل وفيات الأطفال	أقل من سنة	٤,٨	٥,١	١٠,٣	١٢,٠	١٢ خطة التنمية التاسعة	طفل متوفى/ ١٠٠٠ مولود حي
		دون الخامسة	٥,٦	٧,٧	١٤,٦	١٢,٠	١٥ خطة التنمية التاسعة	
١٠	معدل المواليد الخام	٣٩,٤	٣٥,٩	٣٤,٤	٣٣,٠	—	مولود/ ١٠٠٠ نسمة	
١١	نسبة المؤسسات الاجتماعية المعنية بالنساء	٠,٠	٠,٠	٠,٠	٠,٠	—	%	
١٢	معدل الجريمة	—	٢٢٠,٤٥	٢٦٥,٢١	٣١٤,٦	—	جريمة/ ١٠٠٠٠٠ نسمة	
١٣	جرائم الأحداث	—	٠	٠,٤	٠,٧	—	%	
١٤	عدد الحواسيب الشخصية لكل ١٠٠٠ شخص	—	—	—	٣٦٨	—	حاسب/ ١٠٠٠ شخص	
١٥	مستخدمي شبكة المعلومات "الانترنت"	—	—	—	٦١	—	%	



حزمة مؤشرات الملامح الإقتصادية وفرص الإستثمار المتاحة 2

م	المؤشرات	١٤٣٣هـ	١٤٣٤هـ	١٤٣٥هـ	١٤٣٦هـ	المعدل المعياري	وحدة القياس
حزمه مؤشرات الملامح الإقتصادية وفرص الإستثمار المتاحة							
١	متوسط دخل الأسرة	سعودي	—	—	—	١٠١٠٥	ريال
٢	توزيع الدخل للأسر	الإجمالي	—	—	—	١٠٠٨٠	
		أقل ٢٠%	—	—	—	٦١٠٠	
		٢٠-٤٠%	—	—	—	٧٧٨٠	
		٦٠-٨٠%	—	—	—	٩٤١٠	
٣	نسبة العاملين	أعلى ٢٠%	—	—	—	١١٥٥٥	
		داخل المدينة	—	—	—	١٦٥٤٥	
٤	متوسط زمن رحلة العمل اليومي	خارج المدينة	—	—	—	٩٣,٥	%
		داخل المدينة	—	—	—	٦,٥	
		خارج المدينة	—	—	—	٣٥	
		داخل المدينة	—	—	—	١٠	
٥	إجمالي عائد مبيعات التمور	٢٨,١	٢٢,٣	٢٥,٨	—	مليون ريال	
٦	نصيب الفرد من عائد مبيعات التمور	٥٨٥,٠	٤٥٢,٠	٥٠٨,٠	—	ريال/نسمة	
٧	نسبة الاسر تحت حد الكفاية اقل من ٧٠٠٠ ريال (سعوديين)	—	—	—	—	%	
٨	نسبة الاسر المشمولة بالضمان الاجتماعي (سعوديين)	—	—	—	—	%	
٩	نسبة الاسر الفقيرة	—	—	—	—	%	
١٠	معدل البطالة للسعوديين	ذكور	—	—	—	٢,١٠	%
		اناث	—	—	—	١٣,٤٠	
١١	معدل البطالة للحاصلين علي تعليم جامعي	ذكور	—	—	—	٧,٢٨	%
		اناث	—	—	—	٢٩,٤١	
١٢	نسبة طلبة الكليات العملية لإجمالي الطلبة الجامعيين	ذكور	—	٦٨,٦٥%	٦٣,٩٧%	٦٤,٦٤%	%
		اناث	—	٣٩,٢١%	٤٠,٧٥%	٤٠,٦٠%	
١٣	عدد الطلاب مقابل اعضاء هيئة التدريس	٤٠,٠	٣٨	٣٩,٠	—	طالب/عضو تدريسي	
١٤	العاملون بالحكومة الي القطاع الخاص	نسبة العاملون بالقطاع الحكومي	—	—	—	٨١,١	%
		نسبة العاملون بالقطاع الخاص	—	—	—	١٨,٩	
١٥	نسبة العاملين بأقسام النشاط الإقتصادي	إداري / حكومي	—	—	—	٨١,٩	%
		خدمات	—	—	—	٤,٨	
		تجاري	—	—	—	١٢,٥	
		صناعي	—	—	—	٠,١	
		نقل ومواصلات	—	—	—	٠,٠	
		تشييد وبناء	—	—	—	٠,٣	
		زراعي / رعي / تعدين	—	—	—	٠,٤	
١٦	موظفي الإدارة الحكومية لكل ١٠٠٠ نسمة	٣٣,٨	٣٣,٩	٣٤,٧	٥٤,٨	موظف/نسمة	
١٧	نسبة العاملين من السكان في سن العمل والإنتاج	—	—	—	—	%	
١٨	الأطفال الأحداث والياغين	الأطفال الأحداث من (١٣-٠ سنة)	—	—	—	٢٦,٨	%
		الأطفال الأحداث من (١٤-٨ سنة)	—	—	—	٨,٧	
١٩	معدل الاعالة الفعلي	—	—	—	—	%	
٢٠	المكتبات العامة	—	—	—	—	مكتبة/نسمة	
						٧-١ ازدهار مدن	

تحليل المؤشرات

نقاط القوة

S

١ ارتفاع معدل المكتبات العامة بالحاضرة حيث بلغت ٨.٥ مكتبة / ١٠٠٠٠٠ نسمة.

نقاط الضعف

W

١ انخفاض نسبة العاملين من السكان في سن العمل والإنتاج حيث بلغت ٣١.٧% من جملة قوة العمل.

٢ انخفاض نسبة العاملين بالقطاع الصناعي والزراعي ٠.٥% من جملة العاملين بالمدينة.

٣ ارتفاع معدل البطالة بين الإناث حيث بلغ في عام ١٤٣٦هـ ٥٣.٨٥% من جملة قوة العمل من الإناث.

٤ ارتفاع نسبة الأسر الفقيرة بالمدينة حيث بلغت ٢.١% من جملة الأسر لعام ١٤٣٦هـ والمقترح بخطة التنمية التاسعة القضاء على الفقر.



حزمة مؤشرات الأرض والأوضاع العمرانية

3

تحليل المؤشرات

S

نقاط القوة

١ إنخفاض الكثافات السكانية سواء داخل الكتلة العمرانية او خارجها حيث بلغت الكثافة السكانية داخل الكتلة العمرانية ١٧٠٠ نسمة/كم^٢ في عام ١٤٣٦هـ وهو ما يتتير الي إمكانية لتكثيف السكان داخل الكتلة العمرانية الحالية.

٢ ارتفاع نسبة الأراضي الفضاء البيضاء بالمدينة حيث بلغت ٣٢,٥١% من مساحة النطاق العمراني ١٤٥٠هـ مما يتتير الي إمكانية توطين الخدمات والطرق والمرافق في المستقبل .

W

نقاط الضعف

١ إنخفاض نسبة الحدائق والمنتزهات من إجمالي مساحة النطاق العمراني ١٤٥٠هـ بالمدينة حيث بلغت ٣,٤% في عام ١٤٣٦هـ ، علي الرغم من ارتفاع نصيب الفرد من المسطحات الخضراء والمنتزهات حيث بلغت ٢٨,٦٢ م^٢/فرد وهو ما يتتير الي ضرورة مواكبة الزيادة في عدد السكان بزيادة نسبة المسطحات الخضراء بالمدينة.

٢ رغم الإمكانيات البيئية السياحية للمدينة إلا أن نسبة النشاط السياحي من النطاق العمراني ١٤٥٠هـ بالمدينة منخفض بشكل ملحوظ حيث بلغ نسبة ٠,٠٨% من إجمالي مساحة الانتطة.

م	المؤشرات	١٤٣٣هـ	١٤٣٤هـ	١٤٣٥هـ	١٤٣٦هـ	المعدل المعياري	وحدة القياس
حزمه مؤشرات الأرض والاوزاع العمرانية							
١	كثافة السكان	داخل النطاق العمراني ١٤٥٠هـ	٥٩١	٦١٤	٦٣٨	٦٦٣	نسمة/كم ^٢
		داخل الكتلة العمرانية	١٦٣٧	١٦٦٠	١٦٨١	١٧٠٠	١٥٠٠٠ ازدهار محد
٢	استعمالات الأراضي	سكني وسكني مختلط	—	—	—	١٠,٢٤	
		تجاري	—	—	—	١,٢٥	
		الخدمات والمرافق العامة	—	—	—	١,٨٨	
		صناعي وحرفي	—	—	—	٠,٨٥	
		حدائق ومنتزهات	—	—	—	٣,٤	
		أراضي زراعية	—	—	—	١١,٨٦	
		مقابر	—	—	—	٠,٢٨	
		سياحي	—	—	—	٠,٠٨	
		أراضي سبخات	—	—	—	١,٥	
		أراضي فضاء مخططة	—	—	—	١٩,٠٧	
أراضي فضاء بيضاء	—	—	—	٣٢,٥١			
طرق وفراغات	—	—	—	١٥,٩٩			
						%	



حزمة مؤشرات مستوى التنمية البشرية الصحة والتعليم

4

م	المؤشرات	١٤٣٣هـ	١٤٣٤هـ	١٤٣٥هـ	١٤٣٦هـ	المعدل المعياري	وحدة القياس	
حزمه مؤشرات مستوي التنمية البشرية الصحة والتعليم								
١	معدل وفيات الأمهات	٠,٠	٠,٠	٠,٠	٠,٠	١٣	وفاه/ ١٠٠ الف مولود حي	
٢	أسرة المستشفيات	٤١,٣٤	٣٩,٨	٣٨,٣١	٣٦,٨٤	٣٥	سرير/ ١٠٠٠٠ نسمة	
٣	الأطباء لكل ١٠٠٠ نسمة	٣,٠٢	٣,٥٥	٣,٤٢	٣,٢٣	٢	طبيب/ ١٠٠٠ نسمة	
٤	الأطفال المحصنين ضد الأوبئة	—	١٠٠	١٠٠	١٠٠	٩٧	خطة التنمية التاسعة	
٥	المستشفيات المخصصة للأطفال	٢٥	٢٥	٢٥	٢٥	—	%	
٦	الولادات تحت إشراف كادر مؤهل	١٠٠,٠	١٠٠,٠	١٠٠,٠	١٠٠,٠	٩٨	خطة التنمية التاسعة	
٧	معدل وفيات الأطفال	الرضع	٤,٨	٥,١	١٠,٣	١٢,٠	١٢	خطة التنمية التاسعة
		دون الخامسة	٥,٦	٧,٧	١٤,٦	١٢,٠	١٥	خطة التنمية التاسعة
		معدل المواليد الخام	٣٩,٤	٣٥,٩	٣٤,٤	٣٣,٠	—	مولود/ ١٠٠٠ نسمة
٩	نسبة المواليد الأحياء من الأطفال	٩٩,٣	٩٩,٢	٩٩,١	٩٨,٨	—	%	
١٠	العمر المتوقع عند الميلاد	ذكور	٧٢,٥	٧٢,٨	٧٢,٨	٧٢,٨	—	سنة
		إناث	٧٤,٧	٧٥,٢	٧٥,٢	٧٥,٢	—	
		إجمالي	٧٣,٦	٧٣,٨	٧٣,٨	٧٣,٨	٨٠	
١١	معدل الخصوبة العامة	١٧٣,٥	١٥٩,١	١٥٣,٦	١٤٨,٣	—	مولود/ ١٠٠٠ سيدة	
١٢	الوزن المنخفض عند الولادة	٩,٧	١٠,٢	١٢,٨	١١,٢	٥	خطة التنمية التاسعة	
١٣	معدل الأمية للكبار (١٥ سنة فأكثر)	ذكور	—	—	—	٠,٣	خطة التنمية التاسعة	
		إناث	—	—	—	٠,٥		
		الإجمالي	—	—	—	٠,٤		
١٤	معدل الإلمام بالقراءة والكتابة (١٥-٢٤ سنة)	—	—	—	١٠٠,٠	—	%	
١٥	المدارس التي تستوفي الشروط الرسمية	مرحلة الابتدائي	—	٨٥,٧	٨٥,٢	٨٥,٢	—	%
		مرحلة المتوسط	—	٩٠,٠	٩٠,٠	٩٠,٠	—	
		مرحلة الثانوي	—	٨٩,٧	٨٩,٧	٨٩,٧	—	
١٦	نسبة المدارس المستأجرة	مرحلة الابتدائي	—	—	—	١٧,٤	—	%
		مرحلة المتوسط	—	—	—	٢١,٤	—	
		مرحلة الثانوي	—	—	—	١٨,٢	—	
١٧	عدد الطلاب بالفصل (كثافة الفصل)	مرحلة الابتدائي	—	١١,٩	١٢,٠	١٢,٥	دليل المعايير التخطيطية ٢٠-٣٠	طالب/فصل
		مرحلة المتوسط	—	١٧,٨	١٧,٦	١٩,٢		
		مرحلة الثانوي	—	١٨,٨	١٩,٤	٢٠,١		
١٨	عدد الطلاب مقابل المعلم	مرحلة الابتدائي	—	٦,٢	٦,٤	٥,٨	—	طالب/ معلم
		مرحلة المتوسط	—	٦,٩	٧,١	٦,٥		
		مرحلة الثانوي	—	٦,٢	٦,٦	٧,٣		
١٩	المرحلة الابتدائية	سيراً علي الأقدام	—	—	—	٠,٦	—	%
		حافلة مدرسية	—	—	—	٥٩,٦		
		سيارة خاصة	—	—	—	٣٩,٨		
١٩	المرحلة المتوسطة	اخرى	—	—	—	٠,٠	—	%
		سيراً علي الأقدام	—	—	—	٠,٨		
		حافلة مدرسية	—	—	—	٤٤,٤		
١٩	المرحلة الثانوية	سيارة خاصة	—	—	—	٥٤,٨	—	%
		اخرى	—	—	—	٠,٠		
		سيراً علي الأقدام	—	—	—	١,٧		
٢٠	نسبة القيد بالتعليم العالي	حافلة مدرسية	—	—	—	٣٦,٧	—	%
		سيارة خاصة	—	—	—	٦١,٧		
		اخرى	—	—	—	٠,٠		
٢٠	نسبة القيد بالتعليم العالي	ذكور	—	—	—	٥١,٣	—	%
		إناث	—	—	—	٢٤,٠		

تحليل المؤشرات

نقاط القوة

S

١ ارتفاع معدل أسرة المستشفيات لعام ١٤٣٦هـ حيث بلغت ٣٦.٨٤ سرير / ١٠٠٠٠ نسمة مقارنة بالمعدلات والمعايير المقترحة بخطة التنمية التاسعة ٣٥ سرير / ١٠٠٠٠ نسمة ، وذلك نتيجة ان الخدمات الصحية بالمدينة تخدم المحافظة بكامل توابعها .

٢ ارتفاع معدل الأطباء لكل ١٠٠٠ نسمة حيث بلغ في عام ١٤٣٦هـ ٣.٢٣ طبيب/١٠٠٠ نسمة المقترحة ٢ طبيب / ١٠٠٠ نسمة، وذلك نتيجة ان الخدمات الصحية بالمدينة تخدم المحافظة بكامل توابعها .

٣ ارتفاع معدل الإلمام بالقراءة والكتابة (١٥-٢٤ سنة) حيث وصل إلي ١٠٠%.

٤ انخفاض كثافة الفصل حيث بلغت ١٢.٥ طالب / فصل للمرحلة الابتدائية و ١٩.٢ طالب / فصل للمرحلة المتوسطة مقارنة بالمعدلات المقترحة في دليل المعايير التخطيطية ٢٠-٣٠ طالب / فصل .

نقاط الضعف

W

١ ارتفاع معدل وفيات الأطفال الرضع من ٤.٨ طفل متوفي/١٠٠٠ مولود حي في عام ١٤٣٣هـ لتصل إلي ١٢ طفل متوفي/١٠٠٠ مولود حي ، وذلك لانها تشمل المحافظة بكافة توابعها.



حزمة مؤشرات قطاع الإسكان وظروف المأوي

5

م	المؤشرات	١٤٣٣هـ	١٤٣٤هـ	١٤٣٥هـ	١٤٣٦هـ	المعدل المعياري	وحدة القياس
حزمه مؤشرات قطاع الإسكان وظروف المأوي							
١	أنواع المسكن	عته- خيمة- صندقة	—	—	—	٠,٠	—
		منزل تقليدي قديم (طين- حجر)	—	—	—	٠,٣	—
		منزل تقليدي حديث (أسمنتي)	—	—	—	٠,٦	—
		فيلا	—	—	—	٧١,٧	—
		عمارة سكنية	—	—	—	٢٧,٥	—
٢	إنتاج المنازل	—	١٣,٠	٣٦,٧	٢١,٣	—	وحدة سكنية / ١٠٠٠ نسمة
٣	معدل انتاجية المساكن الي التكوين الاسري	—	١,٣	٣,٤	٢,٥	—	مسكن / اسرة
٤	رصيد الاراضي السكنية	—	—	—	٥٠٣,٧	—	%
٥	المباني الثابتة	—	٨٩,٨	٩٠,٣	٩١,٣	—	%
٦	نسبة الوحدات المتاغرة	—	٦,٦	٦,٧	٧,١	—	%
٧	نوع حيازة المسكن	ملك	—	—	٦٦,٧	٥٢	رؤية المملكة ٢٠٣٠
		مستاجر	—	—	٣٣,١	—	—
		نوع آخر من الحيازة	—	—	٠,٢	—	—
٨	معدل التزامم بالغرفة	—	—	—	٠,٨٠	—	فرد/ غرفة
٩	نصيب الفرد من مساحة المسكن	—	—	—	٥٨,٦	—	م ^٢ / فرد
١٠	نسبة المباني الحاصلة على قروض عقارية	—	٨٤,٦	٢٨,٧	٥٢,٧	—	% خلال سنة
١١	مصادر التمويل الإسكاني	أموال خاصة	—	—	٨٦,٨	—	% من إجمالي المباني
		قروض من صندوق التنمية العقارية او بنك او مؤسسة	—	—	١٣,٢	—	
		أخرى	—	—	٠,٠	—	
١٢	معدل سعر الأرض (م ^٢) للدخل	—	—	—	٤,٠	—	%
١٣	معدل سعر المنزل للدخل	—	—	—	٦,٥	—	سنة
١٤	معدل إيجار المنزل للدخل	—	—	—	١٤,٨	—	%

تحليل المؤشرات

S

نقاط القوة

١ ارتفاع نسبة المباني الملك حيث بلغت ٦٦.٧% مقارنة برؤية المملكة ٢٠٣٠ حيث مقترح تصل إلي ٥٢%.

٢ ارتفاع معدل إنتاج الوحدات السكنية حيث بلغت ٢١.٣ وحدة سكنية/١٠٠٠ نسمة.

٣ انخفاض معدل التزامم بالغرفة حيث يصل إلى ٠.٨ فرد/غرفة.

٤ ارتفاع مصادر التمويل للإسكان من الأموال الخاصة حيث بلغت ٨٦.٨%.

W

نقاط الضعف

١ ارتفاع سعر المنزل للدخل حيث بلغ ٦.٥ سنة فيما وصل المعدل لمدينة بريدة ٤.٦ سنة لعام ١٤٣٦هـ.

٢ انخفاض نسبة القروض السكنية المقدمه بالمدينة حيث تمثل حوالي ١٣,٢% من مصادر تمويل المسكن في حين تصل النسبة بمدينة بريدة ٢٩,٣% لعام ١٤٣٦هـ. وذلك يمثل نقطة ضعف في كفاءة تمويل القطاع المصرفي للمساكن بالمدينة وان كان في ذلك ابراز لحدود التمويل الشخصي في توفير المسكن نظراً لارتفاع نسبة المساكن الملك والتي بلغت ٦٦,٧% بالمدينة لعام ١٤٣٦هـ.



حزمة مؤشرات البنية التحتية كركيزة للتنمية الحضرية

6

حزمه مؤشرات البنية التحتية كركيزة للتنمية الحضرية

وحدة القياس	المعدل المعياري	١٤٣٦هـ	١٤٣٥هـ	١٤٣٤هـ	١٤٣٣هـ	المؤشرات	م
%	٨٨ خطة التنمية التاسعة	٥٦,٧	٥٨	٥٦,٧	—	مياه	١ مستوى توصيل للمساكن المرافق
	٦٠ خطة التنمية التاسعة	١٦,٤	١٤,٢	١١,٣	—	صرف صحي	
	—	١٠٠	١٠٠	١٠٠	—	كهرباء	
	—	٥٨,٨	—	—	—	هاتف أرضي	
%	—	٣٣,٢	٢٩,٩	٢٩,٦	—	نسبة المياه المعالجة من كمية المياه المستهلكة	٢ نسبة مياه الصرف الصحي المعالجة
	—	٨٥	٨٤	٨٢	—	كفاءة المحطة	
%	—	٩١,٤	٨٨,٢	٨٨,٢	—	مياه و صرف صحي	٣ الإنفاق على البنية التحتية
	—	٨١,٢	٧٧,٣	٦٩,٣	—	كهرباء	
%	—	٦٤,١	—	—	—	شبكة المياه الحكومية	٤ المصادر الخاصة بمياه الشرب
	—	٢٩,٦	—	—	—	مياه شرب معبأة	
	—	٥,١	—	—	—	صهاريج ووايتات	
ريال/شهر	—	١٢٥	—	—	—	متوسط تكلفة مياه الشرب المعبأة للأسرة	٥
%	—	٥٦,٧	٥٨	٥٦,٧	—	إتاحة الحصول على المياه النقية	٦
لتر/فرد/يوم	—	٢٥١,٦	٢٦٧	٢٣٣,٢	—	متوسط استهلاك الفرد للمياه	٧
%	—	١١	١١,٧	١٢,٥	—	نسبة الفاقد السنوي من المياه	٨

تحليل المؤشرات

نقاط القوة

S

١ ارتفاع نسبة توصيل المساكن بشبكة الكهرباء حيث بلغت التغطية ١٠٠%.

٢ تطور كفاءة المحطة من ٨٢% في عام ١٤٣٤هـ إلى ٨٥% في عام ١٤٣٦هـ.

٣ ارتفاع نسبة الصرف على المياه والصرف الصحي حيث بلغت ٩١,٤%.

نقاط الضعف

W

١ انخفاض نسبة توصيل شبكة الصرف الصحي للمساكن ١٦,٤% لعام ١٤٣٦هـ ومن المقترح بخطة التنمية التاسعة ان تصل إلى ٦٠%.

٢ انخفاض نسبة إتاحة الحصول على مياه الشرب النقية حيث بلغت ٥٦,٧%.

٣ انخفاض نسبة توصيل المياه للمساكن حيث بلغت ٥٦,٧% والمقترح بخطة التنمية التاسعة ٨٨%.

٤ ارتفاع متوسط استهلاك الفرد للمياه حيث بلغت ٢٥١,٦ لتر / فرد / يوم.



حزمة مؤشرات حالة النقل الحضري والمواصلات

7

تحليل المؤشرات

S

نقاط القوة

١ إنخفاض زمن رحلة الذهاب إلي العمل داخل المدينة حيث بلغ ١٠ دقائق مقارنة بالمعدل العالمي لزمن رحلة العمل ٣٠ دقيقة .

٢ إنخفاض معدل الحوادث حيث بلغ ٤.٠٥ حادث / ١٠٠٠ نسمة .

W

نقاط الضعف

١ الإعتماد على وسائل النقل الخاصة في العمل حيث بلغت نسبتها ١٠٠% من وسيلة الانتقال الى العمل .

٢ إنخفاض نسبة الإنفاق علي بناى وإنتساى الطرق حيث بلغ ٦٨ ريال / فرد/ سنة لعام ١٤٣٦هـ في حين بلغ فى مدينة بريدة لنفس العام ٥٧١ ريال/فرد/سنة.

م	المؤشرات	١٤٣٣هـ	١٤٣٤هـ	١٤٣٥هـ	١٤٣٦هـ	المعدل المعياري	وحدة القياس
حزمه مؤشرات حالة النقل الحضري والمواصلات							
١	معدل ملكية السيارات	—	—	—	١,٧	—	سيارة / اسرة
٢	أطوال الطرق لكل ١٠٠٠ نسمة	٧,٢٢	٧,٨١	٨,٥٧	٩,٤٧	—	كم / ١٠٠٠ نسمة
٣	وسيلة الانتقال للعمل	سيارة خاصة في الانتقال إلى العمل	—	—	١٠٠	—	%
		بوسائل أخرى	—	—	٠	—	%
٤	نصيب الفرد من مساحة الطرق	—	—	—	٠,٢٤	—	كم / ١٠٠٠ نسمة
٥	كثافة التقاطعات	—	—	—	٦٦,١	—	تقاطع / كم
٦	كثافة الشوارع	٤,٢٧	٤,٧٩	٥,٤٧	٦,٢٨	—	كم / كم
٧	متوسط زمن رحلة العمل اليومي	خارج المدينة	—	—	٣٥	—	٣٠ اذهار المذن دقيقة
		داخل المدينة	—	—	١٠	—	
		المتوسط العام	—	—	١٠	—	
٨	متوسط زمن الوصول الى اقرب حديقة او منتزه	—	—	—	٥,٩	—	دقيقة
٩	وسيلة الانتقال الى اقرب حديقة او منتزه	سيارة خاصة	—	—	٦٦,٩	—	%
		سيراً على الاقدام	—	—	٣٣,١	—	%
١٠	معدل الحوادث (الوفاة والإصابة) / ١٠٠٠	٢,٠٧	١,٨٤	١,٦٢	٤,٠٥	—	حادث / ١٠٠٠ نسمة
١١	نسبة الإنفاق على التنقل من الدخل	—	—	—	٦,٩	—	%
١٢	الصرف على بناى وإنتساى الطرق	٧٩	٦١	٥٣	٦٨	—	ريال / فرد/ سنة



تحليل المؤشرات

S

نقاط القوة

١ انخفاض نسبة تولد النفايات الصلبة حيث بلغت حوالي ٠.٦٧ طن/ فرد/ سنة وتبلغ في مدينة بريدة ٠.٨١ طن/فرد/سنة.

٢ ارتفاع نسبة إعادة تدوير المخلفات الصلبة حيث بلغت ٣١.١ % في عام ١٤٣٦هـ مقارنة ٠.٠ % لمدينة بريدة في نفس العام .

٣ ارتفاع نسبة الجمع المنتظم للنفايات الصلبة حيث بلغت نسبة ٩٨.٦%.

W

نقاط الضعف

١ انخفاض نسبة مياه الصرف الصحي المعالجة من كمية المياه المستهلكة حيث بلغت ٣٣.٢ % في حين بلغت في مدينة بريدة ٧٩.١ % في عام ١٤٣٦هـ .

م	المؤشرات	١٤٣٣هـ	١٤٣٤هـ	١٤٣٥هـ	١٤٣٦هـ	المعدل المعياري	وحدة القياس
حزمه مؤشرات إدارة البيئة الحضرية							
١	نسبة مياه الصرف الصحي المعالجة	—	٢٩,٦	٢٩,٩	٣٣,٢	—	%
		—	٨٢	٨٤	٨٥	—	%
٢	تولد النفايات الصلبة	طن/فرد/ سنة	٠,٥٢	٠,٥٨	٠,٦٧	—	طن/فرد/ سنة
		كجم/اسرة/ يوم	—	٨,٧٣	٩,٦	١١,٠٨	—
٣	التخلص من النفايات الصلبة	حرق	—	٠	٠	—	%
		دفن	—	٦٨,٥	٦٥,٣	٦٨,٩	%
		مقابل مفتوحة	—	٠	٠	٠	%
		إعادة التدوير	—	٣١,٥	٣٤,٧	٣١,١	%
٤	الجمع المنتظم للنفايات الصلبة	—	—	—	٩٨,٦	—	%
٥	المساكن المدمرة	—	٠	٠	٠	—	مسكن مدمر / ١٠٠٠ سكاني
٦	المباني الحكومية التي لا تطابق معايير السلامة الدولية	٥٩,٢	٤٤,٧	١٥,٨	١,٣	—	%
٧	نصيب الفرد من المسطحات الخضراء والمنتزهات	٢٨,٦	٢٨,٦٨	٢٨,٧٥	٢٨,٦٢	—	م ^٢ /فرد
							١٥ منظمة الصحة العالمية



حزمة مؤشرات المحليات والأطر المؤسسية

9

م	المؤشرات	١٤٣٣هـ	١٤٣٤هـ	١٤٣٥هـ	١٤٣٦هـ	وحدة القياس
حزمه مؤشرات المحليات والأطر المؤسسية						
١	نسبة الإنفاق على تعاقدات المحليات	—	٥٥,٤٦	٥٨,٨٥	٥٨,٢٧	%
٢	المصادر الرئيسية للدخل	الإيرادات المركزية	—	٩٧,١	٩٨,٦	%
		الإيرادات المحلية	—	٢,٩	١,٤	%
٣	نسبة الأجور والرواتب من إجمالي الميزانية	—	٤٠,٧٥	٣٧,٣٣	٣٧,٧٥	%
٤	نصيب الفرد من رأس المال المنصرف	—	١٤٨٥,١	١٦٤٧,٣	١٦٥٠,٢	ريال/ نسمة
٥	العاملون بالحكومة الي القطاع الخاص	نسبة العاملون بالقطاع الحكومي	—	—	٨١,١	%
		نسبة العاملون بالقطاع الخاص	—	—	١٨,٩	%
٦	موظفي الإدارة الحكومية لكل ١٠٠٠ نسمة	٣٣,٨	٣٣,٩	٣٤,٧	٥٤,٨	موظف/ ١٠٠٠ نسمة
٧	نسبة التمثيل النسائي بالإدارات الحكومية	٣٣,٨	٣١,٢	٣١,٩	٢٩	%
٨	نسبة المؤسسات الاجتماعية المعنية بالنساء	٠	٠	٠	٠	%
٩	عدد الجمعيات والمؤسسات الخيرية لكل ١٠٠ ألف نسمة من السكان	٢١,٩	٢١,٤	٢٠,٩	٢٠,٤	جمعية/ ١٠٠٠٠ نسمة
١٠	الفساد الإداري	٠	٠	٠	٠	قضية/ ١٠٠٠٠ عامل
١١	جميع الخدمات بصفة عامة	—	—	—	٩٦,٤	نسبة رضا المواطنين عن الخدمات الحكومية
	التعليم	—	—	—	٧٨,٣	
	الصحة	—	—	—	٩١,٥	
	الإسكان	—	—	—	٨٦,١	
	المياه	—	—	—	٩٢,٣	
	الكهرباء	—	—	—	٩٠,٢	
	الهاتف المنزلي	—	—	—	٦٠,٨	
	الجوال	—	—	—	٨٠,٠	
	المرور	—	—	—	٨٤,٠	
	الجوازات	—	—	—	٨٨,٧	
الأحوال المدنية	—	—	—	٩٣,٤		
نسبة رضا المواطنين عن خدمات البلدية	جميع الخدمات بصفة عامة	—	—	—	٩٢,٣	
	تراخيص البلدية	—	—	—	٧٣,٤	
	خدمات النظافة	—	—	—	٨٥,٠	
	زفلة الطرق	—	—	—	٦٠,٥	
	الرقابة على المطاعم	—	—	—	٦٣,٣	
	المهرجانات	—	—	—	٨٦,٤	
الحدائق	—	—	—	٩٢,٢		

تحليل المؤشرات

نقاط القوة

S

١ ارتفاع عدد الجمعيات والمؤسسات الخيرية لكل ١٠٠ الف نسمة من السكان حيث بلغت ٢٠,٤ جمعية / ١٠٠ الف نسمة.

٢ ارتفاع نسبة التمثيل النسائي بالجهات الحكومية والإدارات الحكومية حيث بلغت ٢٩% من جملة العاملين.

٣ ارتفاع نصيب الفرد من رأس المال المنصرف حيث بلغ ١٦٥٠,٢ ريال/ نسمة.

نقاط الضعف

W

١ انخفاض مصادر الدخل المحلي حيث بلغ ١,٤% من جملة الإيرادات الرئيسية للدخل.

٢ انخفاض نسبة العاملين بالقطاع الخاص من جملة العاملين حيث بلغت ١٨,٩% فقط من جملة العاملين في عام ١٤٣٦هـ.

٣ انخفاض نسبة رضا السكان عن زفلة الطرق بالمدينة حيث بلغ نسبة الرضا ٦٠,٥%.

٤ انخفاض رضا السكان عن الخدمات البلدية والتراخيص حيث بلغت ٧٣,٤% من جملة السكان والرقابة على المطاعم ٦٣,٣%.



حزمة مؤشرات التنمية السياحية

10

م	المؤشرات	١٤٣٣هـ	١٤٣٤هـ	١٤٣٥هـ	١٤٣٦هـ	وحدة القياس
حزمه مؤشرات التنمية السياحية						
١	الطاقة الاستيعابية للنتق المفرونتة والفنادق	عدد الغرف بالفنادق	—	٠	٠	وحدة ايواس
		عدد غرف وحدات النتق المفرونتة	—	٣٨	٥٦	٦٠
٢	معدل الإنفاق اليومي للسائح		—	—	٥١٧	ريال/ سائح/يوم
٣	نسبة السياحة الداخلية والخارجية	السياحة الداخلية	—	—	٤٥,٤	%
		السياحة الخارجية	—	—	٥٤,٦	%
٤	وسيلة الانتقال للرحلات السياحية الداخلية	جوا	—	—	٠,٨	%
		برأ	—	—	٩٩,٢	%
٥	وسيلة الانتقال للرحلات السياحية الخارجية	جوا	—	—	٩٣	%
		برأ	—	—	٧	%
٦	نسبة الاسر التي قامت برحلات سياحية		—	—	٤٠,٤	%
٧	متوسط الليالي السياحية	الداخلية	—	—	١٠	ليلة سياحية
		الخارجية	—	—	٨	ليلة سياحية
٨	معدل الانفاق اليومي للأسرة	الرحلات السياحية الداخلية	—	—	٦١٣	ريال/ سائح/يوم
		الرحلات السياحية الخارجية	—	—	١٠٧٨	ريال/ سائح/يوم

تحليل المؤشرات

نقاط القوة

S ارتفاع نسبة الرحلات السياحية الخارجية حيث تبلغ ٥٤.٦% من جملة السياحة بالمدينة مع ارتفاع متوسط الليالي السياحية الخارجية (إمكانية يمكن إستقطابها).

٢ ارتفاع نسبة الأسر التي تقوم برحلات سياحية حيث بلغت ٤٠.٤%.

نقاط الضعف

١ انخفاض معدل الإنفاق للرحلات السياحية الداخلية الى ٦١٣ ريال / سائح/يوم.

٢ عدم وجود فنادق من أي مستوى في المدينة وإقتصار الإيواس علي النتق المفرونتة . ٦ وحدة ايواس .