



دراسة المرصد الحضري لمحافظة منطقة القصيم (الرس - المذنب - البكيرية - البدائع - رياض الخبراء)

نتائج مؤتمرات المرصد الحضري لحاضرة **الرس**
الدورة الاولى (١٤٣٧هـ - ٢٠١٦م)

www.marsad-buridah.com



يمكنكم متابعة المرصد من خلال رمز الوصول السريع QR.Code

بِسْمِ اللَّهِ الرَّحْمَنِ الرَّحِيمِ

شكر وتقدير

خالص الشكر والتقدير

لصاحب السمو الملكي الأمير الدكتور/ فيصل بن مشعل بن سعود بن عبد العزيز

أمير منطقة القصيم - رئيس مجلس المرصد الحضري

على دعمه وتوجيهات سموه السديدة ومتابعته المستمرة التي كانت لها أبلغ الأثر في إنجاح مشروع المرصد الحضري لمحافظة منطقة القصيم

(الرس - المذب - البكيرية - البدائع - رياض الخبراء) والنتائج التي توصل إليها

وتتقدم أمانة منطقة القصيم ممثلة في سعادة المهندس/محمد بن مبارك المجلي

أمير منطقة القصيم - أمير مجلس المرصد الحضري

بجزيل الشكر والتقدير والامتنان لأصحاب السعادة المحافظين ورؤساء البلديات وأعضاء اللجان التنفيذية للمرصد الحضري بمحافظة الرصد

ومؤسسات المجتمع المدني الذين ساهموا بمجهوداتهم في خروج المؤشرات بتلك الصورة التي تعكس مدى اهتمامهم وجهودهم لإنجاح هذا

المشروع وخروجه بهذه الصورة المشرفة.

سائليه المولى عز وجل أن يتقبل منا جميعاً صالح الأعمال



سوف يعطي مرصد المحافظات مؤشراً لكيفية سير خطط
النمية والإحصائيات الدقيقة لتلك المحافظات.....
وارجو من الله سبحانه وتعالى أن يكون سبيل خير
لثلية خدمات تلك المحافظات وأن يكون إن شاء الله
مفيداً ونافعاً لما ينفع هذا الوطن.....

صاحب السمو الملكي

أمير منطقة القصيم

د/ فيصل بن مشعل بن سعود بن عبدالعزيز



صاحب السمو الملكي نائب امير منطقة القصيم
الأمير / فهد بن تركي بن فيصل بن تركي بن عبد العزيز



سعادة امين منطقة القصيم
امين مجلس المرصد الحضري لمنطقة القصيم
المهندس / محمد بن مبارك المجلي



سعادة محافظ الرس - الاستاذ/ محمد بن عبدالله العساف
رئيس اللجنة التنفيذية للمركز الحضري لحاضرة الرس



سعادة رئيس بلدية محافظة الرس - المهندس/عيد بن نايف العتيبي
نائب رئيس اللجنة التنفيذية للمركز الحضري لحاضرة الرس

تعريف المرصد الحضري :

المرصد الحضري مركز متخصص يعمل على جمع وتحليل واستخدام المؤشرات الحضرية في إعداد سياسات التنمية الحضرية على جميع المستويات ومتابعتها وتقييمها، كما أنه يرصد الأوضاع والأنتكال الحضرية ويغذي عملية صناعة القرار بالمعلومات في كافة شؤون التنمية الحضرية.

تدشين المرصد الحضري للمحافظات :

قام صاحب السمو الملكي أمير منطقة القصيم بتدشين المرصد الحضري لحاضرة الرس ضمن فعاليات ورشة تدشين المرصد الحضري لمحافظات منطقة القصيم " الرس - المذنب - البكيرية - البدائع - رياض الخبراء " تحت رعاية سموه الكريم ، والتي عقدت بمركز الملك خالد الحضاري بمدينة بريدة يوم الاثنين ١٤٣٧/٣/٣هـ الموافق ١٤/١٢/٢٠١٥م بحضور كلاً من أصحاب السعادة المحافظين ورؤساء البلديات و مدراء الادارات الحكومية المعنيين و ممثلي المجتمع المدني.



مؤشرات الرصد الحضري :

تم الاعتماد في إنتاج مؤشرات الرصد الحضري لمحافظة الرصد الحضري علي ثلاثة انواع رئيسية من المؤشرات هي :

- المؤشرات المباشرة
- المؤشرات التنسيقية
- المؤشرات الميدانية

مؤشرات الرصد الحضري لحاضرة الرس في دورتها الاولى

تم تحديد المؤشرات الخاصة بدراسة القطاعات الحضرية المختلفة من خلال الاعتماد علي مجموعة من مصادر المؤشرات سواء كانت (عالمية او محلية) و هي :

المؤشرات المعتمدة والمنشورة من قبل (الموئل) منظمة الأمم المتحدة للمستوطنات البشرية والتي تم انتاجها في المرصد الحضري لحاضرة بريدة وكذلك علي مؤشرات الإزدهار الحضري المنشورة من الموئل عام ٢٠١٢م مع إضافة مجموعة من المؤشرات المحلية الخاصة بحاضرة الرس والتي نتجت من خلال ورتن العمل المحلية في بداية المشروع .

مؤشرات ميدانية

وهي تلك المؤشرات التي لا تتوفر بياناتها فيتم الحصول عليها من خلال المسوح الميدانية

مؤشرات تنسيقية

وهي تلك المؤشرات التي يمكن الحصول علي بياناتها من خلال الإدارات الحكومية عبر مخاطباتها .

مؤشرات متاحة

وهي تلك المؤشرات التي يمكن الحصول علي بياناتها الخام من خلال التقارير والمنتجورات الرسمية.

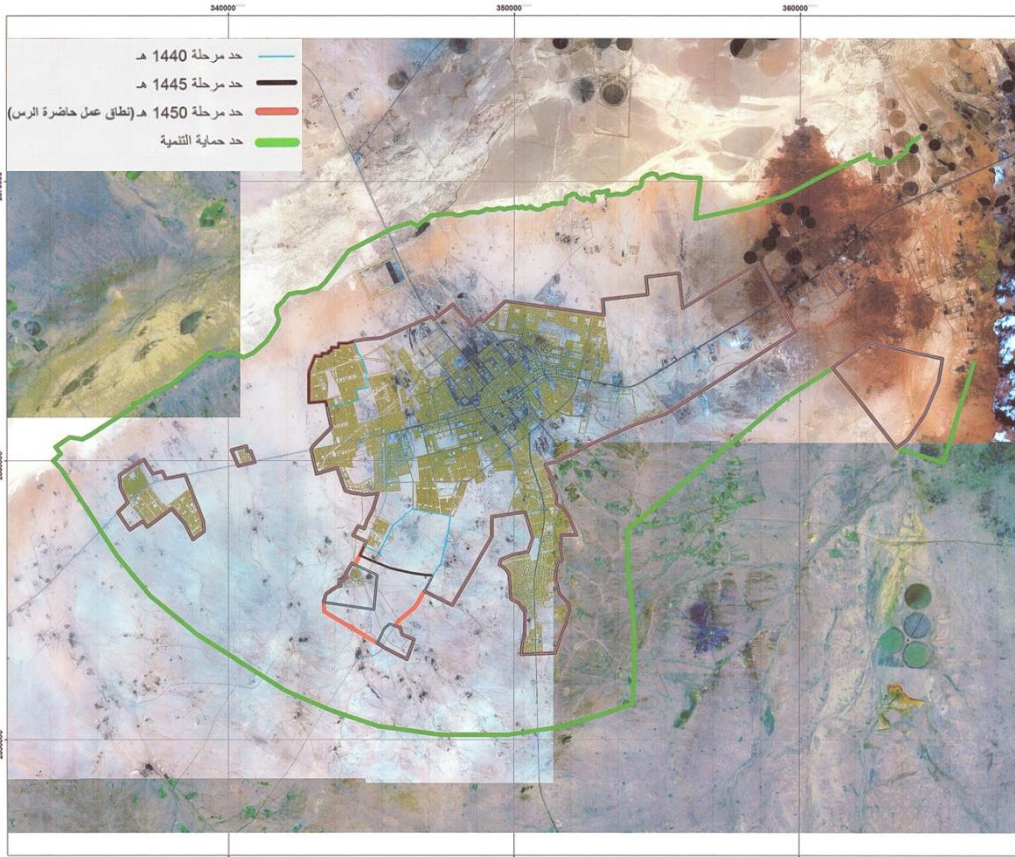
المؤشرات العالمية وتتبعها مؤشرات الإزدهار الحضري

مؤشرات مرصد حاضرة بريدة

مؤشرات محلية خاصة بالمدينة

النطاق الجغرافي لحاضرة الرس

يتمثل النطاق العمراني للمرصد الحضري لحاضرة الرس في حدود نطاق التنمية العمرانية للمدينة لعام ١٤٥٠هـ والمعتمدة بالقرار الوزاري رقم (١٥٧) لسنة ١٤٢٨هـ ضمن النطاقات العمرانية للمدن .
ويضم النطاق العمراني الكتلة العمرانية الرئيسية للمدينة بدون المراكز القري والمتنثرات التابعة.



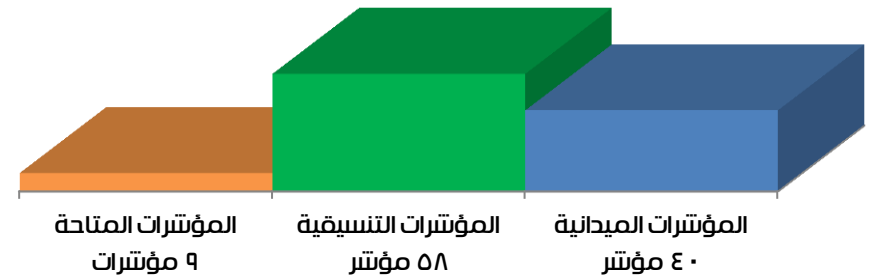
خريطة النطاق العمراني لحاضرة الرس ١٤٥٠هـ

إنطلاق المرصد الحضري لحاضرة الرس:

تم إنطلاق أعمال المرصد الحضري لحاضرة الرس من خلال ورشة العمل المحلية الأولى التي عقدت تحت رعاية سعادة محافظ الرس (رئيس اللجنة التنفيذية للمرصد الحضري) وسعادة رئيس البلدية (نائب رئيس اللجنة التنفيذية للمرصد الحضري) وذلك بمقر المحافظة بتاريخ ٢٣/٤/١٤٣٧هـ. حيث تم خلالها إستطلاع رأي ومناقشة ممثلي الإدارات الحكومية والمجتمع المدني والمعنيين بتتأون التنمية بالمحافظة في أهم القضايا التنموية والحضرية بحاضرة الرس بهدف دراستها وتحليلها لنصل إلي أهم نقاط القوة والضعف بالقطاعات الحضرية المختلفة بمدينة الرس وذلك من خلال إنتاج مجموعة المؤتمرات العالمية والمحلية الخاصة بالمدينة والتي تهدف الي تحقيق الاستدامة الحضرية والتنمية الشاملة بمدينة الرس.

المؤتمرات التي تم انتاجها :

تم انتاج «١٠٧» مؤتمراً حضرياً بالدورة الاولى للمرصد الحضري لحاضرة الرس لعام ١٤٣٧هـ - ٢٠١٦م



الحزم التحليلية للمؤتمرات التي تم إنتاجها بالدورة الأولى (١٤٣٦ هـ - ٢٠١٦ م)

١	حزمة مؤتمرات السكان وعملية التحضر
٢	حزمة مؤتمرات الملامح الاقتصادية وفرص الاستثمار المتاحة
٣	حزمة مؤتمرات الأرض والأوضاع العمرانية
٤	حزمة مؤتمرات مستوى التنمية البترية (التعليم والصحة)
٥	حزمة مؤتمرات قطاع الإسكان وظروف المأوى
٦	حزمة مؤتمرات البنية التحتية كركيزة للتنمية الحضرية
٧	حزمة مؤتمرات حالة النقل الحضري والمواصلات
٨	حزمة مؤتمرات إدارة البيئة الحضرية
٩	حزمة مؤتمرات المحليات والأطر المؤسسية
١٠	حزمة مؤتمرات التنمية السياحية



حزمة مؤشرات السكان وعملية التحضر

1

تحليل المؤشرات

S

نقاط القوة

الهرم السكاني للمدينة يتتير الى انها مدينة تتابه حيث تتريحة السكان من ١٦ الى ٥٩ سنة (تمثل حوالي ٦٦% من السكان زيادة قوة العمل وامكانيات بتتيرية.

W

نقاط الضعف

ارتفاع معدلات نمو السكان الغير سعوديين في الفترة من ١٤٣١هـ الى ١٤٣٦هـ بنسبة ٤.٥% مقارنة بالمعدلات والمعايير المقترحة بخطة التنمية التاسعة والتي بلغت ١.٩% ، وبمقارنة معدلات النمو لنفس الفترة للسعوديين والتي بلغت ١.٩%.

ارتفاع معدل العنوسة بين البنات في سن ٢٥ سنه فأكتر ٨.١% في عام ١٤٣٦هـ بينما على مستوى المملكة ٦.٢% في عام ١٤٣٥هـ ، وعلى مستوى حاضرة بريدة ٦.٨% في عام ١٤٣٦هـ.

ارتفاع نسبة السكان الغير سعوديين الي ٢٧.٤% في عام ١٤٣٦هـ والمستهدف في خطة التنمية التاسعة ٢٦.٦% .

م	المؤشرات	١٤٣٣هـ	١٤٣٤هـ	١٤٣٥هـ	١٤٣٦هـ	المعدل المعياري	وحدة القياس	
حزمة مؤشرات السكان وعملية التحضر								
١	السكان	حجم السكان						
		سعودي	٩٧٤٢٤	١٠٠٠٠٢	١٠٢٦٦١	١٠٥٤٠٥	—	نسمة
	غير سعودي	٧٤,١٢	٧٣,٦٢	٧٣,١٢	٧٢,٦١	—	%	
	السكان حسب النوع	ذكور	٥٥,٧٣	٥٥,٨٤	٥٥,٩٦	٥٦,٠٧	—	%
		إناث	٤٤,٢٧	٤٤,١٦	٤٤,٠٤	٤٣,٩٣	—	%
	السكان حسب العمر	أقل من ٥	—	—	—	١٠,٣٩	—	%
		من ٥_١٤	—	—	—	١٩,١٦	—	%
		من ١٥_٣٤	—	—	—	٣٥,٠٢	—	%
		من ٣٥_٥٩	—	—	—	٣٠,٦٧	—	%
	كثافة السكان	٦٠ فأكثر	—	—	—	٤,٧٥	—	%
		بالتنطاق العمراني	٨٧٤	٨٩٧	٩٢١	٩٤٥	—	نسمة/كم ^٢
	كثافة السكان	بالتنطاق العمراني	٢٤٨٧	٢٤٤٥	٢٤٢٠	٢٤٠٩	١٥٠٠٠	ازدهار المدن
		بالتنطاق العمراني	٢٤٨٧	٢٤٤٥	٢٤٢٠	٢٤٠٩	١٥٠٠٠	ازدهار المدن
	٢	متوسط حجم الاسرة المعيشية الإجمالي	٦,٠٦	٦,٠٦	٦,٠٦	٦,٠٦	—	فرد/ أسرة
٣	معدل النمو السكاني	سعودي	—	—	—	١,٩	—	%
		غير سعودي	—	—	—	٤,٥	١,٩	خطة التنمية التاسعة
٤	معدل التكوين الاسري	٤,٢	٥,٠	٤,٢	٤,٦	—	%	
٥	الاسر التي تعيلها إمرأة	—	—	—	٢,٠	—	%	
٦	معدل العنوسة (للسعوديات فقط)	٢٥ سنة فأكثر	—	—	—	٨,١	—	%
		٣٠ سنة فأكثر	—	—	—	٤,٠	—	%
٧	معدل الطلاق	٣٣,٩	٢٣,٠	٤٠,٣٠	٢٤,٦	—	حالة / ١٠٠ حالة زواج	
٨	العمر عند الزواج الأول	ذكور	—	—	—	٢٧,٥	—	عام
		إناث	—	—	—	٢١,١	—	عام
٩	معدل وفيات الأطفال	أقل من سنة	١٠,٩	٩,٠	١٢,٨	١٢,٣	١٢	خطة التنمية التاسعة
		دون الخامسة	١٣,٤	١٢,٦	١٦,٦	١٢,٦	١٥	خطة التنمية التاسعة
١٠	معدل المواليد الخام	٣٧,٦	٣٦,٦	٣٨,١	٤٠,٠	—	مولود/ ١٠٠٠ نسمة	
١١	نسبة المؤسسات الإجتماعية المعنية بالنساء	٢٥,٠	٢٠,٠	٢٠,٠	١٦,٧	—	%	
١٢	معدل الجريمة	—	٦٨٩	٤٩٠	٦٠٤,٣	—	جريمة/ ١٠٠٠٠٠ نسمة	
١٣	عدد الحواسيب الشخصية لكل ١٠٠٠ شخص	—	—	—	٤٠٧	—	حاسيب/ ١٠٠٠ شخص	
١٤	مستخدمي شبكة المعلومات "الانترنت"	—	—	—	٦٦,٢	—	%	



حزمة مؤشرات الملامح الإقتصادية وفرص الإستثمار المتاحة 2

م	المؤشرات	١٤٣٣هـ	١٤٣٤هـ	١٤٣٥هـ	١٤٣٦هـ	المعدل المعياري	وحدة القياس
حزمه مؤشرات الملامح الاقتصادية وفرص الإستثمار المتاحة							
١	متوسط دخل الأسرة	سعودي إجمالي	—	—	—	١٠٥٧٣	ريال
٢	توزيع الدخل للأسر	أقل ٢٠%	—	—	—	١٠٤٧١	معدل حد الكفاية
		٢٠-٤٠%	—	—	—	٥٥٣٠	معدل حد الكفاية
		٤٠-٦٠%	—	—	—	٧٥١٠	معدل حد الكفاية
		٦٠-٨٠%	—	—	—	٨٧٤٠	معدل حد الكفاية
٣	نسبة العاملين	أعلى ٢٠%	—	—	—	١٠٤٣٠	معدل حد الكفاية
		داخل المدينة	—	—	—	١٧٨٢١	معدل حد الكفاية
٤	متوسط زمن رحلة العمل اليومي	خارج المدينة	—	—	—	٩٦,٩	دقيقة
		داخل المدينة	—	—	—	٣,٦	دقيقة
		المتوسط العام	—	—	—	٤٥	دقيقة
٥	إجمالي عائد مبيعات التمور	٢١,٣٢	١,٢٨	١,٢٨	١,٢٨	مليون ريال	
٦	نصيب الفرد من عائد مبيعات التمور	١٤٩	٨	٩	٨	ريال/نسمة	
٧	نسبة الأسر تحت حد الكفاية أقل من ٧٠٠٠ ريال (سعوديين)	—	—	—	—	%	
٨	نسبة الأسر المشمولة بالضمان الاجتماعي (سعوديين)	٢١,٥	٢٣,٥	٢٥,٠	٢٦,١	%	
٩	نسبة الأسر الفقيرة	—	—	—	—	%	
١٠	معدل البطالة للسعوديين	ذكور	—	—	—	١١,٩	%
		إناث	—	—	—	٣٩,٠	%
١١	معدل البطالة للحاصلين علي تعليم جامعي	ذكور	—	—	—	٨,٢	%
		إناث	—	—	—	٢٩,٣	%
١٢	نسبة طلبة الكليات العملية لإجمالي الطلبة الجامعيين	ذكور	—	٤٨,٠٢	٤٧,٦١	٤٥,٦٣	%
		إناث	—	٢٦,٨٤	٢٦,٥٤	٢٧,١٠	%
١٣	عدد الطلاب مقابل اعضاء هيئة التدريس	٢٧,٠	٢٩,٠	٢٩,٠	٢٩,٠	طالب/عضو هيئة تدريس	
١٤	العاملون بالحكومة الي القطاع الخاص	نسبة العاملون بالقطاع الحكومي	—	—	—	٧٤,٤	%
		نسبة العاملون بالقطاع الخاص	—	—	—	٢٥,٦	%
١٥	نسبة العاملين بأقسام النشاط الاقتصادي	إداري / حكومي	—	—	—	٧٤,٢	%
		خدمات	—	—	—	١٤,٢	%
		تجاري	—	—	—	١٠,٣	%
		صناعي	—	—	—	١,٠	%
		نقل ومواصلات	—	—	—	٠,٢	%
		تشييد وبناء	—	—	—	٠,٢	%
		زراعي / رعي / تعدين	—	—	—	٠,٠	%
١٦	موظفي الادارة الحكومية لكل ١٠٠٠ نسمة	١٧٤,٧	١٧٤,٨	١٧٥,٩	١٧٣,٢	موظف/١٠٠٠ نسمة	
١٧	نسبة العاملين من السكان في سن العمل والإنتاج	—	—	—	—	%	
١٨	الأطفال الأحدث واليافعين	الأطفال الأحدث من (٠-١٣ سنة)	—	—	—	٢٧,٧	%
		الأطفال الأحدث من (١٤-١٨ سنة)	—	—	—	٩,٠	%
١٩	معدل الاعالة الفعلي	—	—	—	—	%	
٢٠	المكاتب العامة	—	—	—	—	مكتب/١٠٠٠٠ نسمة	

تحليل المؤشرات

نقاط القوة

S

١ ارتفاع نسبة العاملين داخل المدينة عن إجمالي العاملين خارجها بالمدينة ٩٦,٩% مقابل ٣,١% دليل على قوة الإقتصاد في المدينة وتولد فرص العمل .

٢ انخفاض نسبة الاسر الفقيرة والتي تمثل ٠,٧% مقارنة بمدينة بريدة ٣,٦% مع انخفاض نسبة الاسر تحت حد الكفاية اقل من ٧٠٠٠ ريال الي ١٧,٤% مقارنة بمدينة بريدة ٢٩,٤%.

٣ انخفاض نسبة البطالة من الحاصلين على مؤهل جامعي من الذكور حيث بلغت ٨,٢% من الخريجين في سنة ١٤٣٦هـ.

٤ ارتفاع نسبة العاملين بالإدارات الحكومية حيث بلغت في عام ١٤٣٦هـ ١٧٣ موظف/١٠٠٠ نسمة.

نقاط الضعف

W

١ ارتفاع عدد الطلاب مقابل عضو هيئة التدريس حيث بلغت في عام ١٤٣٦هـ ٢٩ طالب / عضو هيئة تدريس في مقابل ٢١ طالب/عضو هيئة التدريس في مدينة بريدة.

٢ ارتفاع نسبة العاملين في القطاع الحكومي ما يقرب من ٧٤,٤% من إجمالي العاملين بالمدينة مع انخفاض نسبة العاملون بالقطاع الخاص والأنشطة الإنتاجية بالمدينة .



حزمة مؤشرات الأرض والأوضاع العمرانية

3

تحليل المؤشرات

S

نقاط القوة

ارتفاع نسبة الأراضي الفضايا البيضاء حيث بلغت ١٩,٥١% من مساحة النطاق العمراني ١٤٥٠هـ تمثل إمكانية لاستغلالها في توفير احتياجات التنمية العمرانية المستقبلية من الأراضي المعده للتنمية.

W

نقاط الضعف

إنخفاض الأنشطة السياحية بالمدينة حيث بلغت نسبة الاستعمال السياحي ٠,٠٦% من مساحة النطاق العمراني ١٤٥٠هـ بالرغم من توافر الإمكانيات السياحية الهائلة بالمدينة.

م	المؤشرات	١٤٣٣هـ	١٤٣٤هـ	١٤٣٥هـ	١٤٣٦هـ	المعدل المعياري	وحدة القياس
حزمه مؤشرات الأرض والاوزاع العمرانية							
١	كثافة السكان	داخل النطاق العمراني ١٤٥٠هـ	٨٧٤	٨٩٧	٩٢١	٩٤٥	—
		داخل الكتلة العمرانية	٢٤٨٧	٢٤٤٥	٢٤٢٠	٢٤٠٩	١٥٠٠٠ ازدهار مدن
٢	استعمالات الأراضي	سكني وسكني مختلط	—	—	—	٩,٨٩	—
		تجاري	—	—	—	٣,٤١	—
		الخدمات والمرافق العامة	—	—	—	٢,٨٩	—
		صناعي وحرفي	—	—	—	١,٣٠	—
		حدائق ومنتزهات	—	—	—	١,٢٩	—
		أراضي زراعية	—	—	—	٠,٤٦	—
		مقابر	—	—	—	٠,٤٤	—
		سياحي	—	—	—	٠,٠٦	—
		أراضي سبخات	—	—	—	٠,٠٠	—
		أراضي فضايا مخططة	—	—	—	٢١,٣٤	—
		أراضي فضايا بيضاء	—	—	—	١٩,٥١	—
طرق وفراغات	—	—	—	٣٩,٤٢	—		



حزمة مؤشرات مستوى التنمية البشرية الصحة والتعليم

4

تحليل المؤشرات

نقاط القوة

S

ارتفاع نسبة الاطباء لكل ١٠٠٠ نسمة حيث بلغت ٠.٦٢ في عام ١٤٣٣هـ وتطورت الى ٢.٤١ طبيب /١٠٠٠ نسمة في ١٤٣٦هـ مقارنة بالمعدلات والمعايير المقترحة بخطة التنمية التاسعة ٢ طبيب /١٠٠٠ نسمة .

ارتفاع نسبة الولادة تحت اشراف كادر طبي مؤهل حيث بلغت ١٠٠% في عام ١٤٣٦هـ.

ارتفاع معدل أسرة المستشفيات من ٢٤.٣٥ في عام ١٤٣٥هـ الى ٣٠.٣٦ سرير/١٠٠٠٠ نسمة في عام ١٤٣٦هـ وهو ما يقترب من المعدلات والمعايير المقترحة بخطة التنمية التاسعة ٣٥ سرير /١٠٠٠٠ نسمة .

نقاط الضعف

W

ارتفاع معدل وفيات الاطفال الرضع من ١٠.٩ طفل متوفي /١٠٠٠ مولود حي في عام ١٤٣٣هـ الى ١٢.٣ طفل متوفي /١٠٠٠ مولود حي في عام ١٤٣٦هـ.

انخفاض نسبة قيد الاناث بالتعليم العالي - حيث بلغت ٤٢.١ في عام ١٤٣٦هـ.

ارتفاع معدلات الامية للكبار (١٥ سنة فأكثر) حيث سجلت ١.٤% بين الذكور والاناث مقارنة بالمعدلات والمعايير المقترحة بخطة التنمية التاسعة ٠% .

م	المؤشرات	١٤٣٣هـ	١٤٣٤هـ	١٤٣٥هـ	١٤٣٦هـ	المعدل المعياري	وحدة القياس	
حزمه مؤشرات مستوي التنمية البشرية الصحة والتعليم								
١	معدل وفيات الأمهات	٠.٠	٠.٠	٠.٠	٠.٠	١٣	وفاه/ ١٠٠ الف مولود حي	
٢	أسرة المستشفيات	٣٠.٧٩	٣٠	٢٤.٣٥	٣٠.٣٦	٣٥	سرير/١٠٠٠٠ نسمة	
٣	الاطباء لكل ١٠٠٠ نسمة	٠.٦٢	٠.٦٢	٢.٢٧	٢.٤١	٢	طبيب/١٠٠٠ نسمة	
٤	الأطفال المحصنين ضد الأوبئة	—	٩٨.٨٣	٩٦.٦١	٩٧.٦	٩٧	%	
٥	المستشفيات المخصصة للأطفال	٥٠	٥٠	١٢.٥	١١.١	—	%	
٦	الولادات تحت اشراف كادر مؤهل	١٠٠.٠	١٠٠.٠	١٠٠.٠	١٠٠.٠	٩٨	%	
٧	معدل وفيات الأطفال	أقل من سنة	١٠.٩	٩.٠	١٢.٨	١٢.٣	١٢	طفل متوفي/١٠٠٠ مولود حي
		دون الخامسة	١٣.٤	١٢.٦	١٦.٦	١٢.٦	١٥	معدل/١٠٠٠ مولود حي
٨	معدل المواليد الخام	٣٧.٦	٣٦.٦	٣٨.١	٤٠.٠	—	مولود/١٠٠٠ نسمة	
٩	نسبة المواليد الأحياء من الأطفال	٩٩.٣	٩٩.٠	٩٩.٣	٩٩.٢	—	%	
١٠	العمر المتوقع عند الميلاد	ذكور	٧٢.٥	٧٢.٨	٧٢.٨	٧٢.٨	—	سنة
		إناث	٧٤.٧	٧٥.٢	٧٥.٢	٧٥.٢	—	سنة
		إجمالي	٧٣.٦	٧٣.٨	٧٣.٨	٧٣.٨	٨٠	رؤية الممكئة ٢٠٣٠
١١	معدل الخصوبة العامة	١٤٧.٥	١٤٦.٦	١٥٥.٢	١٦٦.٠	—	مولود/١٠٠٠ سيده	
١٢	الوزن المنخفض عند الولادة	—	٩٧.٧	٧١.١	٥٣.٧	٥	طفل/١٠٠٠ مولود حي	
١٣	معدل الأمية للكبار (١٥ سنة فأكثر)	ذكور	—	—	—	٠.٨	%	
		إناث	—	—	—	٢.٠	%	
		الإجمالي	—	—	—	١.٤	%	
١٤	معدل الإلمام بالقراءة والكتابة (١٥-٢٤ سنة)	—	—	—	٩٩.٨	%	%	
١٥	المدارس التي تستوفي الشروط الرسمية	مرحلة الابتدائي	—	١٠٠	١٠٠	١٠٠	—	%
		مرحلة المتوسط	—	١٠٠	١٠٠	١٠٠	—	%
		مرحلة الثانوي	—	١٠٠	١٠٠	١٠٠	—	%
١٦	نسبة المدارس المستأجرة	مرحلة الابتدائي	—	٠	٠	٠	—	%
		مرحلة المتوسط	—	٢.٨	٢.٧	٢.٧	—	%
		مرحلة الثانوي	—	٤.٢	٠.٠	٠.٠	—	%
١٧	عدد الطلاب بالفصل (كثافة الفصل)	مرحلة الابتدائي	—	١٦.٥	١٥.٦٠	١٩.٨٤	٣٠-٢٠	طالب/فصل
		مرحلة المتوسط	—	١٩.١	١٦.٥	٢٠.٩	دليل المعايير التخطيطية	طالب/فصل
		مرحلة الثانوي	—	٢٠.٣	١٥.٧	٢٠.٦	—	طالب/فصل
١٨	عدد الطلاب مقابل المعلم	مرحلة الابتدائي	—	٦.١	٦.١	٦.٥	—	طالب/معلم
		مرحلة المتوسط	—	٥.١	٥.٠	٥.١	—	طالب/معلم
		مرحلة الثانوي	—	٤.٣	٤.٥	٣.٤	—	طالب/معلم
١٩	المرحلة الابتدائية	سيراً علي الأقدام	—	—	—	٠.٩	%	
		حافلة مدرسية	—	—	—	٥٦.٨	%	
		سيارة خاصة	—	—	—	٤١.٧	%	
١٩	المرحلة المتوسطة	اخرى	—	—	—	٠.٥	%	
		سيراً علي الأقدام	—	—	—	٠.٧	%	
		حافلة مدرسية	—	—	—	٥٨.٢	%	
١٩	المرحلة الثانوية	سيارة خاصة	—	—	—	٤٠.٧	%	
		اخرى	—	—	—	٠.٤	%	
		سيراً علي الأقدام	—	—	—	١.٩	%	
٢٠	نسبة القيد بالتعليم العالي	حافلة مدرسية	—	—	—	٥١	%	
		سيارة خاصة	—	—	—	٤٥.٥	%	
		اخرى	—	—	—	١.٦	%	
٢٠	نسبة القيد بالتعليم العالي	ذكور	—	—	—	٦٦.٧	%	
		إناث	—	—	—	٤٢.١	%	



حزمة مؤشرات قطاع الإسكان وظروف المأوي

5

م	المؤشرات	١٤٣٣هـ	١٤٣٤هـ	١٤٣٥هـ	١٤٣٦هـ	وحدة القياس	الدليل المعيارى
حزمه مؤشرات قطاع الإسكان وظروف المأوى							
١	أنواع المسكن	عته- خيمة- صندوقة	—	—	—	٠	—
		منزل تقليدي قديم (طين- حجر)	—	—	—	٠,٥	
		منزل تقليدي حديث (أسمنتي)	—	—	—	٠,٤	
		فيلا	—	—	—	٧٦,٦	
		عمارة سكنية	—	—	—	٢٢,٥	
٢	إنتاج المنازل	—	١٩,١	٢١,٣	١٨,٦	وحدة سكنية / ١٠٠٠ نسمة	—
٣	معدل انتاجية المساكن الي التكوين الاسري	—	١,١٥	١,١٨	١,٢٤	مسكن/ اسرة	—
٤	رصيد الاراضي السكنية	—	—	—	٤١٢,٩٦%	%	—
٥	المباني الثابتة	—	٩٩,٤	٩٩,٥	٩٩,٥	%	—
٦	نسبة الوحدات التساغرة	—	٢,٣٠%	١,٨٩%	٢,٥٩%	%	—
٧	نوع حيازة المسكن	ملك	—	—	—	٦٨,٧	٥٢ رؤية المملكة ٢٠٣٠
		مستأجر	—	—	—	٣٠,٥	
		نوع آخر من الحيازة	—	—	—	٠,٨	
٨	معدل التزامم بالفرقة	—	—	—	٠,٨١	فرد/ غرفة	—
٩	نصيب الفرد من مساحة المسكن	—	—	—	٥٦,٥	م ٢ / فرد	—
١٠	نسبة المباني الحاصلة على قروض عقارية	—	٤١,١%	٣٩,٤%	٦٩,٣%	%	خلال سنة
١١	مصادر التمويل الإسكاني	أموال خاصة	—	—	—	٧٦,٢٢	من إجمالي المباني
		قروض من صندوق التنمية العقارية او بنك او مؤسسة	—	—	—	٢٣,٨	
		أخرى	—	—	—	٠	
١٢	معدل سعر الأرض (م ٢) للدخل	—	—	—	٣,١٧	%	—
١٣	معدل سعر المنزل للدخل	—	—	—	٥,٥٦	سنة	—
١٤	معدل إيجار المنزل للدخل	—	—	—	١٦,٦٧	%	—

تحليل المؤشرات

نقاط القوة

S

١ انخفاض معدل التزامم بالفرقة مقارنة بمدينة بريدة لعام ١٤٣٦هـ حيث بلغت ٠.٨١% فرد/غرفة بالمدينة مقارنة بـ ١.١٦% فرد/غرفة بمدينة بريدة.

٢ انخفاض معدلات الايجار للمنازل مقارنة بالدخل حيث بلغ معدل ايجار المنزل للدخل ١٦.٦٧% من الدخل السنوي للسكان بالمدينة.

٣ ارتفاع نسبة نوع المسكن (فيلات) ٧٦.٦% مقارنة بمدينة بريدة ٤٨.٤% حيث يدل علي ارتفاع المستوى الإقتصادي.

نقاط الضعف

W

١ انخفاض نسبة المباني الممولة من القروض والبنوك والمؤسسات حيث بلغت ٢٣.٨% من إجمالي المباني السكنية مقارنة بمدينة بريدة ٢٩.٣% ، وذلك يمثل نقطة ضعف في كفاءة تمويل القطاع المصرفي للمساكن بالمدينة وان كان في ذلك ابراز لدور التمويل الشخصي في توفير المسكن نظراً لارتفاع نسبة المساكن الملك والتي بلغت ٦٨.٧% بالمدينة لعام ١٤٣٦هـ.



حزمة مؤشرات البنية التحتية كركيزة للتنمية الحضرية

6

م	المؤشرات	١٤٣٣هـ	١٤٣٤هـ	١٤٣٥هـ	١٤٣٦هـ	العدل المعياري	وحدة القياس
حزمه مؤشرات البنية التحتية كركيزة للتنمية الحضرية							
١	مستوى توصيل للمساكن والمرافق	مياه	—	٨٨	٩١,٧	٩٥,٥	٨٨ خطة التنمية التاسعة
		صرف صحي	—	٤٧,١	٤٨,٤	٤٧,٧	٦٠ خطة التنمية التاسعة
		كهرباء	—	١٠٠	١٠٠	١٠٠	—
		هاتف أرضي	—	—	—	٢٨,٨	—
٢	نسبة مياه الصرف الصحي المعالجة	نسبة المياه المعالجة من كمية المياه المستهلكة	—	٦٢,٥	٦٠,٣	٥٠,٦	—
		كفاءة المحطة	—	١٠٠	١٠٠	١٠٠	—
٣	الإنفاق على البنية التحتية	مياه و صرف صحي	—	٧٢,٦	٧٦,٤	٦٦,٣	—
		كهرباء	—	٦٤,٣	٧٠	٧٥	—
٤	المصادر الخاصة بمياه الشرب	شبكة المياه الحكومية	—	—	—	٥٥,١	—
		مياه شرب معبأة	—	—	—	٢٧,٥	—
		صهاريج ووايتات	—	—	—	١٧,١	—
		مصادر أخرى	—	—	—	٠,٣	—
٥	متوسط تكلفة مياه الشرب المعبأة للأسرة	—	—	—	١٠٥	ريال/نتهر	
٦	إتاحة الحصول على المياه النقية	—	١٠٠	١٠٠	١٠٠	—	
٧	متوسط استهلاك الفرد للمياه	—	٢٥٦,٤	٢٧٨,٦	٣٠٦	لتر/فرد/يوم	
٨	نسبة الفاقد السنوي من المياه	—	٤,٩	٤,٧	٥,٤	—	

تحليل المؤشرات

نقاط القوة

S

١ ارتفاع نسبة توصيل المياه حيث بلغت في عام ١٤٣٦هـ ٩٥.٥% من المباني (المستهدفة في خطه التنمية التاسعة ٨٨%).

٢ ارتفاع نسبة توصيل الكهرباء للمنازل في عام ١٤٣٦هـ حيث وصلت ١٠٠% من المباني السكنية.

نقاط الضعف

W

١ انخفاض معدلات توصيل شبكات الصرف الصحي حيث بلغت النسبة ٤٧.٧% من المباني بالمدينة ١٤٣٦هـ (والمستهدف من خطة التنمية التاسعة ٦٠% من المباني).

٢ انخفاض نسبة توصيل الهاتف بالمدينة ١٤٣٦هـ حيث بلغ ٢٨.٨% من جملة المباني وقد بلغت النسبة في بريدة ٥٩.٦%.

٣ انخفاض نسبة الإعتماد على شبكة المياه الحكومية في الشرب حيث بلغ ٥٥.١% بينما بلغت في بريدة ٦٧.٦% مع ارتفاع نسبة الاعتماد على مياه الشرب المعبأة حيث بلغت ٢٧.٥%.

٤ ارتفاع معدلات الاستهلاك اليومي للفرد من المياه بالمدينة حيث بلغت ٣٠٦ لتر/فرد/يوم بينما بمدينة بريدة بلغت ٢٨٣.١ لتر/فرد/يوم في حين ان المعدل العالمي ١٨٠ لتر/فرد/يوم.



حزمة مؤشرات حالة النقل الحضري والمواصلات

7

تحليل المؤشرات

S

نقاط القوة

١ إنخفاض المتوسط العام لزمن رحلة العمل اليومي حيث بلغت ١٠ دقيقة مقارنة بمعدل ازدهار المدن البالغ ٣٠ دقيقة .

٢ انخفاض معدل حوادث الطرق لكل ١٠٠٠ نسمة ١.٩ حادث/١٠٠٠ نسمة .

W

نقاط الضعف

١ انخفاض معدلات الصرف على بناى وانتساى الطرق الجديدة حيث بلغ ١٢٤ ريال/فرد/سنة مقارنة بمدينة بريدة حيث وصل الى ٥٧١ ريال /فرد/سنة.

٢ إرتفاع نسبة استخدام السيارات الخاصة في الانتقال الى العمل ٩٩.٣% وذلك لعدم وجود وسائل للنقل الجماعي .

م	المؤشرات	١٤٣٣هـ	١٤٣٤هـ	١٤٣٥هـ	١٤٣٦هـ	المعدل المعياري	وحدة القياس
حزمه مؤشرات حالة النقل الحضري والمواصلات							
١	معدل ملكية السيارات	—	—	—	١,٦	—	سيارة/اسرة
٢	أطوال الطرق لكل ١٠٠٠ نسمة	١,٣٩	١,٨	٢,٢٩	٢,٨	—	كم/١٠٠٠ نسمة
٣	وسيلة الانتقال للعمل	سيارة خاصة في الانتقال إلى العمل	—	—	٩٩,٣	—	%
		بوسائل أخرى	—	—	٠,٧	—	%
٤	نصيب الفرد من مساحة الطرق	—	—	—	٠,٤٢	—	كم/٢/١٠٠٠ نسمة
٥	كثافة التقاطعات	—	—	—	٦٧	—	تقاطع/كم٢
٦	كثافة الشوارع	١,٢١	١,٦١	٢,١١	٢,٦٥	—	كم/كم٢
٧	متوسط زمن رحلة العمل اليومي	خارج المدينة	—	—	٤٥	—	دقيقة
		داخل المدينة	—	—	١٠	—	
		المتوسط العام	—	—	١٠	—	
٨	متوسط زمن الوصول الى اقرب حديقة او متنزه	—	—	—	٥,٦	—	دقيقة
٩	وسيلة الانتقال الى اقرب حديقة او متنزه	سيارة خاصة	—	—	٧١,٤	—	%
		سيراً على الاقدام	—	—	٢٨,٦	—	
١٠	معدل الحوادث (الوفاة والإصابة)/ ١٠٠٠	٢,٠٤	٢,٤٧	٠,٩٩	١,٩	—	حادث/١٠٠٠ نسمة
١١	نسبة الإنفاق على التنقل من الدخل	—	—	—	٤,٦	—	%
١٢	الصرف على بناى وانتساى الطرق	١٢١	١٠٥	١٠٩	١٢٤	—	ريال/فرد/سنة



تحليل المؤشرات

S

نقاط القوة

انخفاض نسبة النفايات الصلبة بالمدينة ٠,٥٢ طن/فرد/سنة لعام ١٤٣٦هـ مقارنة ٠,٨١ طن/فرد/سنة بمدينة بريدة.

١

ارتفاع نصيب الفرد من المسطحات الخضراء والمنتزهات حيث بلغت ١٣,٦٦ م^٢/فرد لتتقارب مع معدل منظمة الصحة العالمية والبالغ ١٥ م^٢/فرد.

٢

W

نقاط الضعف

انخفاض عمليات إعادة تدوير المخلفات البيئية بصورة كبيرة من ٤,١% في ١٤٣٤هـ و ٥,٥% في ١٤٣٥هـ إلى صفر % في ١٤٣٦هـ والمقترح بخطة التنمية التاسعة ٧٥%.

١

التخلص من النفايات الصلبة عن طريق المقالب المفتوحة حيث بلغت ١٧,٢%.

٢

م	المؤشرات	١٤٣٣هـ	١٤٣٤هـ	١٤٣٥هـ	١٤٣٦هـ	الدليل المعياري	وحدة القياس
حزمه مؤشرات إدارة البيئة الحضرية							
١	نسبة مياه الصرف الصحي المعالجة	—	٦٢,٥	٦٠,٣	٥٠,٦	—	%
	كفاءة المحطة	—	١٠٠	١٠٠	١٠٠	—	
٢	تولد النفايات الصلبة	طن/فرد/سنة	٠,٥	٠,٥٣	٠,٥٢	—	طن/فرد/سنة
	كجم/اسرة/يوم	—	٨,٣٨	٨,٨١	٨,٥٨	—	كجم/اسرة/يوم
٣	التخلص من النفايات الصلبة	حرق	—	٠	٠	—	
		دفن	—	٩٥,٩	٩٤,٥	٨٢,٨	%
		مقالب مفتوحة	—	٠	٠	١٧,٢	%
		إعادة التدوير	—	٤,١	٥,٥	٠	خطة التنمية التاسعة ٧٥%
٤	الجمع المنتظم للنفايات الصلبة	—	—	—	٩٨,٨	—	%
٥	المساكن المدمرة	—	٠	٠	٠	—	مسكن مدمر / ١٠٠٠ مبني سكني
٦	المباني الحكومية التي لا تطابق معايير السلامة الدولية	٢١,٩	٢٠,٧	١٩,٥	٢٠,٧	—	%
٧	نصيب الفرد من المسطحات الخضراء والمنتزهات	٩,٤١	١٠,٧٧	١٢,١٩	١٣,٦٦	١٥ منظمة الصحة العالمية	م ^٢ /فرد



حزمة مؤشرات المحليات والأطر المؤسسية

م	المؤشرات	١٤٣٣هـ	١٤٣٤هـ	١٤٣٥هـ	١٤٣٦هـ	وحدة القياس	
حزمه مؤشرات المحليات والأطر المؤسسية							
١	نسبة الإنفاق على تعاقدات المحليات	—	٦٣,٥١	٦٧,٦٥	٦٣,٤٧	%	
٢	المصادر الرئيسية للدخل	الإيرادات المركزية	—	٩٢,٣	٨٦,٨	%	
		الإيرادات المحلية	—	٧,٧	١٣,٢	%	
٣	نسبة الأجور والرواتب من إجمالي الميزانية	—	٢٧,٨٥	٢٥,٣٥	٣٣,١٧	%	
٤	نصيب الفرد من رأس المال المنصرف	—	٨٣٤,٦	٩٢٧,٩	٩٤١,٩	ريال/ نسمة	
٥	العاملون بالحكومة	العاملون بالقطاع الخاص	—	—	—	%	
		نسبة العاملون بالقطاع الخاص	—	—	—	%	
٦	موظفي الإدارة الحكومية لكل ١٠٠٠ نسمة	١٧٤,٧	١٧٤,٨	١٧٥,٩	١٧٣,٢	موظف/ ١٠٠٠ نسمة	
٧	نسبة التمثيل النسائي بالإدارات الحكومية	٤٤	٤٣,١	٤٤,١	٤٣	%	
٨	نسبة المؤسسات الاجتماعية المعنية بالنساء	٢٥	٢٠	٢٠	١٦,٧	%	
٩	عدد الجمعيات والمؤسسات الخيرية لكل ١٠٠ ألف نسمة من السكان	٥,٥	٦,٨	٦,٧	٧,٨	جمعية/ ١٠٠٠٠ نسمة	
١٠	الفساد الإداري	—	٠,٢٣	٠,١٧	٠,١٦	قضية/ ١٠٠٠ عامل	
١١	نسبة رضا المواطنين عن الخدمات الحكومية	جميع الخدمات بصفة عامة	—	—	—	٩٣,٧	%
		التعليم	—	—	—	٦٩,٢	
		الصحة	—	—	—	٨٩,١	
		الإسكان	—	—	—	٦٩,٠	
		المياه	—	—	—	٩١,٤	
		الكهرباء	—	—	—	٨٨,٦	
		الهاتف المنزلي	—	—	—	٤٠,٧	
		الجوال	—	—	—	٨٤,٦	
		المرور	—	—	—	٨٠,٦	
		الجوازات	—	—	—	٨٤,٢	
١٢	نسبة رضا المواطنين عن خدمات البلدية	جميع الخدمات بصفة عامة	—	—	—	٩١,٠	%
		تراخيص البلدية	—	—	—	٥٣,٠	
		خدمات النظافة	—	—	—	٧٢,٩	
		زفلة الطرق	—	—	—	٤٨,٥	
		الرقابة على المطاعم	—	—	—	٦٧,٠	
		المهرجانات	—	—	—	٧٦,٠	
		الحدائق	—	—	—	٨٩,٢	

تحليل المؤشرات

نقاط القوة

١ إرتفاع معدل الجمعيات والمؤسسات الخيرية لكل ١٠٠ ألف نسمة من السكان حيث بلغت ٧.٨ جمعية / ١٠٠٠٠٠ نسمة.

٢ إنخفاض معدل قضايا الفساد الإداري ٠,١٦ قضية/ ١٠٠٠ عامل في عام ١٤٣٦هـ من ٠,٢٣ قضية/ ١٠٠٠ عامل في عام ١٤٣٤هـ و ٠,١٧ قضية/ ١٠٠٠ عامل في عام ١٤٣٥هـ.

نقاط الضعف

١ إرتفاع نسبة الاجور والرواتب من إجمالي الميزانية ١٤٣٦هـ حيث بلغت ٣٣.١٧%.

٢ انخفاض نسبة رضا السكان عن خدمات الهاتف المقدمة حيث بلغت ٤٠.٧%.

٣ انخفاض نسبة رضا السكان عن زفلة الطرق حيث بلغت ٤٨.٥%.

٤ إنخفاض نسبة الإيرادات المحلية من مصادر الدخل الرئيسية ١٣.٢%.

٥ إنخفاض نسبة العاملين بالقطاع الخاص حيث بلغت ٢٥.٦% من جملة العاملين.



حزمة مؤشرات التنمية السياحية

10

م	المؤشرات	١٤٣٣هـ	١٤٣٤هـ	١٤٣٥هـ	١٤٣٦هـ	وحدة القياس
حزمه مؤشرات التنمية السياحية						
١	الطاقة الاستيعابية للنتق المفرونتة والفنادق	عدد الغرف بالفنادق	٨٢	٨٢	٨٢	وحدة ايوال
		عدد غرف وحدات النتق المفرونتة	٤٨١	٣٦٥	٢٩٩	
٢	معدل الإنفاق اليومي للسائح		٥٦٤	—	—	ريال/ سائح/ يوم
٣	نسبة السياحة الداخلية والخارجية	السياحة الداخلية	٣٨,١٨	—	—	%
		السياحة الخارجية	٦١,٨٢	—	—	
٤	وسيلة الانتقال للرحلات السياحية الداخلية	جوا	٢,٦٥	—	—	%
		برأ	٩٧,٣٥	—	—	
٥	وسيلة الانتقال للرحلات السياحية الخارجية	جوا	٨٠,٩٨	—	—	%
		برأ	١٩,٠٢	—	—	
٦	نسبة الاسر التي قامت برحلات سياحية		٢٧,٢٣	—	—	%
٧	متوسط الليالي السياحية	الداخلية	١٢,١٣	—	—	ليلة سياحية
		الخارجية	٧,٧٢	—	—	
٨	معدل الانفاق اليومي للأسرة	الرحلات السياحية الداخلية	٧٩٧	—	—	ريال/ أسرة/ يوم
		الرحلات السياحية الخارجية	٢١٢٢	—	—	

تحليل المؤشرات

نقاط القوة

S

١ تطوير الطاقة الاستيعابية من الوحدات والنتق المفرونتة من ٢٩٩ في ١٤٣٤هـ الى ٤٨١ في عام ١٤٣٦هـ.

٢ ارتفاع معدل الإنفاق اليومي للسائح بالمدينة حيث بلغ ٥٦٤ ريال / سائح / يوم .

نقاط الضعف

W

١ إنخفاض نسبة السياحة الداخلية من إجمالي السائحين بالمدينة حيث بلغت ٣٨.١٨% .